



Consorzio per la Gestione del Centro  
di Coordinamento delle Attività di Ricerca  
inerenti il Sistema Lagunare di Venezia

Palazzo Franchetti S. Marco 2847 30124 Venezia

Tel. +39.041.2402511 Fax +39.041.2402512

Progetto **STUDIO B.6.72 B/4**

**ATTIVITÀ DI RILEVAMENTO PER IL  
MONITORAGGIO DEGLI EFFETTI PRODOTTI  
DALLA COSTRUZIONE DELLE OPERE ALLE  
BOCCHIE LAGUNARI**

Contratto prot.n. 16514 si/gce/fbe

Documento **MACROATTIVITÀ: SETTORE PORTUALE  
I RAPPORTO DI VALUTAZIONE  
PERIODO DI RIFERIMENTO: DA MAGGIO A  
AGOSTO 2008**

Versione 1.0

Emissione 15 settembre 2008

Redazione

Dott. Marco Della Puppa

Verifica

Prof. Marco Mazzarino

Approvazione

Ing. Pierpaolo Campostrini

CORILA  
ATTIVITÀ DI RILEVAMENTO PER IL MONITORAGGIO DEGLI EFFETTI PRODOTTI DALLA  
COSTRUZIONE DELLE OPERE ALLE BOCCHE LAGUNARI

**Indice**

1. INTRODUZIONE .....	3
2. ANALISI DEI TRAFFICI DEL PORTO DI VENEZIA NEL PERIODO GENNAIO - GIUGNO 2008: VALORI A CONFRONTO E TREND .....	4
3. PORTI CONCORRENTI: ANALISI DEI FLUSSI NEL PERIODO MARZO - GIUGNO 2008..	13
3.1 Il porto di Ancona.....	13
3.2 Il porto di Trieste .....	15
3.3 Il porto di Genova.....	19
3.4 Il porto di La Spezia .....	22
4. LA QUALITA' DEL SERVIZIO MARITTIMO-PORTUALE: ANDAMENTO DEI PARAMETRI NEL PERIODO APRILE - LUGLIO 2008.....	25
4.1. Media della sosta in rada.....	25
4.2. Media dei ritardi in entrata .....	29
4.3. Media della manovra d'entrata .....	34
4.4. Media dei tempi di sosta in banchina.....	39
4.5. Media dei ritardi in partenza .....	44
4.6. Media della manovra d'uscita .....	49
5. ASPETTI QUALITATIVI DEL MONITORAGGIO: STRATEGIE E VALUTAZIONI DEGLI OPINION LEADERS.....	55

## 1. INTRODUZIONE

Nel presente Rapporto di Valutazione, il primo della quarta annualità del Piano di Monitoraggio, sono stati raccolti, rielaborati e commentati i dati contenuti nei quattro Rapporti di Misura di maggio, giugno, luglio e agosto 2008. Come già altre volte ricordato, l'obiettivo ultimo di questo lavoro è sostanzialmente quello di effettuare una elaborazione critica rispetto quanto rilevato nei precedenti mesi di monitoraggio.

Nelle prime due parti del report saranno analizzati i flussi di traffico del porto di Venezia e dei porti concorrenti Ancona, Trieste, Genova e La Spezia. Come tradizionalmente fatto, al fine di evidenziare e valutare l'andamento dei traffici dall'inizio dei cantieri, si procederà con la comparazione dei valori attuali con quelli rilevati durante la precedente annualità e con quelli dello stato *ante operam* (anno 2004).

L'arco temporale coperto dai dati riportati riguarda il periodo gennaio - giugno 2008 per il porto di Venezia, mentre copre il quadrimestre marzo - giugno per gli altri.

Rispetto le tre precedenti annualità si segnalano alcune modifiche nell'analisi dei "competitors". Ai fini di una maggiore incisività di analisi si è deciso, da ora in avanti, di monitorare esclusivamente i traffici per cui i quattro porti sopra citati sono stati individuati quali potenziali concorrenti di Venezia. Come altre volte accennato si ricorda inoltre che le nuove modalità di pubblicazione dei dati del porto di Ravenna, con cadenza annuale, inducono a proseguire l'analisi soltanto quando saranno essi saranno pubblicati ad inizio 2009.

Nella terza parte saranno rielaborati ed analizzati i dati derivanti dalla misurazione diretta dei valori dei parametri che rappresentano la qualità del servizio offerto dal porto di Venezia. L'arco temporale di riferimento sarà, in questo caso, aprile - luglio 2008.

Nell'ultima parte del lavoro sarà tracciato il quadro delle opinioni e delle percezioni della comunità portuale lagunare.

Conformemente a quanto previsto dal Disciplinare Tecnico nel precedente quadrimestre è stato altresì condotto il monitoraggio dei cosiddetti "parametri economici". Quanto emerso va in direzione dell'invarianza rispetto i livelli pregressi.

## 2. ANALISI DEI TRAFFICI DEL PORTO DI VENEZIA NEL PERIODO GENNAIO - GIUGNO 2008: VALORI A CONFRONTO E TREND

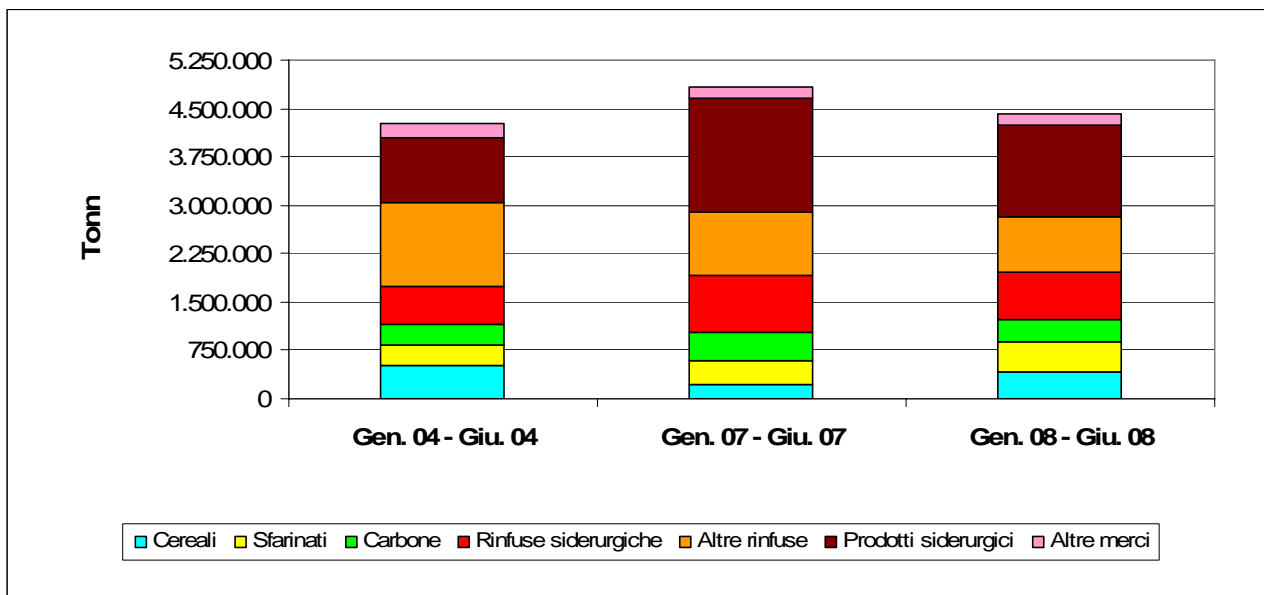
Tab. 1: Flussi di traffico (gennaio - giugno 2008, dati cumulati)

Merci (tonn.)	PERIODO			Var. %	
	Gen. 04 - Giu. 04	Gen. 07 - Giu. 07	Gen. 08 - Giu. 08	08/07	08/04
Cereali	506.047	229.526	414.172	80,4	-18,2
Sfarinati	332.756	360.903	470.277	30,3	41,3
Carbone	309.344	441.041	341.930	-22,5	10,5
Rinfuse siderurgiche	592.304	882.556	727.637	-17,6	22,8
Altre rinfuse	1.296.376	978.999	865.968	-11,5	-33,2
Prodotti siderurgici	1.007.617	1.757.008	1.435.139	-18,3	42,4
Altre merci	230.387	182.074	164.364	-9,7	-28,7
<i>Totale tradizionale</i>	<i>4.274.831</i>	<i>4.832.107</i>	<i>3.768.405</i>	<i>-22,0</i>	<i>-11,8</i>
Autostrade del mare	763.846	969.563	1.361.962	40,5	78,3
Container	1.312.195	1.682.400	1.827.955	8,7	39,3
Rinfuse liquide	41.850	12.285	16.722	36,1	-60,0
<i>Totale specializzati</i>	<i>2.117.891</i>	<i>2.664.248</i>	<i>3.192.611</i>	<i>19,8</i>	<i>50,7</i>
TOTALE COMMERCIALE	6.392.722	7.496.355	7.626.126	1,7	19,3
TOTALE INDUSTRIALE	3.341.108	2.403.095	2.297.951	-4,4	-31,2
TOTALE PETROLI	5.251.218	5.625.322	5.392.888	-4,1	2,7
TOTALE GENERALE	14.985.048	15.524.772	15.317.965	-1,3	2,2
Movimento contenitori (TEU)	147.748	161.417	183.841	13,9	24,4
Movimento passeggeri (unità)	323.839	457.946	607.214	32,6	87,5
Navi al commerciale (unità)	1.627	1.622	1.603	-1,2	-1,5
<i>di cui passeggeri</i>	<i>404</i>	<i>495</i>	<i>533</i>	<i>7,7</i>	<i>31,9</i>

Fonte: Autorità Portuale di Venezia

CORILA  
ATTIVITÀ DI RILEVAMENTO PER IL MONITORAGGIO DEGLI EFFETTI PRODOTTI DALLA  
COSTRUZIONE DELLE OPERE ALLE BOCCHE LAGUNARI

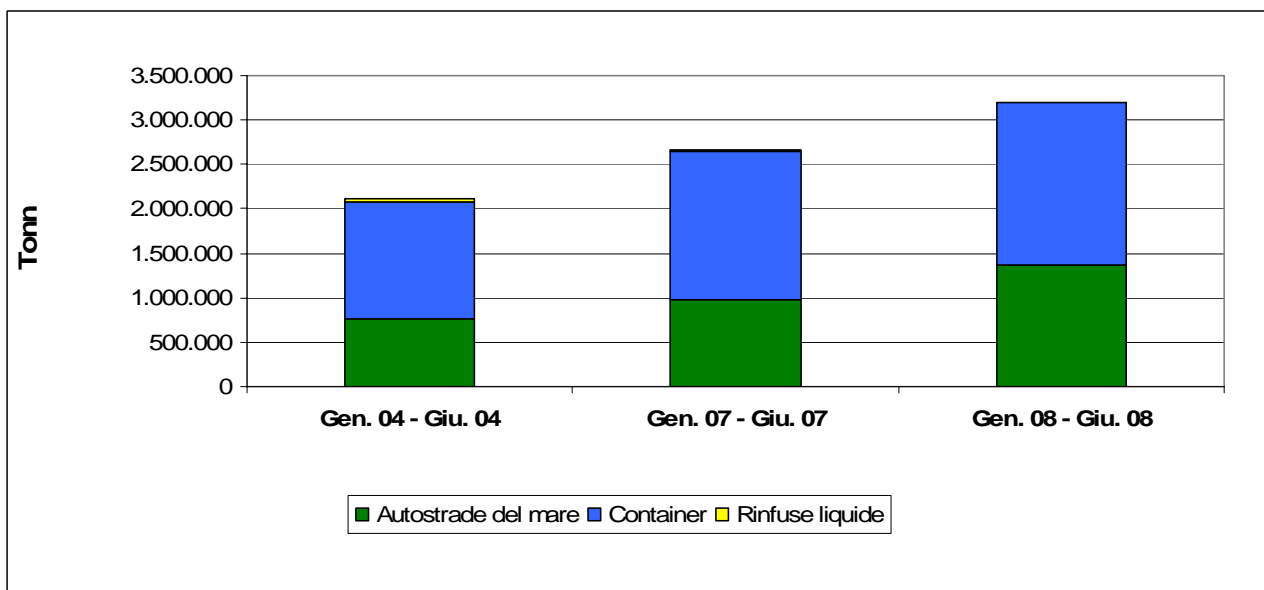
Graf. 1: Traffici convenzionali (tonn.)



Fonte: nostra elaborazione su dati A.P.V.

La movimentazione complessiva delle merci tradizionali risulta essere in flessione rispetto i livelli realizzati durante lo stesso arco temporale del 2007: con circa un milione di tonnellate in meno, il volume complessivo è passato dai quasi 5 milioni di tonnellate alle 3,7 dell'anno in corso (pari a -22%). Andando ad osservare i singoli parziali sono riscontrabili variazioni piuttosto marcate (generalmente ben al di sopra del 10%) sia in senso positivo che negativo. In particolare si segnalano incrementi rispetto il 2007 esclusivamente nei cereali e negli sfarinati (+80 e 30% rispettivamente). Rispetto lo stato *ante operam* la situazione, pur in calo, risulta caratterizzata da aumenti in diverse merceologie (sfarinati, carbone, rinfuse siderurgiche e prodotti siderurgici).

Graf. 2: Traffici specializzati (tonn.)



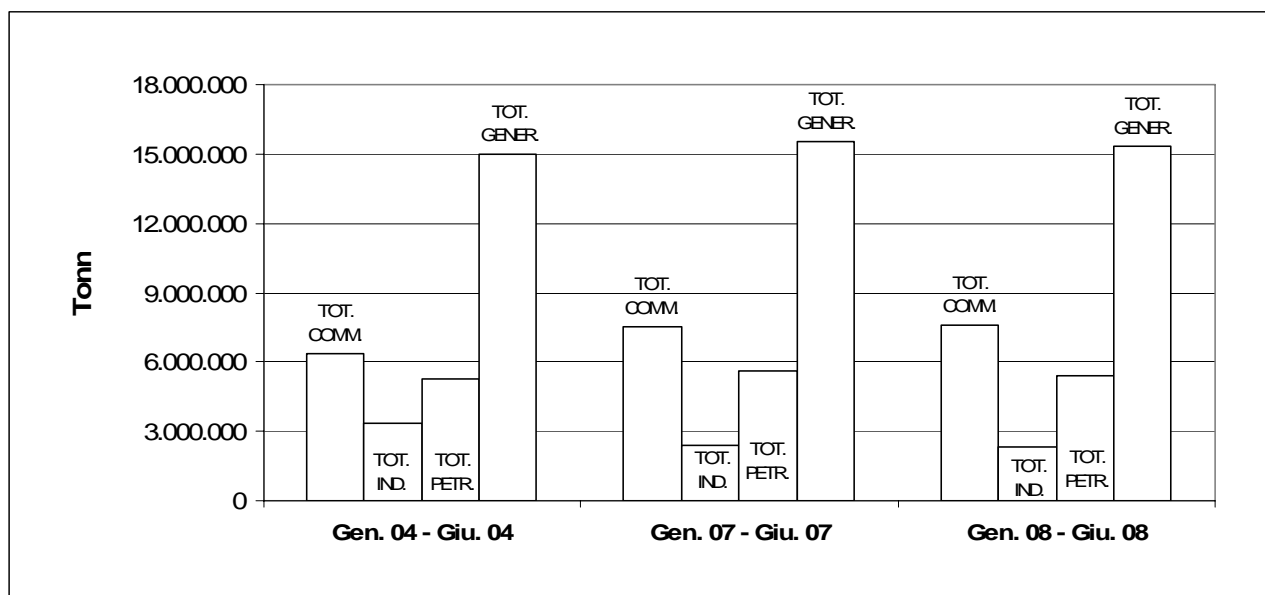
Fonte: nostra elaborazione su dati A.P.V.

CORILA  
ATTIVITÀ DI RILEVAMENTO PER IL MONITORAGGIO DEGLI EFFETTI PRODOTTI DALLA  
COSTRUZIONE DELLE OPERE ALLE BOCHE LAGUNARI

Si conferma di segno positivo anche all'inizio dell'annualità in corso la movimentazione dei traffici specializzati. Crescono del 40, 8 e 36% rispettivamente le autostrade del mare, le tonnellate di merci in container e le rinfuse liquide. Rispetto il 2004 la crescita è confermata tanto per le autostrade del mare quanto per le merci containerizzate, mentre risulta in flessione il flusso di rinfuse liquide.

Venendo ora ai settori portuali, quanto emerso nei mesi precedenti rispetto al 2007 evidenzia un trend positivo per il porto commerciale a fronte di una diminuzione tanto in quello industriale quanto in quello petroli. A fronte di quanto detto il porto di Venezia chiude il periodo analizzato con una flessione di 1,3 punti percentuali. Diverso è il quadro rispetto il 2004; in questo caso oltre al segno più del porto commerciale ed alla conferma del decremento in quello industriale, emergono trend positivi anche in quello petroli, nonché nel totale generale.

Graf. 3: Settori portuali (tonn.)



Fonte: nostra elaborazione su dati A.P.V.

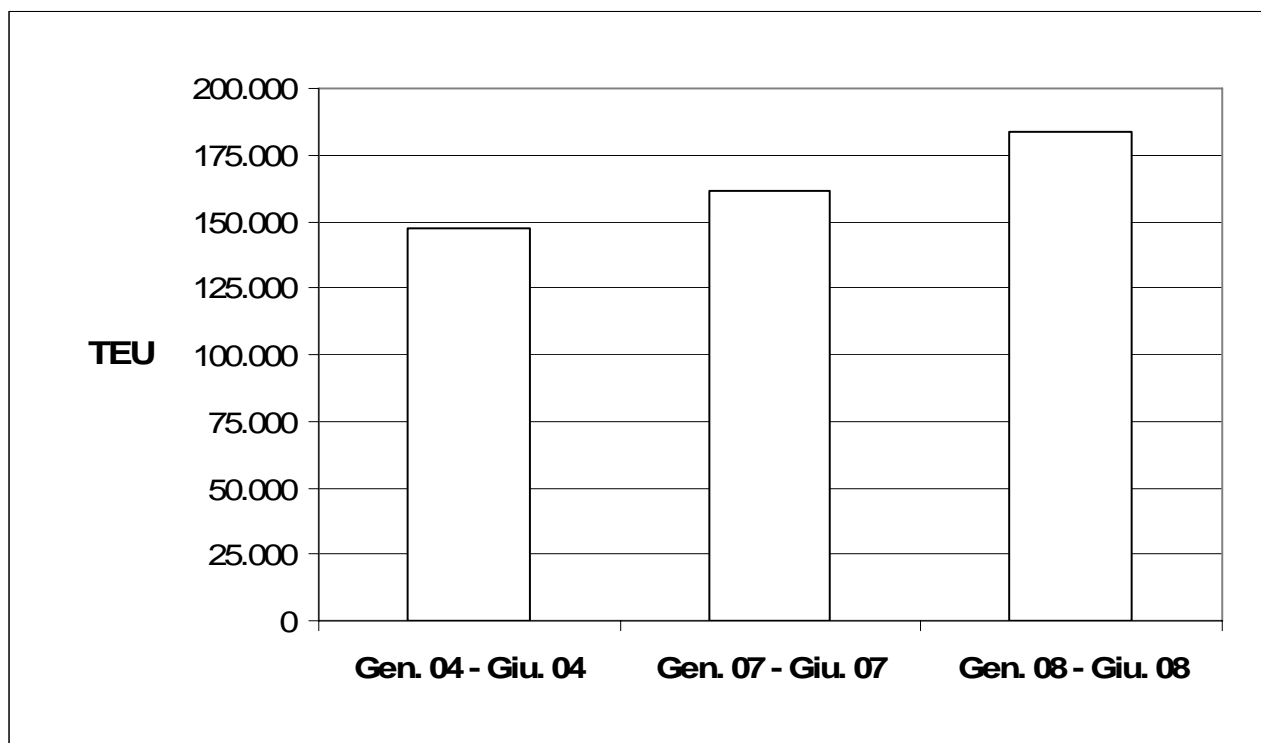
Nei grafici successivi (graf. 4, 5 e 6) si rappresentano i valori riguardanti le movimentazioni di container espresse in TEU, il movimento passeggeri ed il numero di navi che hanno scalato il porto commerciale, navi passeggeri comprese.

Anche durante il primo semestre del 2008 si ha una crescita del numero di TEU operati e del movimento passeggeri (+13,9 e 32,6% rispettivamente). Analoga tendenza è riscontrabile anche in relazione al 2004 dove spicca la variazione particolarmente elevata registrata nel movimento passeggeri. Rimandando al settore turismo per le elaborazioni numeriche e per maggiori dettagli, qui si evidenzia esclusivamente lo stato di salute delle crociere e la sostanziale tenuta dei servizi traghetti (rispetto il 2007 +30 e +2% rispettivamente).

Diversa è invece la situazione riguardante il movimento navi; si ha infatti una flessione complessiva nel numero di navi al commerciale sia rispetto lo scorso anno sia rispetto il 2004, mentre risulta essere cresciuta la componente navi passeggeri dall'inizio del piano di monitoraggio ad oggi.

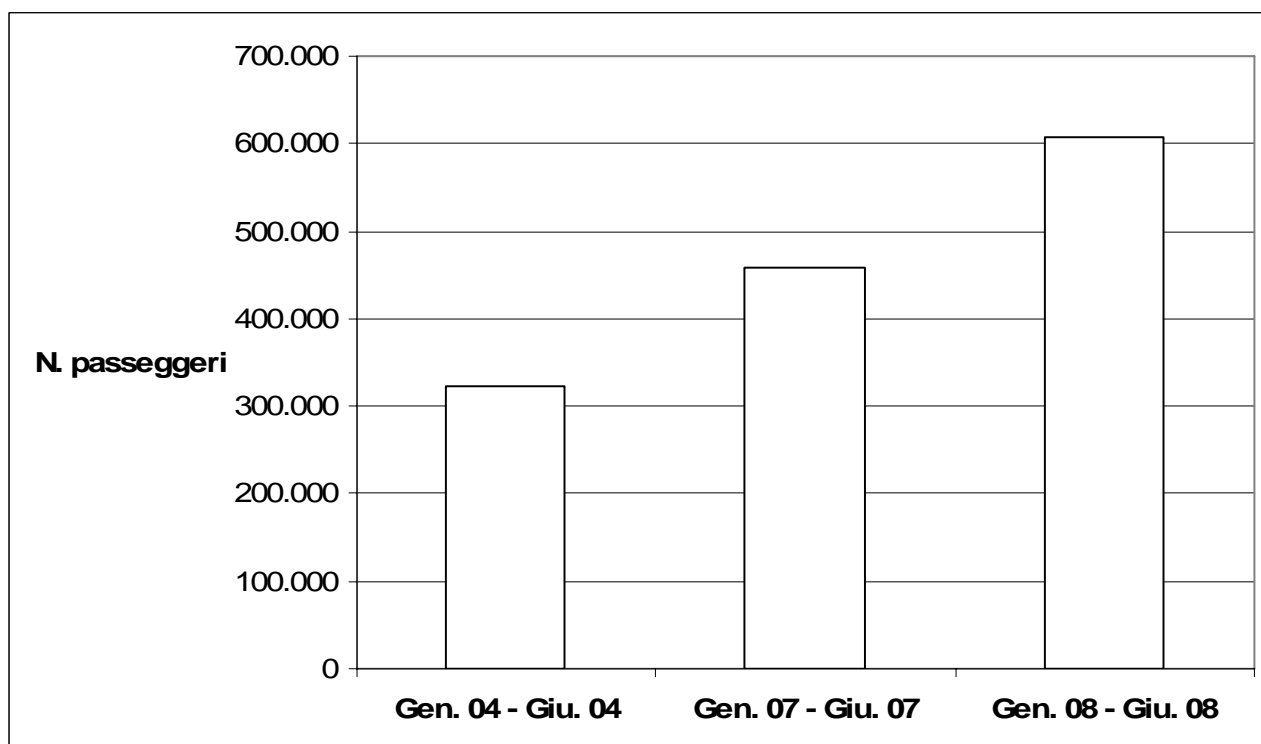
CORILA  
ATTIVITÀ DI RILEVAMENTO PER IL MONITORAGGIO DEGLI EFFETTI PRODOTTI DALLA  
COSTRUZIONE DELLE OPERE ALLE BOCHE LAGUNARI

Graf. 4: Movimento contenitori (TEU)



Fonte: nostra elaborazione su dati A.P.V.

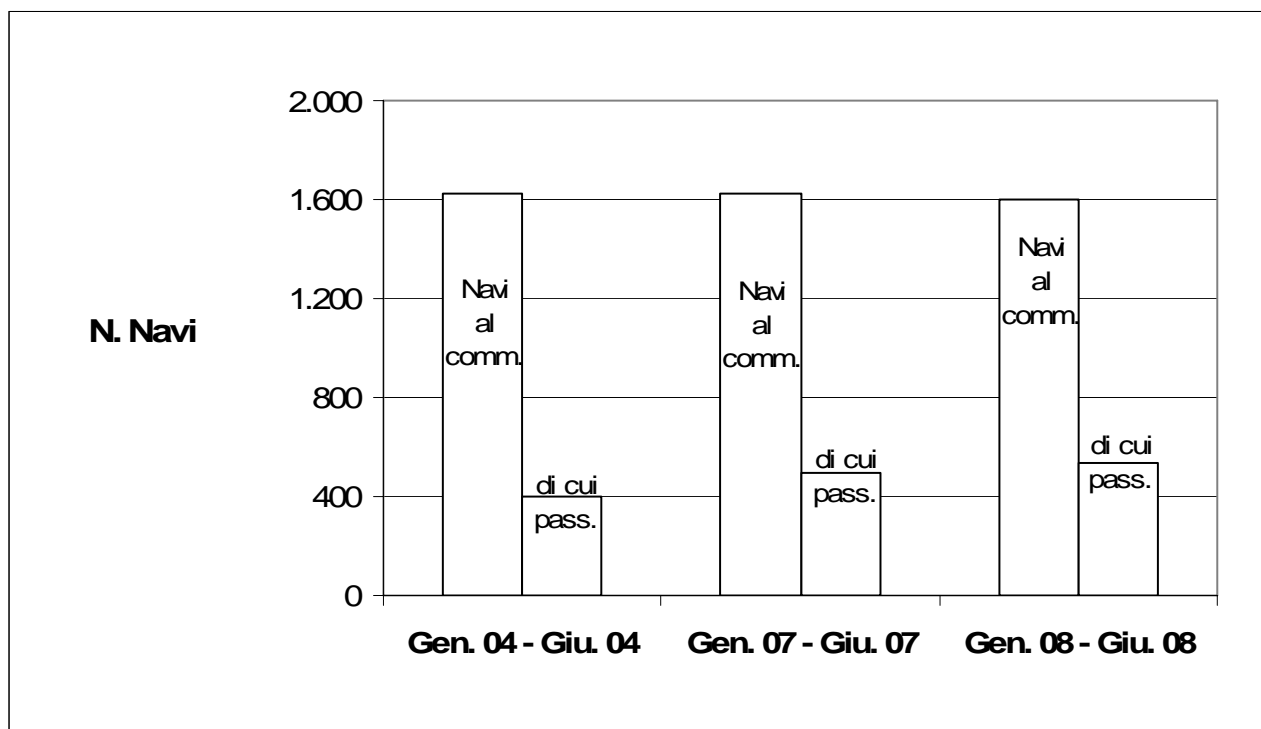
Graf. 5: Movimento passeggeri (unità)



Fonte: nostra elaborazione su dati A.P.V.

CORILA  
ATTIVITÀ DI RILEVAMENTO PER IL MONITORAGGIO DEGLI EFFETTI PRODOTTI DALLA  
COSTRUZIONE DELLE OPERE ALLE BOCHE LAGUNARI

Graf. 6: Movimento navi (unità)



Fonte: nostra elaborazione su dati A.P.V.

Alla luce dei dati rilevati e di quanto emerso dalla loro elaborazione è ancora una volta possibile escludere una qualche forma di influenza esercitata dai cantieri alle bocche sulla normale operatività dello scalo lagunare.

Partendo da questo presupposto di base e senza anticipare o duplicare quanto emerso dal Tavolo di riferimento, l'analisi svolta nelle pagine che precedono viene completata richiamando alcune tendenze già delineatesi in passato le quali hanno trovato conferma anche nel periodo di cui si scrive. In particolare:

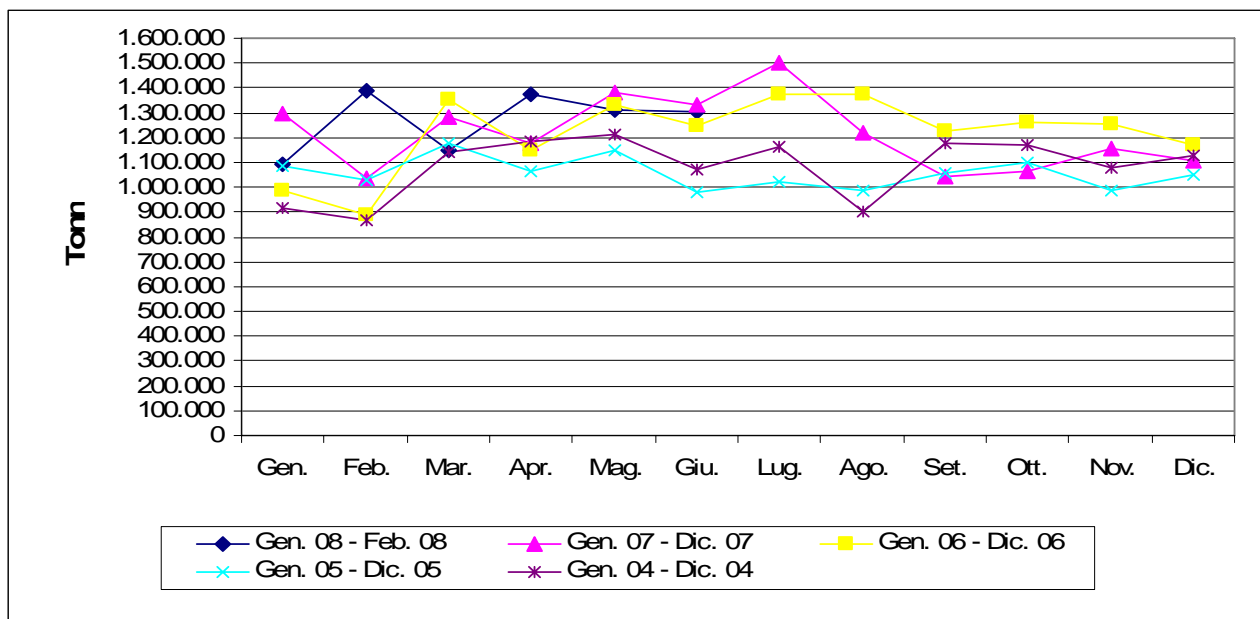
- si conferma il costante consolidamento dei settori strategici di linea quali autostrade del mare, servizi container e servizi passeggeri;
- i settori merceologici tradizionali confermano andamenti significativamente variabili nel tempo; il quadrimestre in oggetto si chiude con una flessione tanto rispetto lo stesso periodo del 2007 quanto rispetto il 2004. A tale proposito si precisa che questo tipo di servizio (non di linea, quindi non necessariamente regolare nelle tocche) risulta essere particolarmente sensibile a fattori stagionali e congiunturali di mercato (si leggano a tale proposito le flessioni passate nei cereali e negli sfarinati legate all'influenza aviaria ed alla BSE ormai ora superate);
- la continuazione della tendenza "a forbice" tra porto commerciale (in crescita) e porto industriale (in calo) trova fondamento nelle strategie di specializzazione del porto veneziano; per quanto riguarda il porto petroli è in qualche modo valido quanto detto circa le merci tradizionali poiché il traffico petrolifero risulta essere particolarmente sensibile alle condizioni del mercato;
- il movimento navi conferma sia rispetto lo scorso anno sia rispetto lo stato *ante operam* una lieve flessione dovuta alla crescita dimensionale del naviglio impiegato dalle compagnie armatoriali; tale tendenza dovuta alle maggiori stazze non è invece riscontrabile nel

CORILA  
 ATTIVITÀ DI RILEVAMENTO PER IL MONITORAGGIO DEGLI EFFETTI PRODOTTI DALLA  
 COSTRUZIONE DELLE OPERE ALLE BOCCHE LAGUNARI

movimento navi passeggeri a causa del trend decisamente positivo che caratterizza questa tipologia di traffico e che va a più che bilanciare l'effetto appena citato.

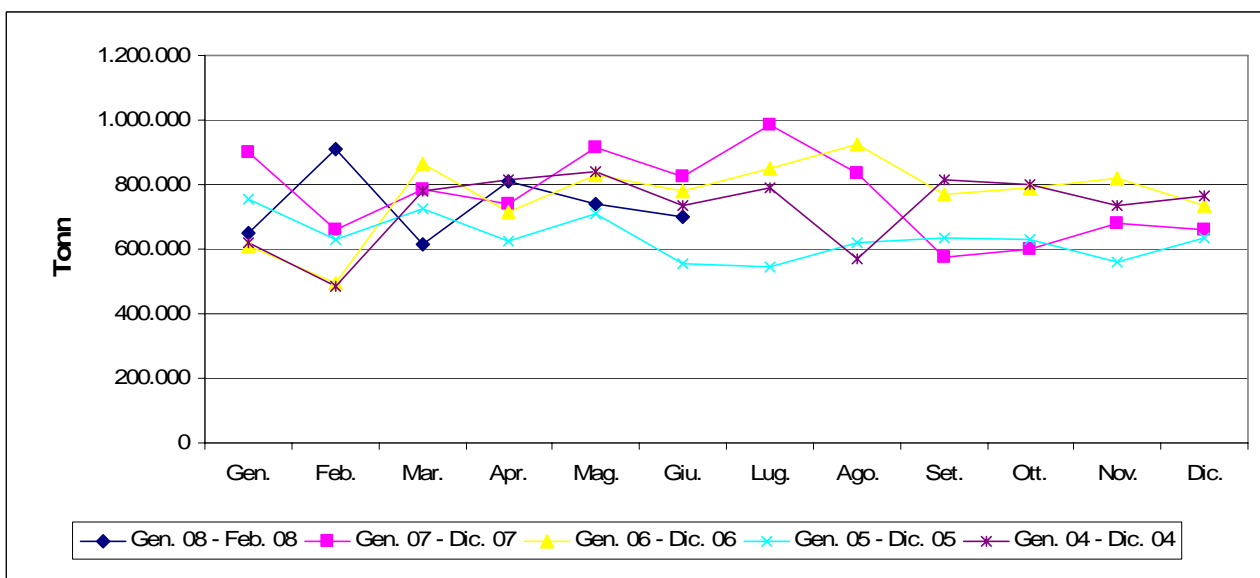
Nelle pagine successive si riportano i risultati della rielaborazione dei dati raccolti durante i trascorsi mesi. In particolare i valori sono stati rappresentati sotto forma di linee di tendenza si da poter confrontare gli andamenti nei diversi periodi di monitoraggio e di evidenziarne gli elementi di analogia ovvero di difformità. Nei grafici 7, 8, 9, 10, 11, 12 e 13 si rappresenteranno i trend concernenti il porto commerciale, i traffici tradizionali e specializzati, il totale generale, la movimentazione TEU, il movimento passeggeri e quello navi.

Graf. 7: Porto commerciale - Raffronto trend



Fonte: nostra elaborazione su dati A.P.V.

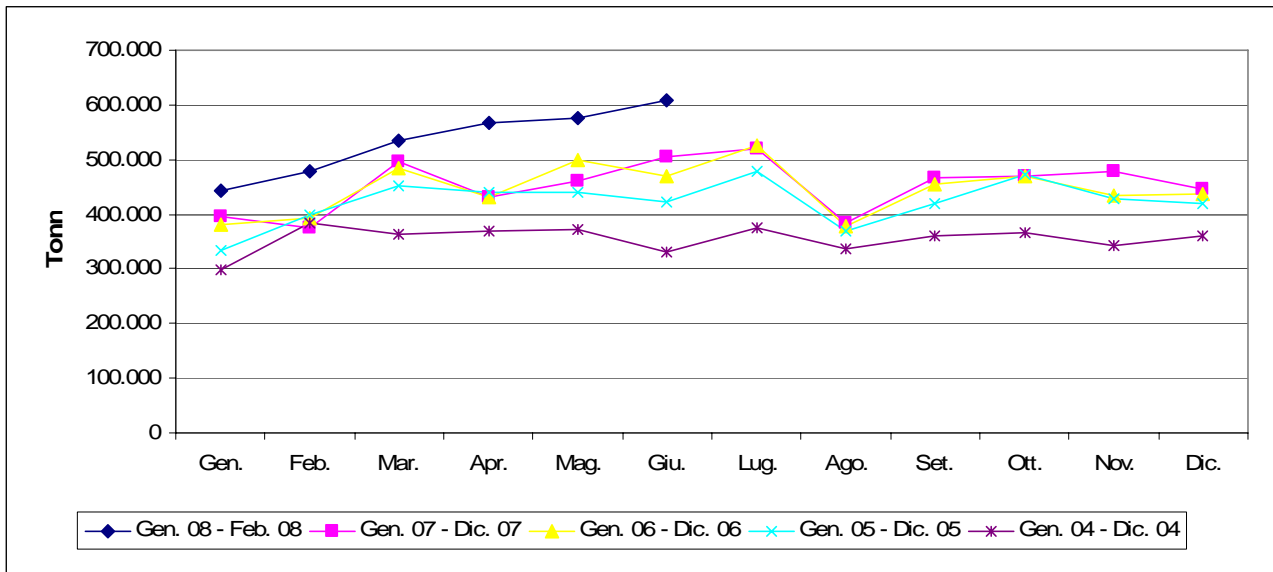
Graf. 8: Traffici tradizionali - Raffronto trend



Fonte: nostra elaborazione su dati A.P.V.

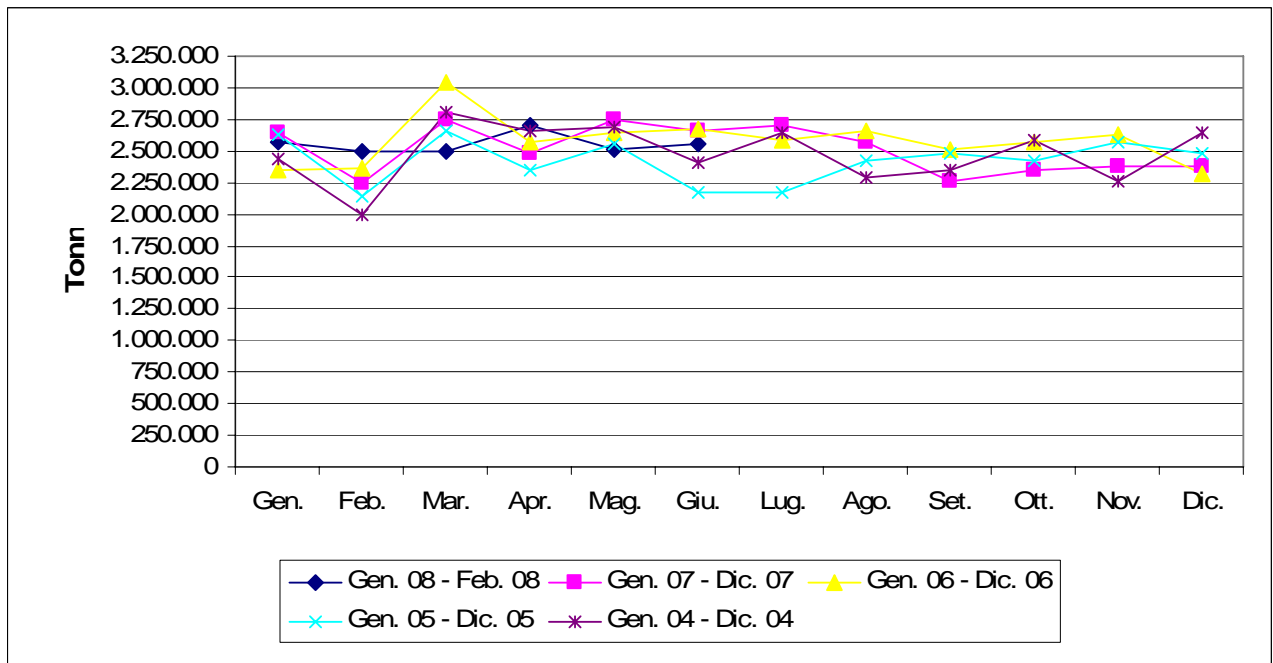
CORILA  
 ATTIVITÀ DI RILEVAMENTO PER IL MONITORAGGIO DEGLI EFFETTI PRODOTTI DALLA  
 COSTRUZIONE DELLE OPERE ALLE BOCCHE LAGUNARI

Graf. 9: Traffici specializzati - Raffronto trend



Fonte: nostra elaborazione su dati A.P.V.

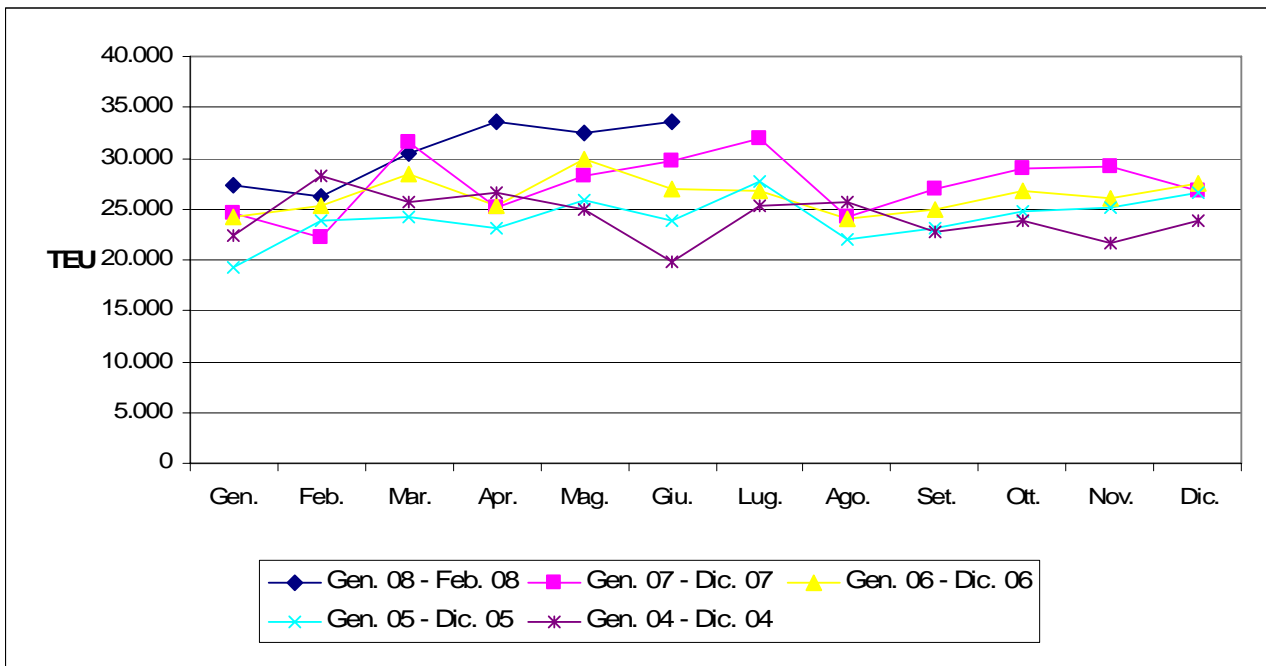
Graf. 10: Totale generale - Raffronto trend



Fonte: nostra elaborazione su dati A.P.V.

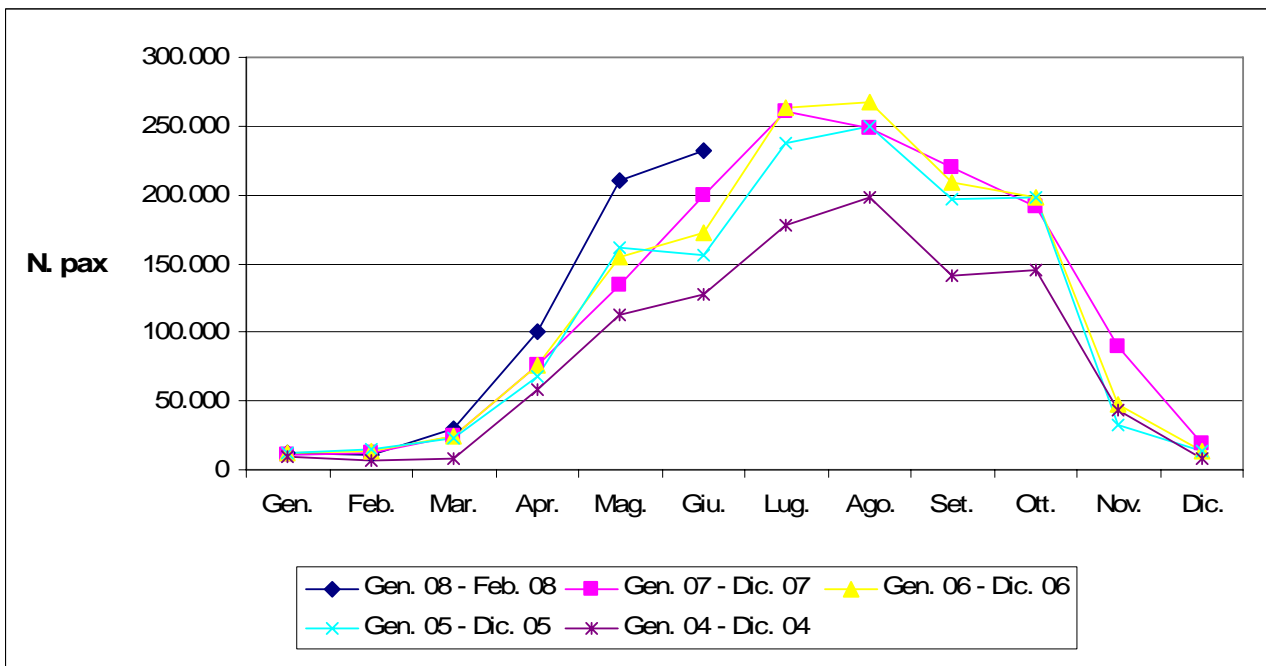
CORILA  
 ATTIVITÀ DI RILEVAMENTO PER IL MONITORAGGIO DEGLI EFFETTI PRODOTTI DALLA  
 COSTRUZIONE DELLE OPERE ALLE BOCCHE LAGUNARI

Graf. 11: Movimento contenitori - Raffronto trend



Fonte: nostra elaborazione su dati A.P.V.

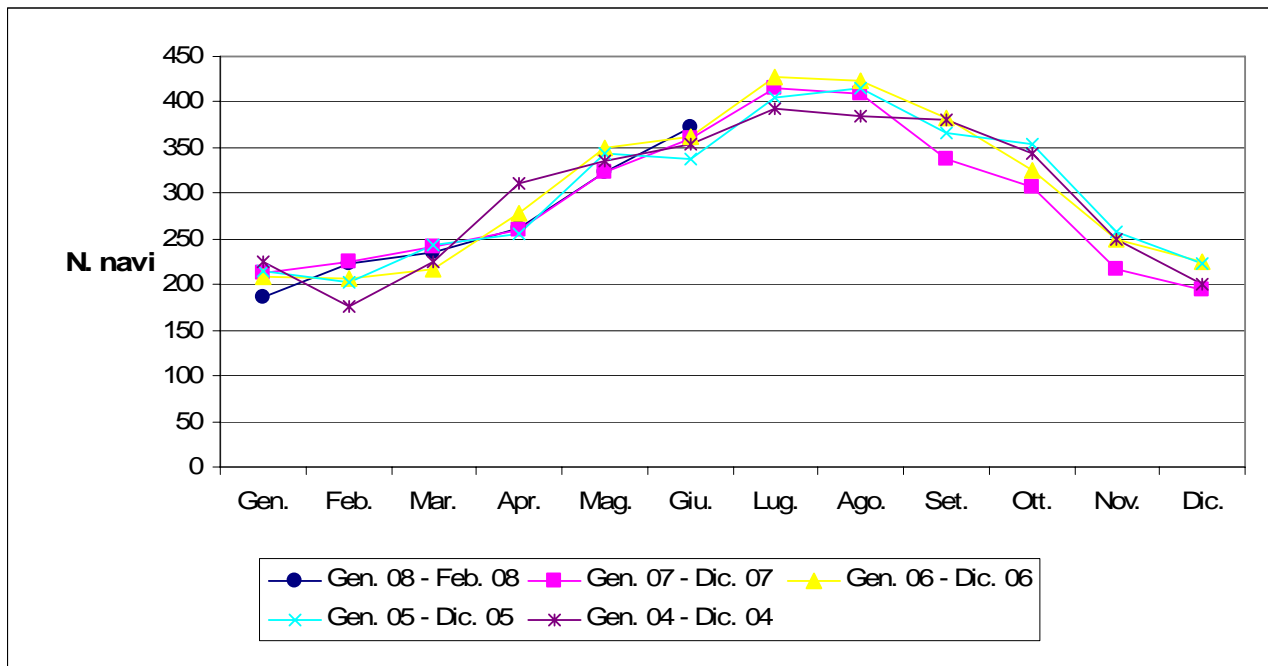
Graf. 12: Movimento passeggeri - Raffronto trend



Fonte: nostra elaborazione su dati A.P.V.

CORILA  
ATTIVITÀ DI RILEVAMENTO PER IL MONITORAGGIO DEGLI EFFETTI PRODOTTI DALLA  
COSTRUZIONE DELLE OPERE ALLE BOCCHE LAGUNARI

Graf. 13: Movimento navi - Raffronto trend



Fonte: nostra elaborazione su dati A.P.V.

Così come riscontrabile dall'osservazione dei grafici, i trend di sviluppo registrati durante i mesi analizzati sono ancora una volta essenzialmente in linea con quelli passati.

### 3. PORTI CONCORRENTI: ANALISI DEI FLUSSI NEL PERIODO MARZO - GIUGNO 2008

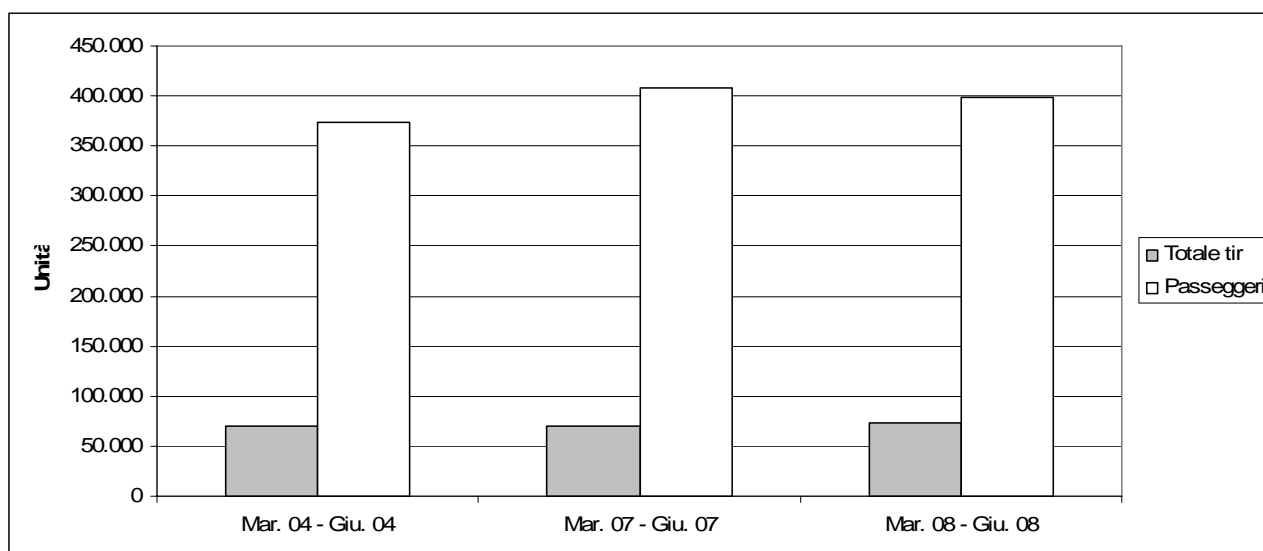
#### 3.1 Il porto di Ancona

Tab. 2: Flussi di traffico (marzo - giugno 2008, dati cumulati)

	PERIODO			Var. %	
	Mar. 04 - Giu. 04	Mar. 07 - Giu. 07	Mar. 08 - Giu. 08	08/07	08/04
Totale tir	69.822	70.225	73.041	4,0	4,6
Passeggeri	373.982	407.519	398.017	-2,3	6,4

Fonte: Autorità Portuale di Ancona

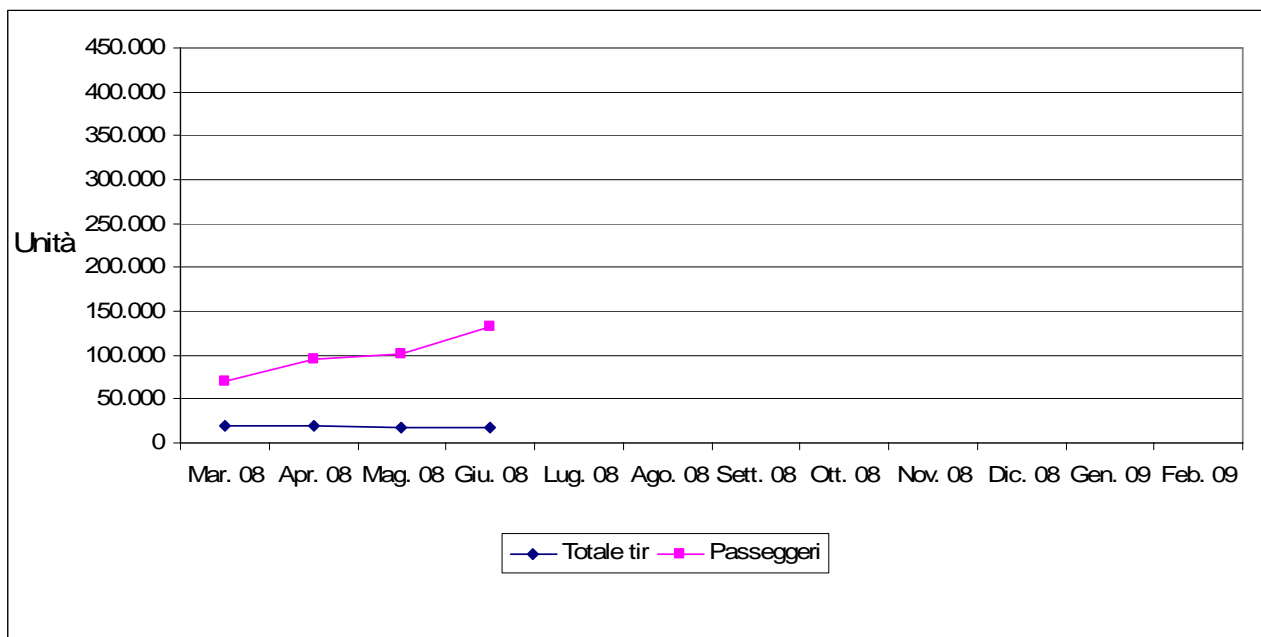
Graf. 14: Movimento tir e passeggeri (unità)



Fonte: nostra elaborazione su dati Autorità Portuale di Ancona

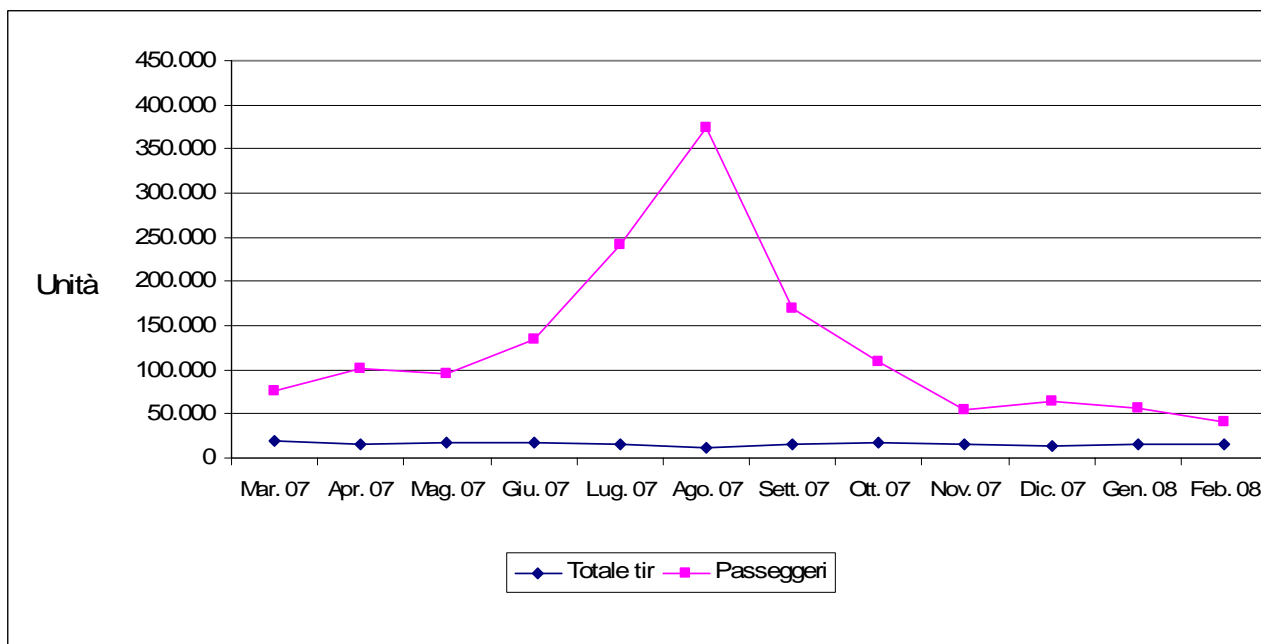
CORILA  
 ATTIVITÀ DI RILEVAMENTO PER IL MONITORAGGIO DEGLI EFFETTI PRODOTTI DALLA  
 COSTRUZIONE DELLE OPERE ALLE BOCCHE LAGUNARI

Graf. 15: Traffici portuali - trend periodo marzo - giugno 2008



Fonte: nostra elaborazione su dati Autorità Portuale di Ancona

Graf. 16: Traffici portuali - trend periodo marzo 2007 - febbraio 2008



Fonte: nostra elaborazione su dati Autorità Portuale di Ancona

Nel porto di Ancona il quadrimestre marzo - giugno 2008 è caratterizzato da una crescita di 4 punti percentuali del movimento camionistico sia rispetto il 2007 sia rispetto il 2004. Si ricorda qui che, non essendo disponibile lo stesso dato in termini di tonnellate di merce movimentate su camion, la variabile "Totale tir" è assunta quale proxy utile alla valutazione comparativa con i valori emersi in relazione al porto di Venezia alla voce "Autostrade del mare". In flessione è invece

CORILA  
ATTIVITÀ DI RILEVAMENTO PER IL MONITORAGGIO DEGLI EFFETTI PRODOTTI DALLA  
COSTRUZIONE DELLE OPERE ALLE BOCCHE LAGUNARI

il movimento passeggeri nell'anno in corso, a fronte di un saldo positivo rispetto lo stato *ante operam*.

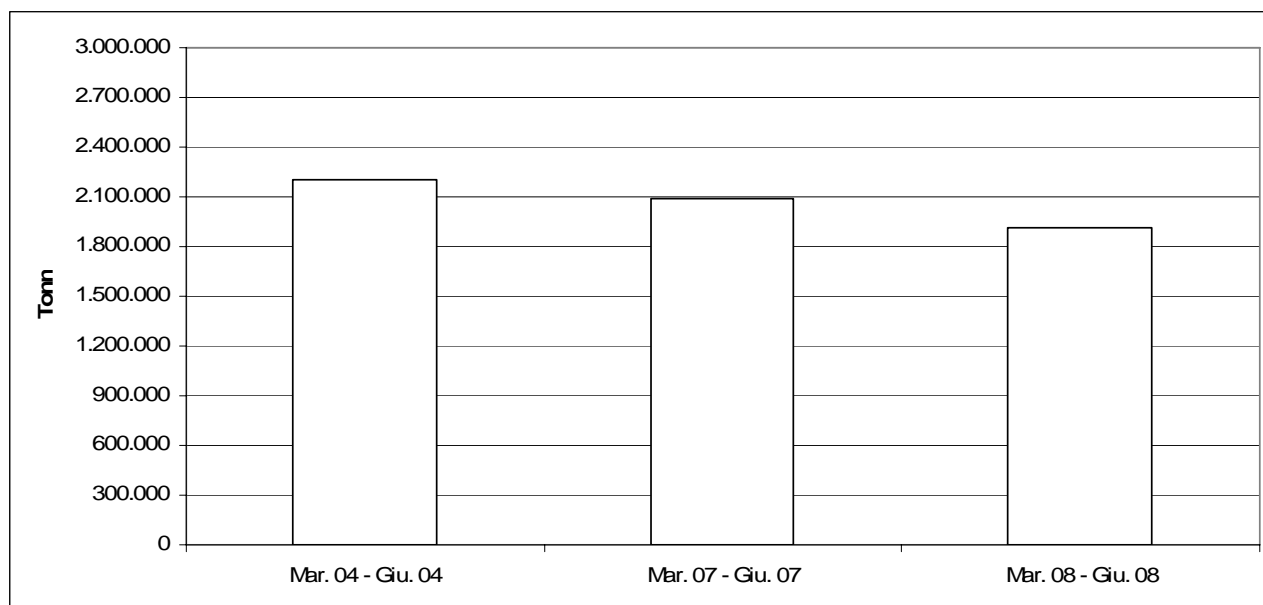
### 3.2 Il porto di Trieste

Tab. 3: - Flussi di traffico (marzo - giugno 2008, dati cumulati)

	PERIODO			Var. %	
	Mar. 04 - Giu. 04	Mar. 07 - Giu. 07	Mar. 08 - Giu. 08	08/07	08/04
Ro-ro/Ferry	2.203.132	2.092.164	1.917.947	-8,3	-12,9
Teu	60.524	83.774	117.063	39,7	93,4
Passeggeri	88.588	20.394	26.826	31,5	-69,7

Fonte: Autorità Portuale di Trieste

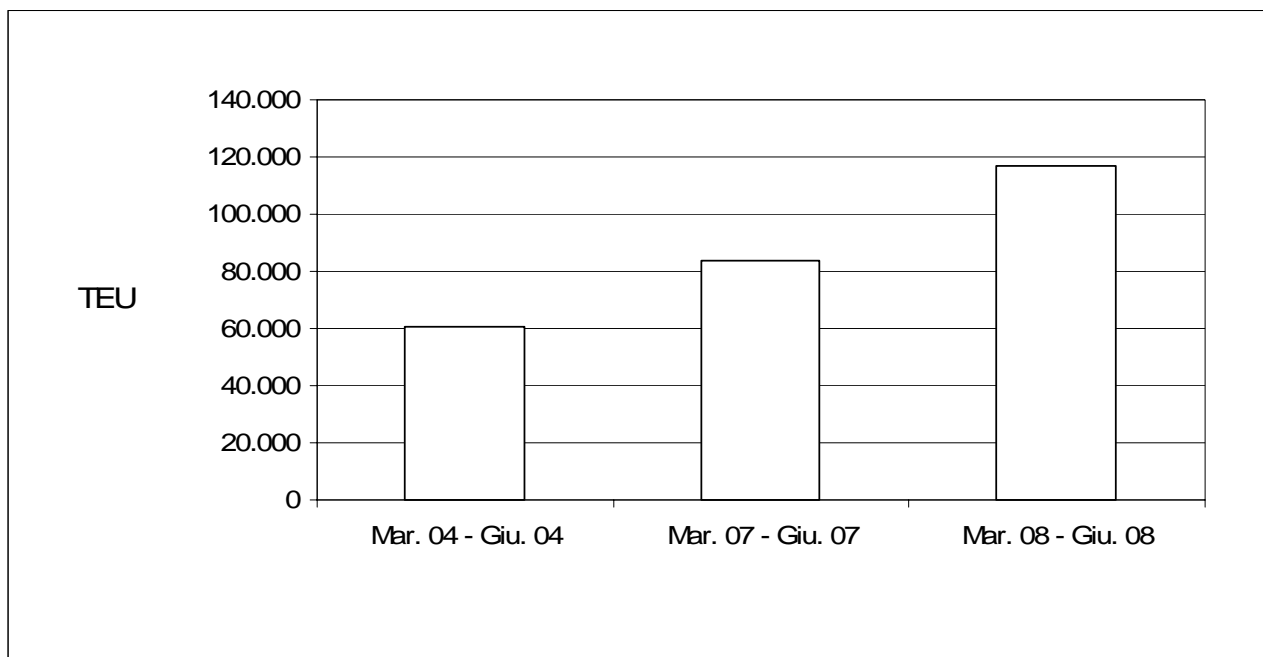
Graf. 17: Movimento ro-ro/ferry (tonn.)



Fonte: nostra elaborazione su dati Autorità Portuale di Trieste

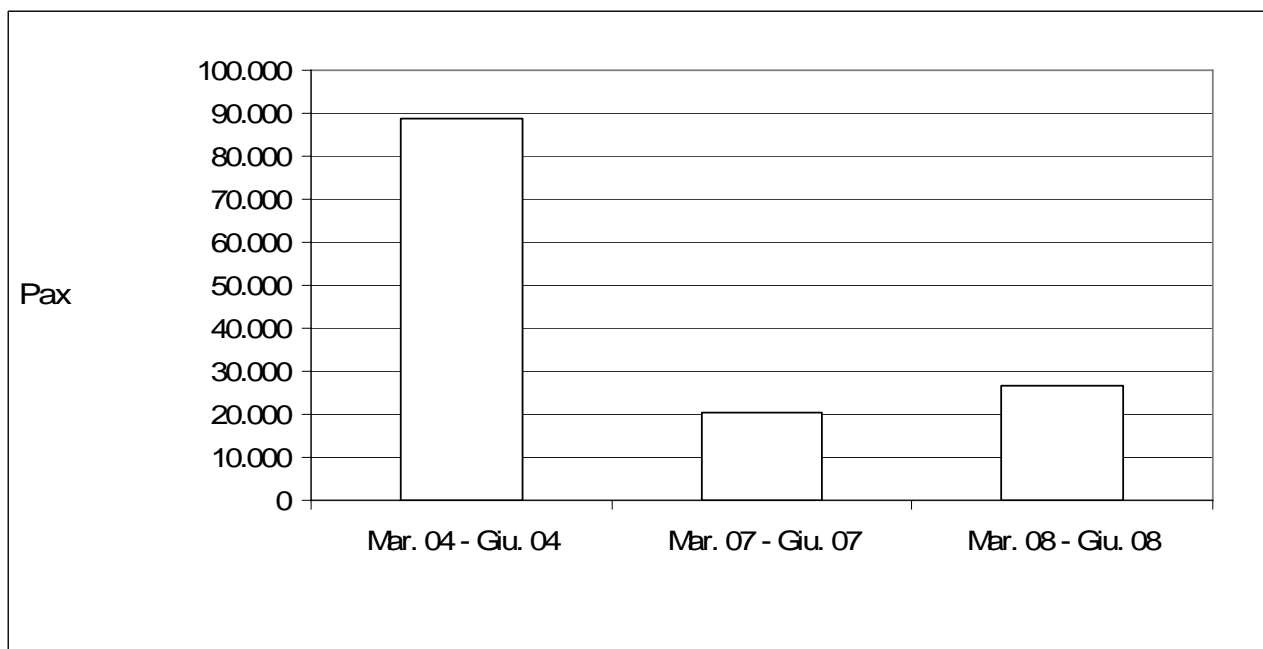
CORILA  
ATTIVITÀ DI RILEVAMENTO PER IL MONITORAGGIO DEGLI EFFETTI PRODOTTI DALLA  
COSTRUZIONE DELLE OPERE ALLE BOCCHE LAGUNARI

Graf. 18: Movimento contenitori (TEU)



Fonte: nostra elaborazione su dati Autorità Portuale di Trieste

Graf. 19: Movimento passeggeri (unità)

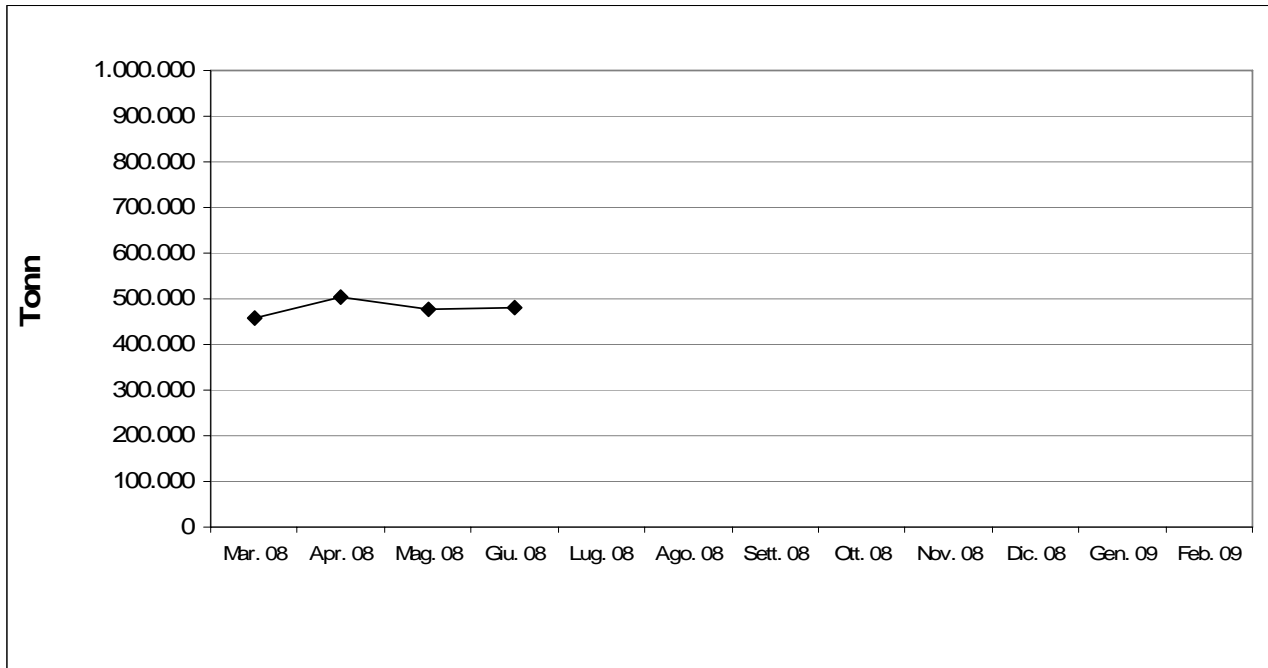


Fonte: nostra elaborazione su dati Autorità Portuale di Trieste

Il periodo analizzato vede il porto di Trieste registrare rispetto il 2007 una contrazione nel traffico ro-ro/ferry a fronte di tassi di sviluppo positivi nel movimento container ed in quello passeggeri. La comparazione dei dati attuali con quelli del 2004, oltre a confermare il decremento del movimento rotabili, fa emergere un decremento anche nel traffico passeggeri.

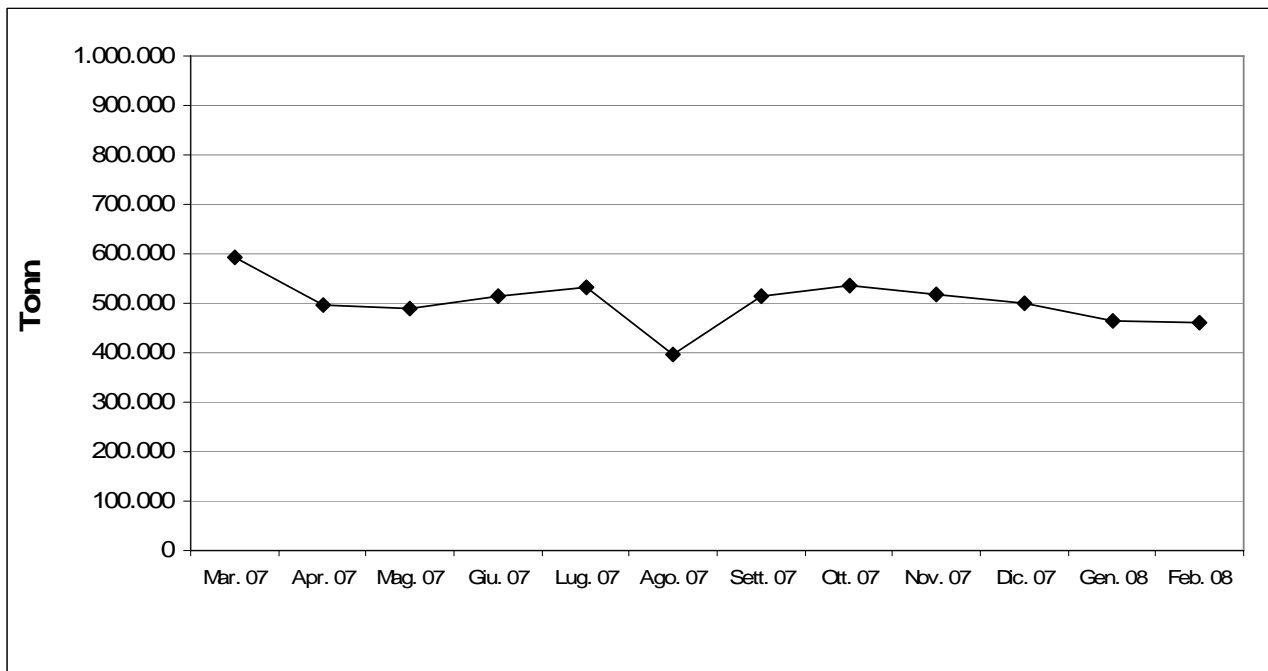
CORILA  
ATTIVITÀ DI RILEVAMENTO PER IL MONITORAGGIO DEGLI EFFETTI PRODOTTI DALLA  
COSTRUZIONE DELLE OPERE ALLE BOCCHE LAGUNARI

Graf. 20: Traffici ro-ro/ferry - trend periodo marzo - giugno 2008



Fonte: nostra elaborazione su dati Autorità Portuale di Trieste

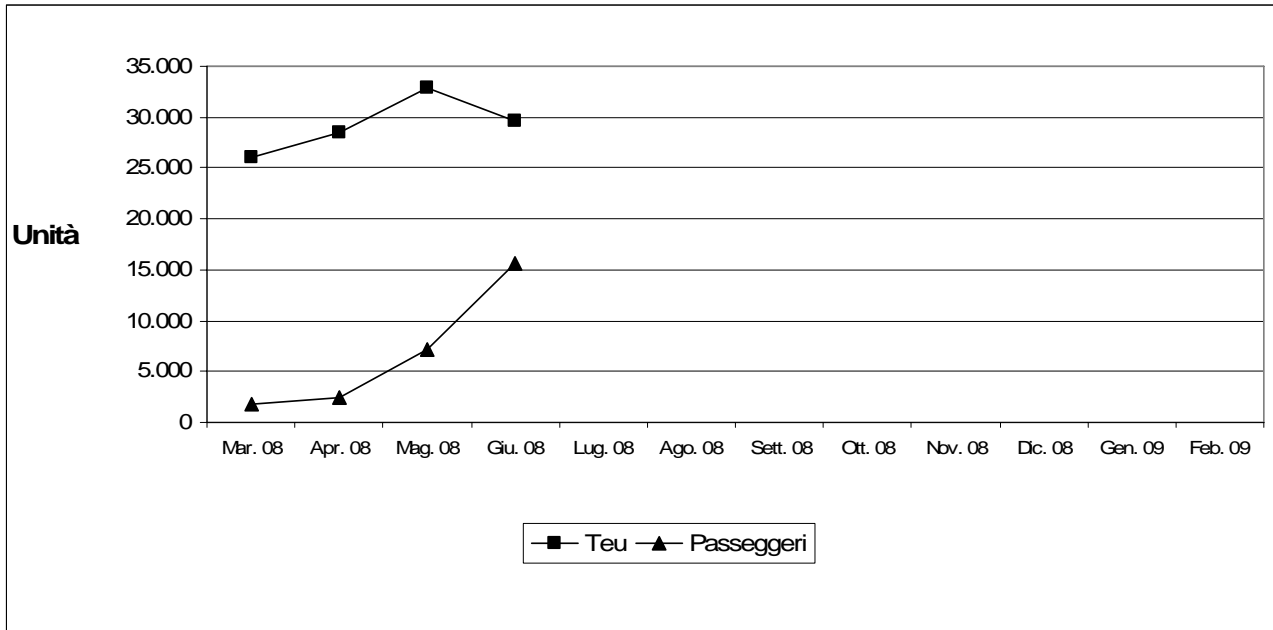
Graf. 21: Traffici ro-ro/ferry - trend periodo marzo 2007 - febbraio 2008



Fonte: nostra elaborazione su dati Autorità Portuale di Trieste

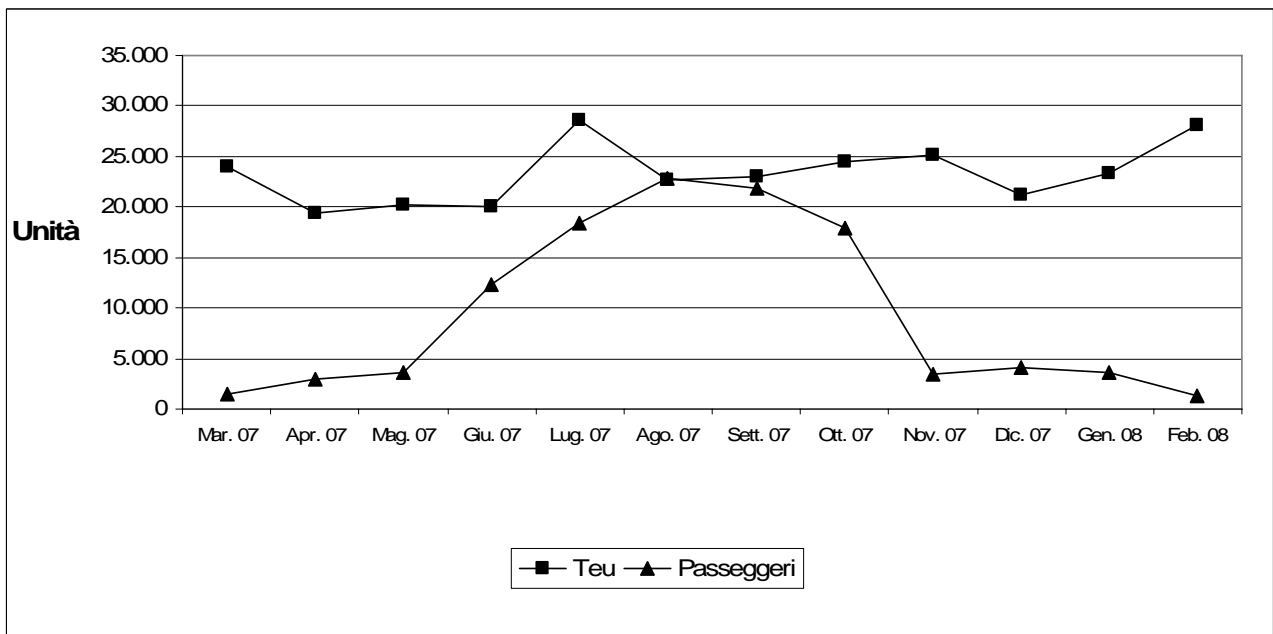
CORILA  
 ATTIVITÀ DI RILEVAMENTO PER IL MONITORAGGIO DEGLI EFFETTI PRODOTTI DALLA  
 COSTRUZIONE DELLE OPERE ALLE BOCCHE LAGUNARI

Graf. 22: Traffici portuali - trend periodo marzo - giugno 2008



Fonte: nostra elaborazione su dati Autorità Portuale di Trieste

Graf. 23: Traffici portuali - trend periodo marzo 2007 - febbraio 2008



Fonte: nostra elaborazione su dati Autorità Portuale di Trieste

CORILA  
 ATTIVITÀ DI RILEVAMENTO PER IL MONITORAGGIO DEGLI EFFETTI PRODOTTI DALLA  
 COSTRUZIONE DELLE OPERE ALLE BOCHE LAGUNARI

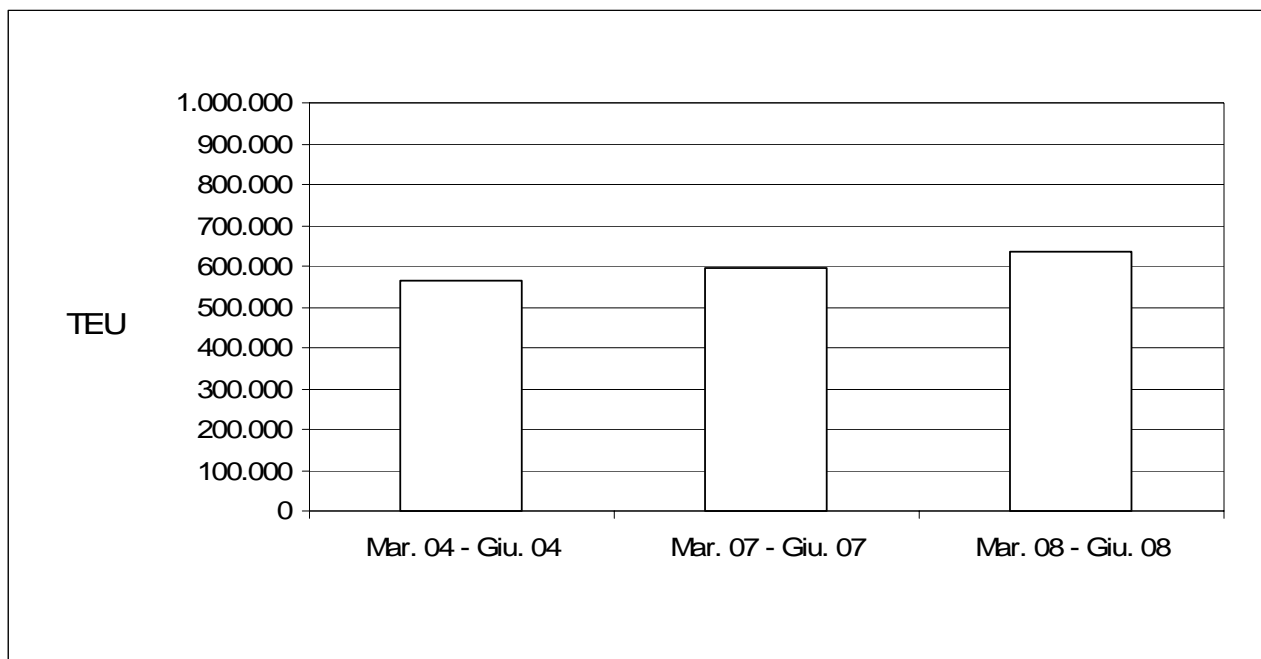
### 3.3 Il porto di Genova

Tab. 4: Flussi di traffico (marzo - giugno 2008, dati cumulati)

	PERIODO			Var. %	
	Mar. 04 - Giu. 04	Mar. 07 - Giu. 07	Mar. 08 - Giu. 08	08/07	08/04
TEU	562.584	597.272	636.581	6,6	13,2
Passeggeri	804.796	876.404	877.222	0,1	9,0
Crocieristi	96.225	184.539	191.865	4,0	99,4

Fonte: Autorità Portuale di Genova

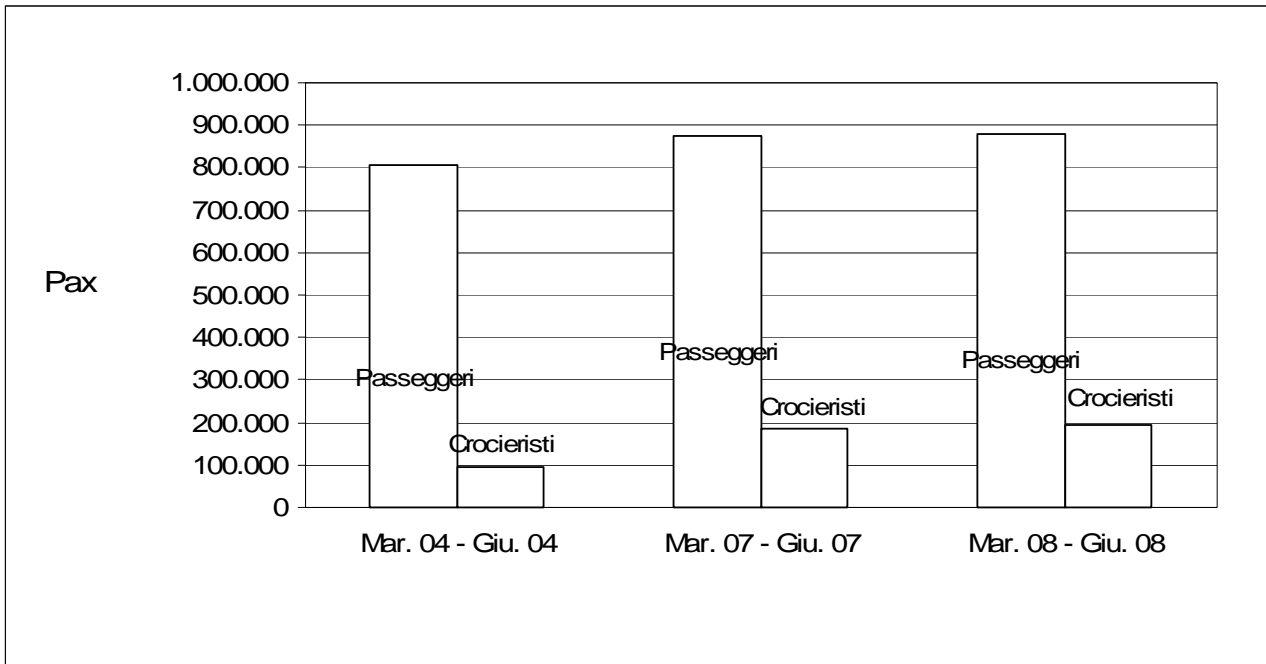
Graf. 24: Movimento contenitori (TEU)



Fonte: nostra elaborazione su dati Autorità Portuale di Genova

CORILA  
 ATTIVITÀ DI RILEVAMENTO PER IL MONITORAGGIO DEGLI EFFETTI PRODOTTI DALLA  
 COSTRUZIONE DELLE OPERE ALLE BOCCHE LAGUNARI

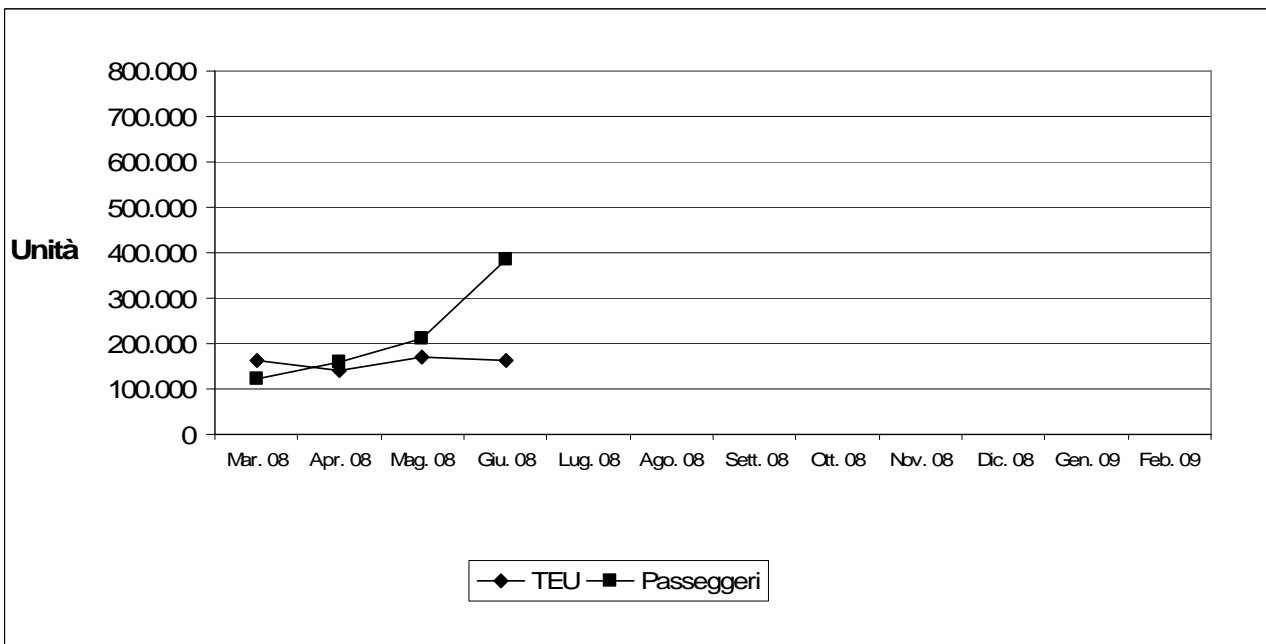
Graf. 25: Movimento passeggeri (unità)



Fonte: nostra elaborazione su dati Autorità Portuale di Genova

L'arco temporale coperto dal presente Rapporto di Valutazione evidenzia tassi di crescita positivi sia rispetto il 2007 sia rispetto il 2004 in tutte e tre le voci di traffico monitorate. Più nel dettaglio si segnalano i dati riguardanti il movimento crocieristico caratterizzati da variazioni significative, specie rispetto il 2004.

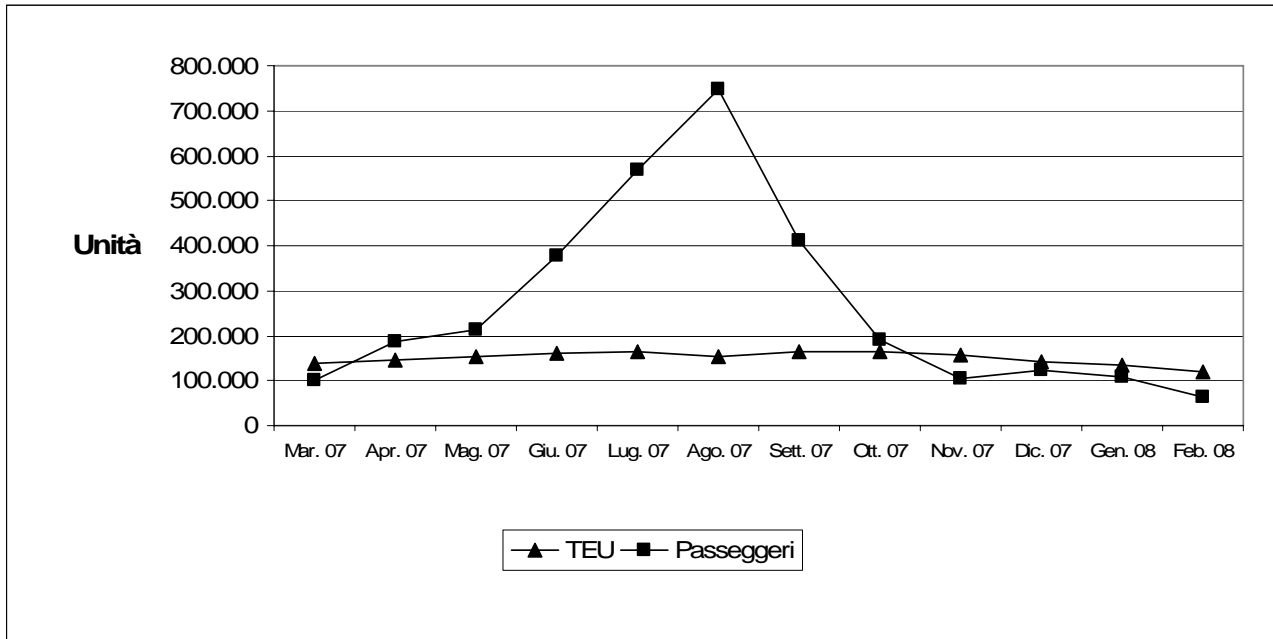
Graf. 26: Traffici portuali - trend periodo marzo - giugno 2008



Fonte: nostra elaborazione su dati Autorità Portuale di Genova

CORILA  
ATTIVITÀ DI RILEVAMENTO PER IL MONITORAGGIO DEGLI EFFETTI PRODOTTI DALLA  
COSTRUZIONE DELLE OPERE ALLE BOCCHE LAGUNARI

Graf. 27: Traffici portuali - trend periodo marzo 2007 - febbraio 2008



Fonte: nostra elaborazione su dati Autorità Portuale di Genova

CORILA  
 ATTIVITÀ DI RILEVAMENTO PER IL MONITORAGGIO DEGLI EFFETTI PRODOTTI DALLA  
 COSTRUZIONE DELLE OPERE ALLE BOCCHE LAGUNARI

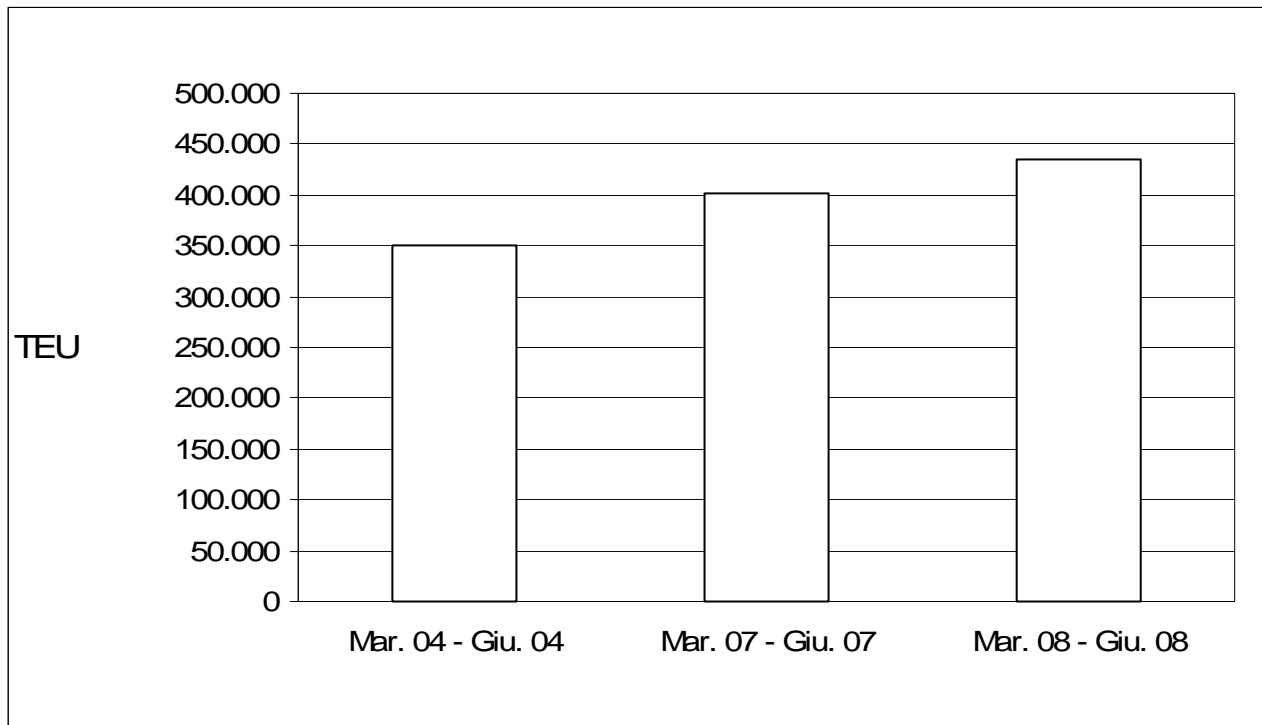
### 3.4 Il porto di La Spezia

Tab. 5: Flussi di traffico (marzo - giugno 2008, dati cumulati)

	PERIODO			Var. %	
	Mar. 04 - Giu. 04	Mar. 07 - Giu. 07	Mar. 08 - Giu. 08	08/07	08/04
TEU	350.389	401.895	435.543	8,4	24,3

Fonte: Autorità Portuale di La Spezia

Graf. 28: Movimento contenitori (TEU)

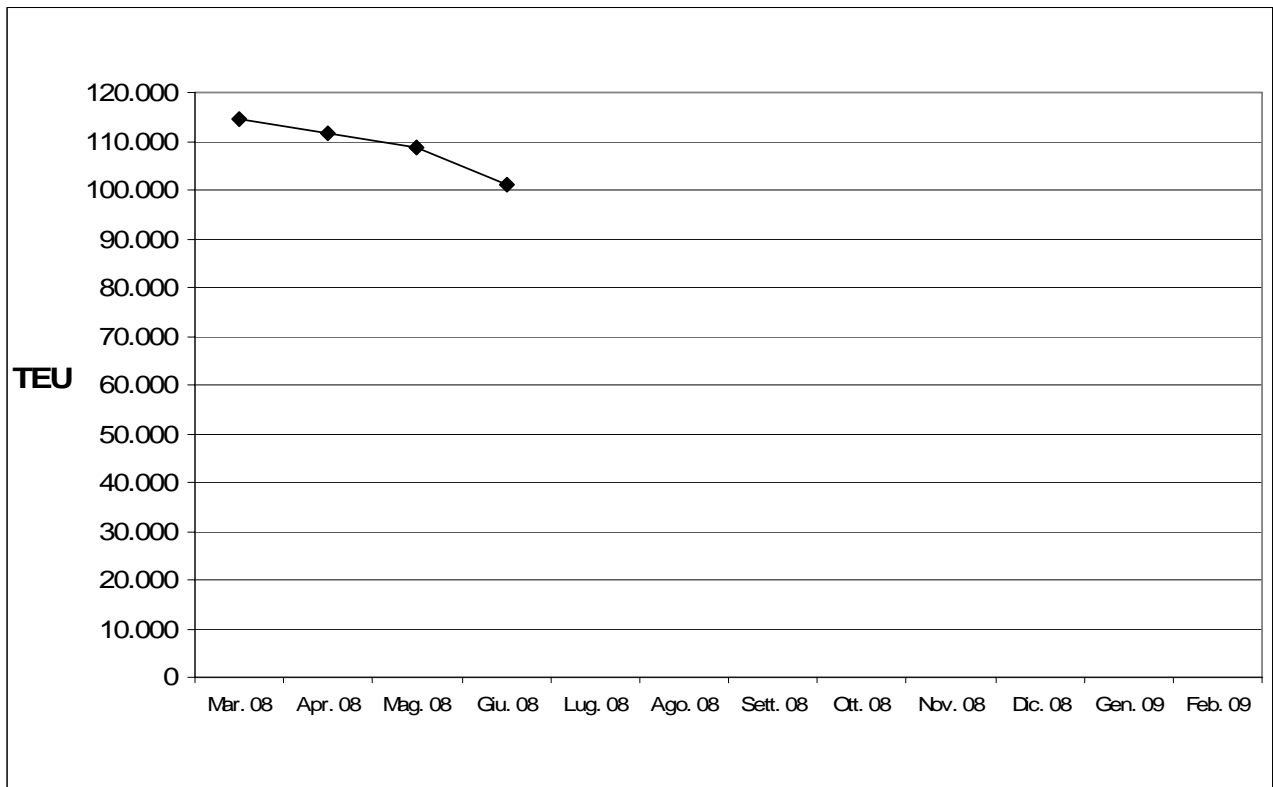


Fonte: nostra elaborazione su dati Autorità Portuale di La Spezia

Anche il porto di La Spezia chiude il periodo analizzato con un incremento nei traffici oggetto di monitoraggio. Si sottolinea anche in questo caso la portata dell'incremento del numero di TEU operati durante il 2008 rispetto quanto fatto nel 2004.

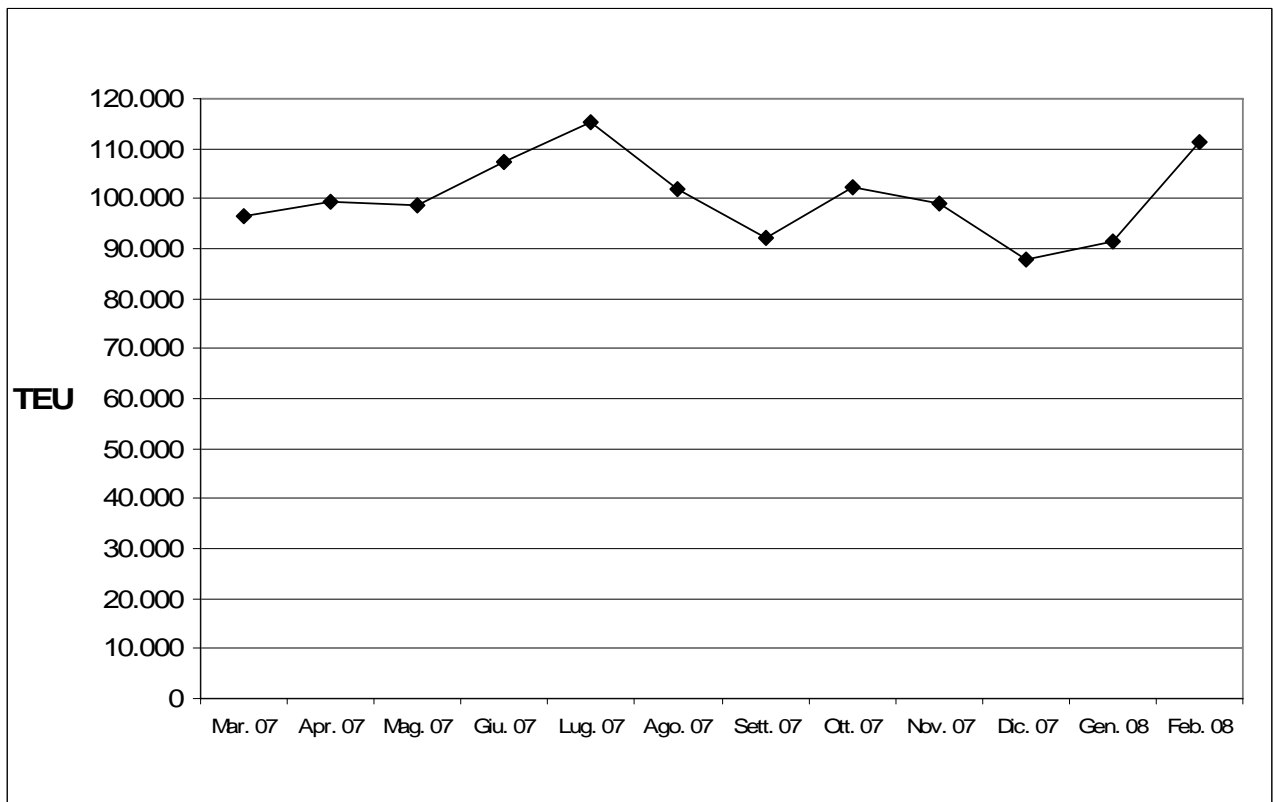
CORILA  
ATTIVITÀ DI RILEVAMENTO PER IL MONITORAGGIO DEGLI EFFETTI PRODOTTI DALLA  
COSTRUZIONE DELLE OPERE ALLE BOCCHE LAGUNARI

Graf. 29: Traffico container - trend periodo marzo - giugno 2008



Fonte: nostra elaborazione su dati Autorità Portuale di La Spezia

Graf. 30: Traffico container - trend periodo marzo 2007 - febbraio 2008



Fonte: nostra elaborazione su dati Autorità Portuale di La Spezia

CORILA  
ATTIVITÀ DI RILEVAMENTO PER IL MONITORAGGIO DEGLI EFFETTI PRODOTTI DALLA  
COSTRUZIONE DELLE OPERE ALLE BOCCHE LAGUNARI

Così come ricordato anche in precedenza, l'analisi statistica dei "porti concorrenti" di Venezia viene eseguita per verificare se eventuali variazioni nei traffici di questi ultimi possano essere in qualche modo correlate alle attività del porto di Venezia, e più precisamente, ai cantieri alle bocche.

Quanto già emerso nei precedenti periodi trova una conferma anche durante i mesi in oggetto. Dalla valutazione comparata di quanto rilevato per il porto di Venezia rispetto i porti concorrenti, nonché da quanto emerso dal lavoro del Tavolo di riferimento, non sono riscontrabili spostamenti di quote di traffico dal primo verso i secondi; i traffici potenzialmente sensibili sono infatti risultati essere in crescita tanto a Venezia quanto negli altri con le sole eccezioni del traffico ro-ro/ferry del porto di Trieste, in flessione rispetto il 2007 (ed anche rispetto il 2004, momento a partire dal quale vi è stato l'abbandono delle toccate triestine da parte di una compagnia armatoriale greca), e del movimento passeggeri del porto di Ancona, legato tuttavia al traffico traghetti e non a quello crocieristico.

Per i prossimi periodi ci si riserva tuttavia di prestare particolare attenzione ai servizi ro-ro/ferry dei porti di Trieste, Venezia ed Ancona essendo essi strettamente legati alle condizioni economico-politiche della penisola balcanica.

## 4. LA QUALITA' DEL SERVIZIO MARITTIMO-PORTUALE: ANDAMENTO DEI PARAMETRI NEL PERIODO APRILE - LUGLIO 2008

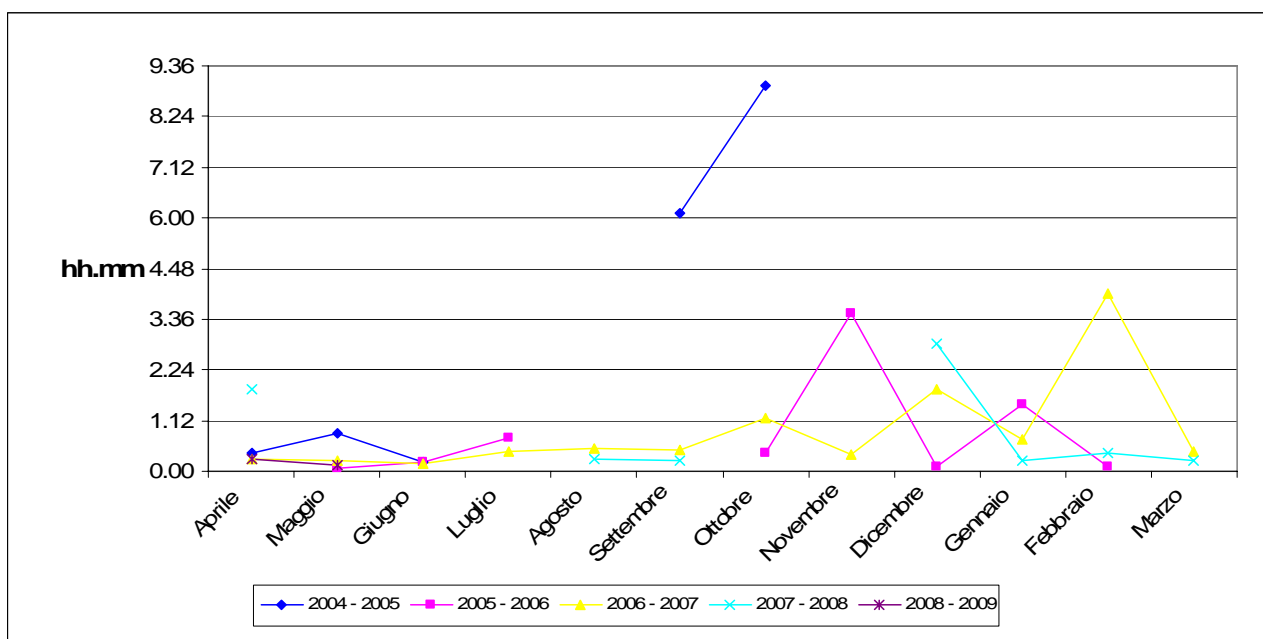
### 4.1. Media della sosta in rada

Tab. 6: Media della sosta in rada - servizi ro/ro solo merci (hh.mm)<sup>1</sup>

Mese	2004 - 2005	2005 - 2006	2006 - 2007	2007 - 2008	2008 - 2009
Aprile	0.25		0.17	1.57	0.17
Maggio	0.53	0.05	0.16		0.09
Giugno	0.12	0.14	0.11		
Luglio		0.48	0.27		
Agosto			0.33	0.18	
Settembre	6.07		0.30	0.15	
Ottobre	9.07	0.26	1.16		
Novembre		3.45	0.24		
Dicembre		0.07	1.57	3.02	
Gennaio		1.35	0.46	0.16	
Febbraio		0.07	4.12	0.26	
Marzo			0.29	0.15	
<b>Media apr-lug</b>	<b>3.21</b>	<b>0.53</b>	<b>0.56</b>	<b>0.55</b>	<b>0.13</b>
<b>Dev. St. apr-lug</b>	<b>4.02</b>	<b>1.15</b>	<b>1.08</b>	<b>1.06</b>	<b>0.05</b>

Fonte: nostra elaborazione su dati C.I.M.A. S.r.l.

Graf. 31: Media della sosta in rada - servizi ro/ro solo merci



Fonte: nostra elaborazione su dati C.I.M.A. S.r.l.

<sup>1</sup> In questa tabella ed in quelle successive dove compare il valore 0.00 vuol dire che non c'è stato ritardo oppure che il valore non è disponibile, dato che la nostra fonte dati non distingue tra queste due situazioni.

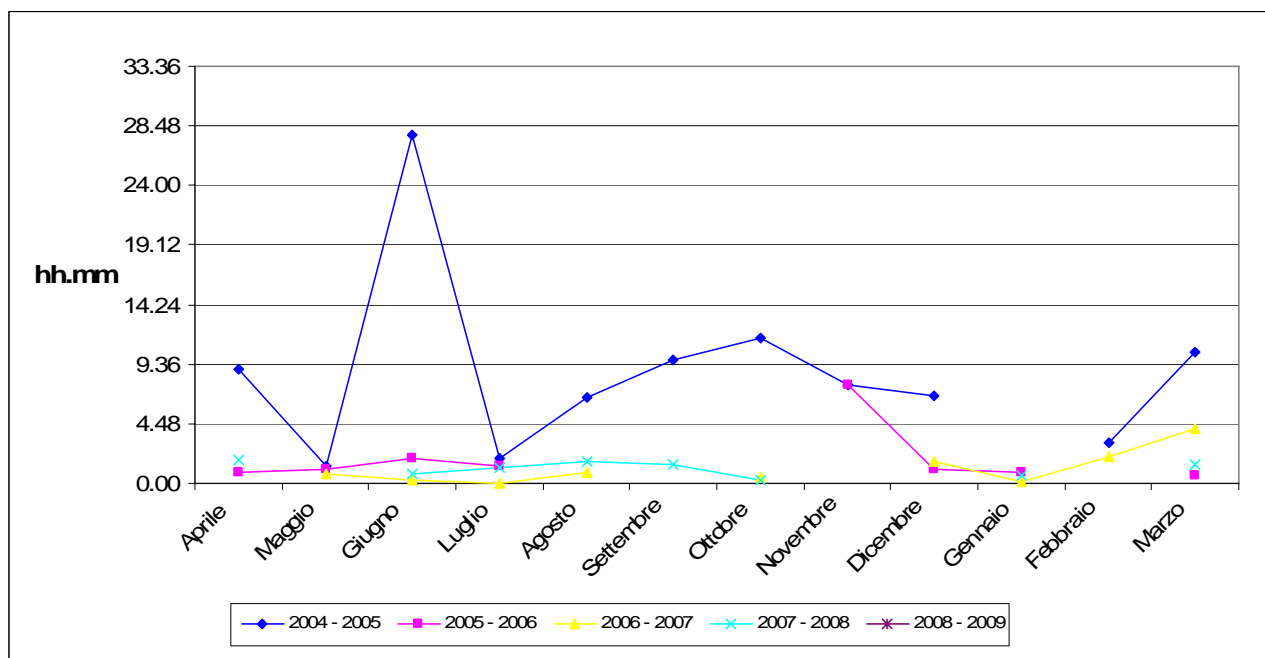
CORILA  
ATTIVITÀ DI RILEVAMENTO PER IL MONITORAGGIO DEGLI EFFETTI PRODOTTI DALLA  
COSTRUZIONE DELLE OPERE ALLE BOCCHE LAGUNARI

Tab. 7: Media della sosta in rada – servizi feeder (hh.mm)

Mese	2004 - 2005	2005 - 2006	2006 - 2007	2007 - 2008	2008 - 2009
Aprile	9.09	0.50		1.56	
Maggio	1.20	1.07	0.44		
Giugno	28.04	2.00	0.15	0.45	
Luglio	2.00	1.21	0.03	1.15	
Agosto	6.53		0.55	1.48	
Settembre	9.53			1.30	
Ottobre	11.40		0.29	0.17	
Novembre	7.53	7.53			
Dicembre	7.03	1.08	1.48		
Gennaio		0.53	0.10	0.37	
Febbraio	3.20		2.07		
Marzo	10.35	0.38	4.24	1.28	
<b>Media apr-lug</b>	<b>8.53</b>	<b>1.58</b>	<b>1.12</b>	<b>1.12</b>	
<b>Dev. St. apr-lug</b>	<b>7.14</b>	<b>2.25</b>	<b>1.23</b>	<b>0.35</b>	

Fonte: nostra elaborazione su dati C.I.M.A. S.r.l.

Graf. 32: Media della sosta in rada – servizi feeder



Fonte: nostra elaborazione su dati C.I.M.A. S.r.l.

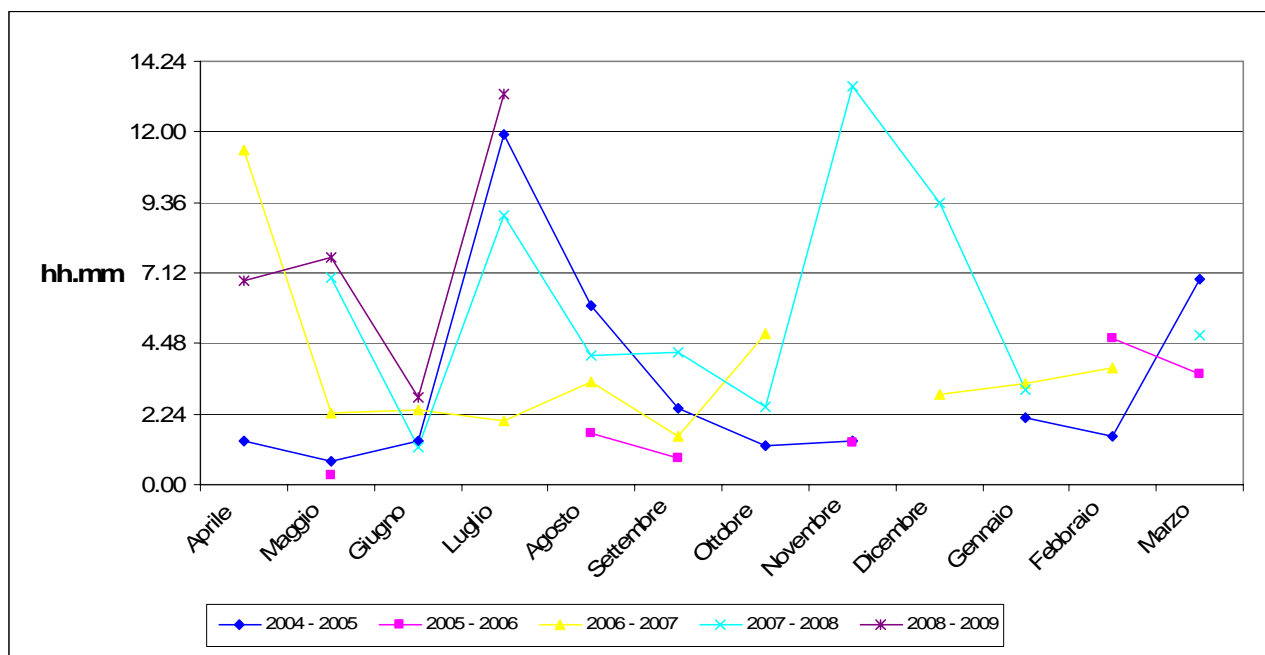
CORILA  
 ATTIVITÀ DI RILEVAMENTO PER IL MONITORAGGIO DEGLI EFFETTI PRODOTTI DALLA  
 COSTRUZIONE DELLE OPERE ALLE BOCCHE LAGUNARI

Tab. 8: Media della sosta in rada – servizi diretti tipo feeder (hh.mm)

Mese	2004 - 2005	2005 - 2006	2006 - 2007	2007 - 2008	2008 - 2009
Aprile	1.28		11.23		6.56
Maggio	0.47	0.20	2.27	7.02	7.45
Giugno	1.30		2.31	1.17	2.59
Luglio	11.54		2.09	9.11	13.18
Agosto	6.05	1.46	3.31	4.23	
Settembre	2.34	0.53	1.37	4.31	
Ottobre	1.20		5.07	2.38	
Novembre	1.27	1.27		13.32	
Dicembre			3.05	9.35	
Gennaio	2.15		3.25	3.14	
Febbraio	1.37	5.00	3.57		
Marzo	6.58	3.45		5.04	
<b>Media apr-lug</b>	<b>3.27</b>	<b>2.11</b>	<b>3.55</b>	<b>6.02</b>	<b>7.44</b>
<b>Dev. St. apr-lug</b>	<b>3.27</b>	<b>1.48</b>	<b>2.48</b>	<b>3.46</b>	<b>4.15</b>

Fonte: nostra elaborazione su dati C.I.M.A. S.r.l.

Graf. 33: Media della sosta in rada – servizi diretti tipo feeder



Fonte: nostra elaborazione su dati C.I.M.A. S.r.l.

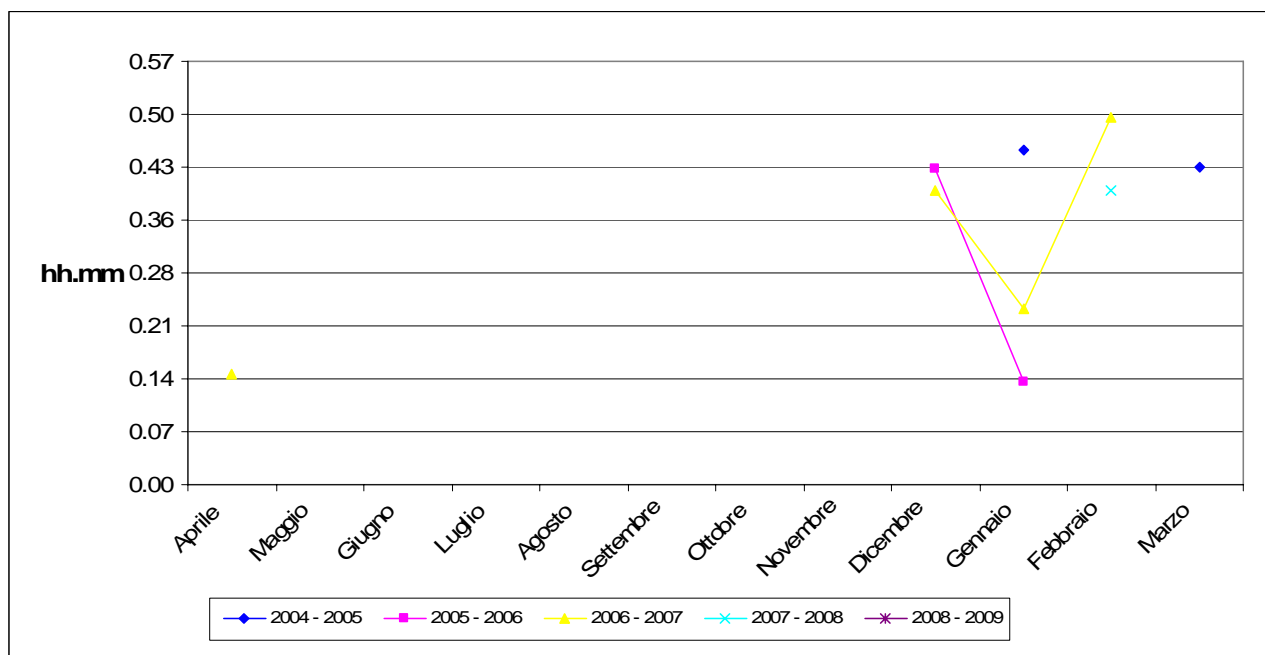
CORILA  
ATTIVITÀ DI RILEVAMENTO PER IL MONITORAGGIO DEGLI EFFETTI PRODOTTI DALLA  
COSTRUZIONE DELLE OPERE ALLE BOCCHE LAGUNARI

Tab. 9: Media della sosta in rada – servizi ferry (hh.mm.)

Mese	2004 - 2005	2005 - 2006	2006 - 2007	2007 - 2008	2008 - 2009
Aprile			0.15		
Maggio					
Giugno					
Luglio					
Agosto					
Settembre					
Ottobre					
Novembre					
Dicembre		0.43	0.40		
Gennaio	0.45	0.14	0.24		
Febbraio			0.50	0.40	
Marzo	0.43				
<b>Media apr-lug</b>	<b>0.44</b>	<b>0.28</b>	<b>0.32</b>	<b>0.40</b>	
<b>Dev. St. apr-lug</b>	<b>0.01</b>	<b>0.20</b>	<b>0.15</b>		

Fonte: nostra elaborazione su dati C.I.M.A. S.r.l.

Graf. 34: Media della sosta in rada – servizi ferry



Fonte: nostra elaborazione su dati C.I.M.A. S.r.l.

CORILA  
ATTIVITÀ DI RILEVAMENTO PER IL MONITORAGGIO DEGLI EFFETTI PRODOTTI DALLA  
COSTRUZIONE DELLE OPERE ALLE BOCCHE LAGUNARI

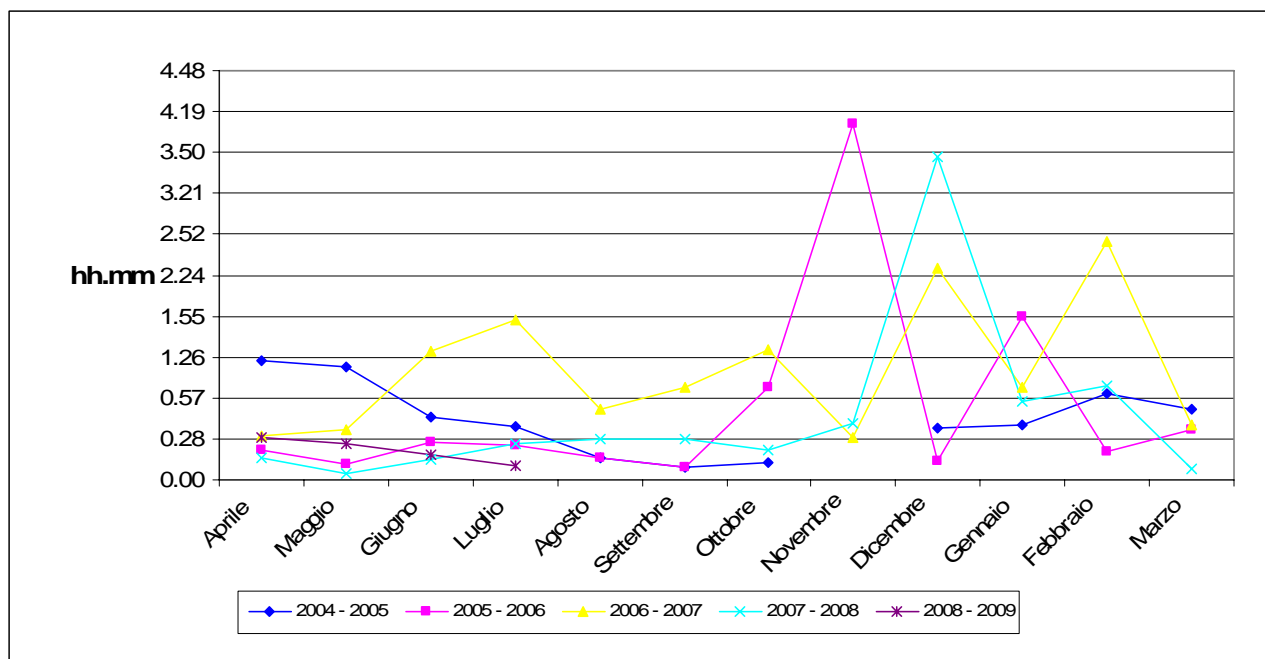
**4.2. Media dei ritardi in entrata**

Tab. 10: Media dei ritardi in entrata – servizi ro/ro solo merci (hh.mm)

<i>Mese</i>	2004 - 2005	2005 - 2006	2006 - 2007	2007 - 2008	2008 - 2009
Aprile	1.23	0.21	0.31	0.15	0.30
Maggio	1.19	0.11	0.35	0.04	0.25
Giugno	0.44	0.27	1.30	0.14	0.18
Luglio	0.37	0.24	1.53	0.25	0.10
Agosto	0.15	0.16	0.50	0.29	
Settembre	0.08	0.09	1.05	0.29	
Ottobre	0.12	1.05	1.32	0.21	
Novembre		4.10	0.30	0.40	
Dicembre	0.36	0.13	2.29	3.47	
Gennaio	0.39	1.55	1.05	0.55	
Febbraio	1.00	0.20	2.48	1.06	
Marzo	0.50	0.35	0.39	0.08	
<b>Media apr-lug</b>	<b>0.42</b>	<b>0.50</b>	<b>1.17</b>	<b>0.44</b>	<b>0.20</b>
<b>Dev. St. apr-lug</b>	<b>0.25</b>	<b>1.09</b>	<b>0.46</b>	<b>1.00</b>	<b>0.08</b>

Fonte: nostra elaborazione su dati C.I.M.A. S.r.l.

Graf. 35: Media dei ritardi in entrata – servizi ro/ro solo merci



Fonte: nostra elaborazione su dati C.I.M.A. S.r.l.

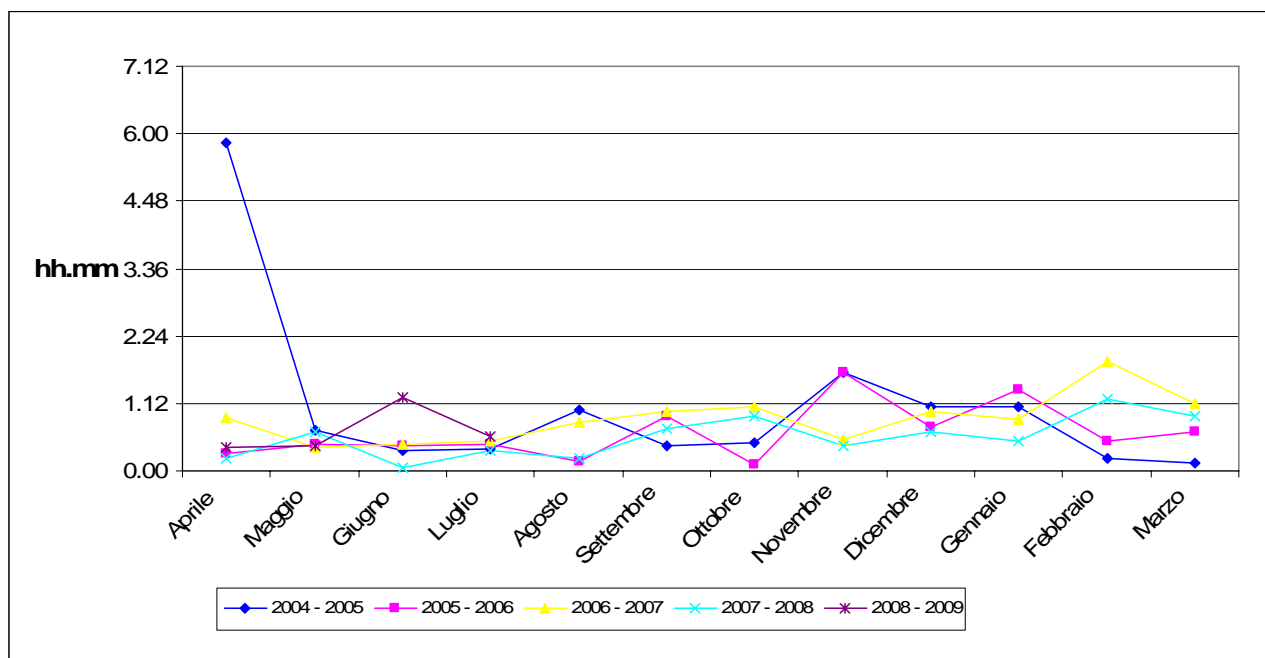
CORILA  
ATTIVITÀ DI RILEVAMENTO PER IL MONITORAGGIO DEGLI EFFETTI PRODOTTI DALLA  
COSTRUZIONE DELLE OPERE ALLE BOCCHE LAGUNARI

Tab. 11: Media dei ritardi in entrata - servizi feeder (hh.mm)

Mese	2004 - 2005	2005 - 2006	2006 - 2007	2007 - 2008	2008 - 2009
Aprile	5.50	0.18	0.57	0.14	0.25
Maggio	0.43	0.29	0.25	0.41	0.26
Giugno	0.21	0.27	0.28	0.04	1.18
Luglio	0.22	0.29	0.32	0.21	0.37
Agosto	1.05	0.10	0.51	0.13	
Settembre	0.27	0.59	1.04	0.45	
Ottobre	0.30	0.06	1.08	0.59	
Novembre	1.45	1.45	0.34	0.27	
Dicembre	1.08	0.46	1.03	0.42	
Gennaio	1.08	1.26	0.55	0.32	
Febbraio	0.13	0.32	1.56	1.17	
Marzo	0.07	0.41	1.12	0.58	
<b>Media apr-lug</b>	<b>1.08</b>	<b>0.40</b>	<b>0.55</b>	<b>0.36</b>	<b>0.41</b>
<b>Dev. St. apr-lug</b>	<b>1.33</b>	<b>0.29</b>	<b>0.25</b>	<b>0.21</b>	<b>0.24</b>

Fonte: nostra elaborazione su dati C.I.M.A. S.r.l.

Graf. 36: Media dei ritardi in entrata - servizi feeder



Fonte: nostra elaborazione su dati C.I.M.A. S.r.l.

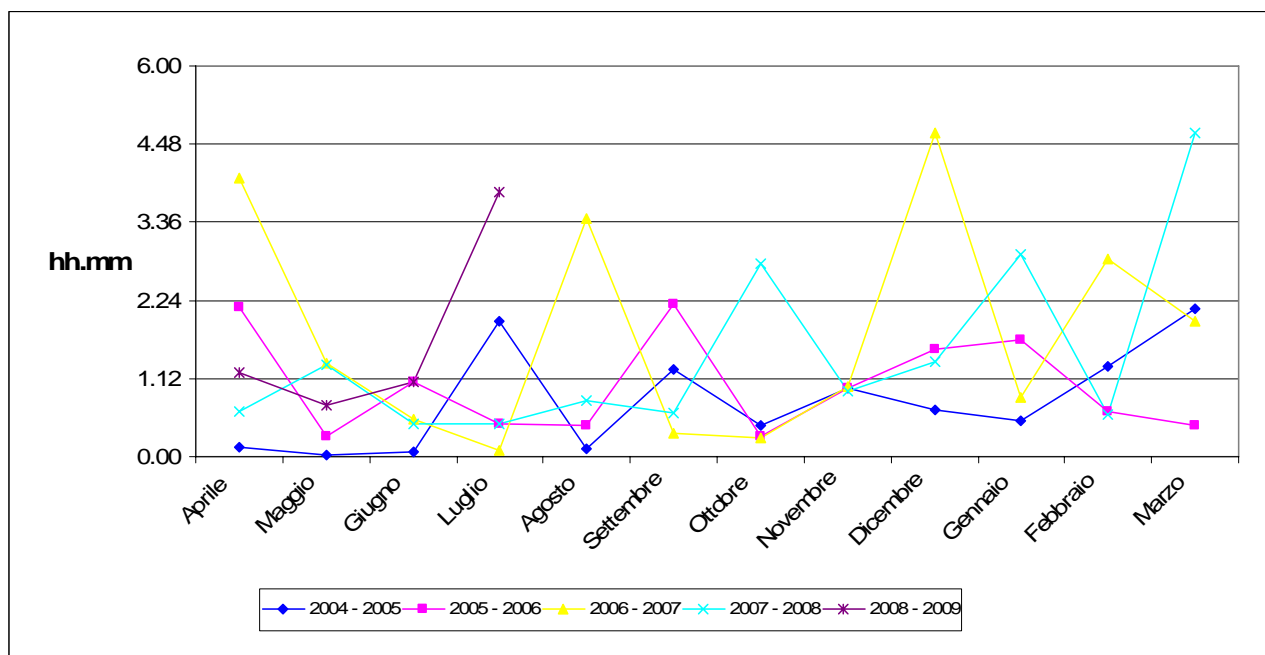
CORILA  
ATTIVITÀ DI RILEVAMENTO PER IL MONITORAGGIO DEGLI EFFETTI PRODOTTI DALLA  
COSTRUZIONE DELLE OPERE ALLE BOCCHE LAGUNARI

Tab. 12: Media dei ritardi in entrata – servizi diretti tipo feeder (hh.mm)

Mese	2004 - 2005	2005 - 2006	2006 - 2007	2007 - 2008	2008 - 2009
Aprile	0.08	2.17	4.17	0.42	1.18
Maggio	0.01	0.19	1.26	1.24	0.47
Giugno	0.05	1.09	0.35	0.30	1.09
Luglio	2.05	0.30	0.06	0.30	4.04
Agosto	0.07	0.29	3.39	0.52	
Settembre	1.20	2.20	0.21	0.40	
Ottobre	0.29	0.18	0.17	2.58	
Novembre	1.03	1.03	1.05	1.00	
Dicembre	0.43	1.39	4.58	1.27	
Gennaio	0.33	1.47	0.55	3.06	
Febbraio	1.23	0.41	3.02	0.39	
Marzo	2.15	0.28	2.05	4.58	
<b>Media apr-lug</b>	<b>0.51</b>	<b>1.05</b>	<b>1.53</b>	<b>1.33</b>	<b>1.49</b>
<b>Dev. St. apr-lug</b>	<b>0.46</b>	<b>0.45</b>	<b>1.41</b>	<b>1.23</b>	<b>1.30</b>

Fonte: nostra elaborazione su dati C.I.M.A. S.r.l.

Graf. 37: Media dei ritardi in entrata – servizi diretti tipo feeder



Fonte: nostra elaborazione su dati C.I.M.A. S.r.l.

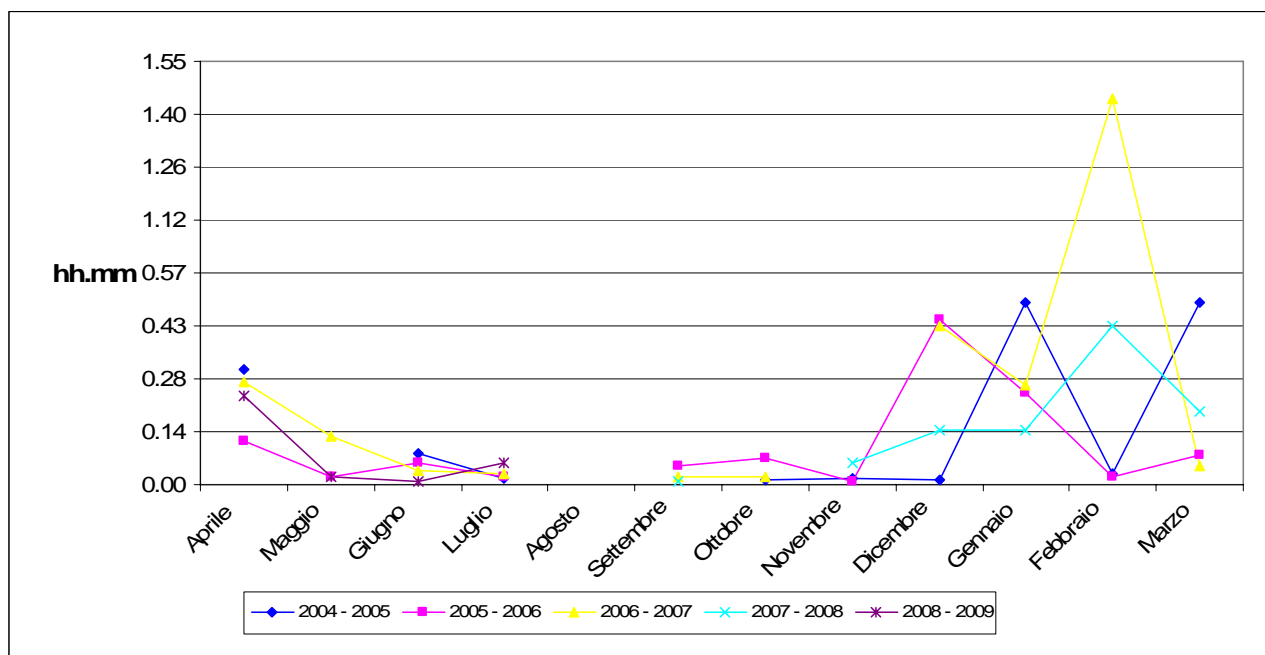
CORILA  
ATTIVITÀ DI RILEVAMENTO PER IL MONITORAGGIO DEGLI EFFETTI PRODOTTI DALLA  
COSTRUZIONE DELLE OPERE ALLE BOCCHE LAGUNARI

Tab. 13: Media dei ritardi in entrata - servizi ferry (hh.mm.)

Mese	2004 - 2005	2005 - 2006	2006 - 2007	2007 - 2008	2008 - 2009
Aprile	0.31	0.12	0.28		0.24
Maggio		0.02	0.13		0.02
Giugno	0.08	0.06	0.04		0.01
Luglio	0.01	0.02	0.03		0.06
Agosto					
Settembre		0.05	0.02	0.01	
Ottobre	0.01	0.07	0.02		
Novembre	0.01	0.01		0.06	
Dicembre	0.01	0.45	0.43	0.15	
Gennaio	0.49	0.25	0.27	0.15	
Febbraio	0.03	0.02	1.45	0.43	
Marzo	0.49	0.08	0.05	0.20	
<b>Media apr-lug</b>	<b>0.16</b>	<b>0.10</b>	<b>0.23</b>	<b>0.16</b>	<b>0.08</b>
<b>Dev. St. apr-lug</b>	<b>0.21</b>	<b>0.13</b>	<b>0.32</b>	<b>0.14</b>	<b>0.10</b>

Fonte: nostra elaborazione su dati C.I.M.A. S.r.l.

Graf. 38: Media dei ritardi in entrata - servizi ferry



Fonte: nostra elaborazione su dati C.I.M.A. S.r.l.

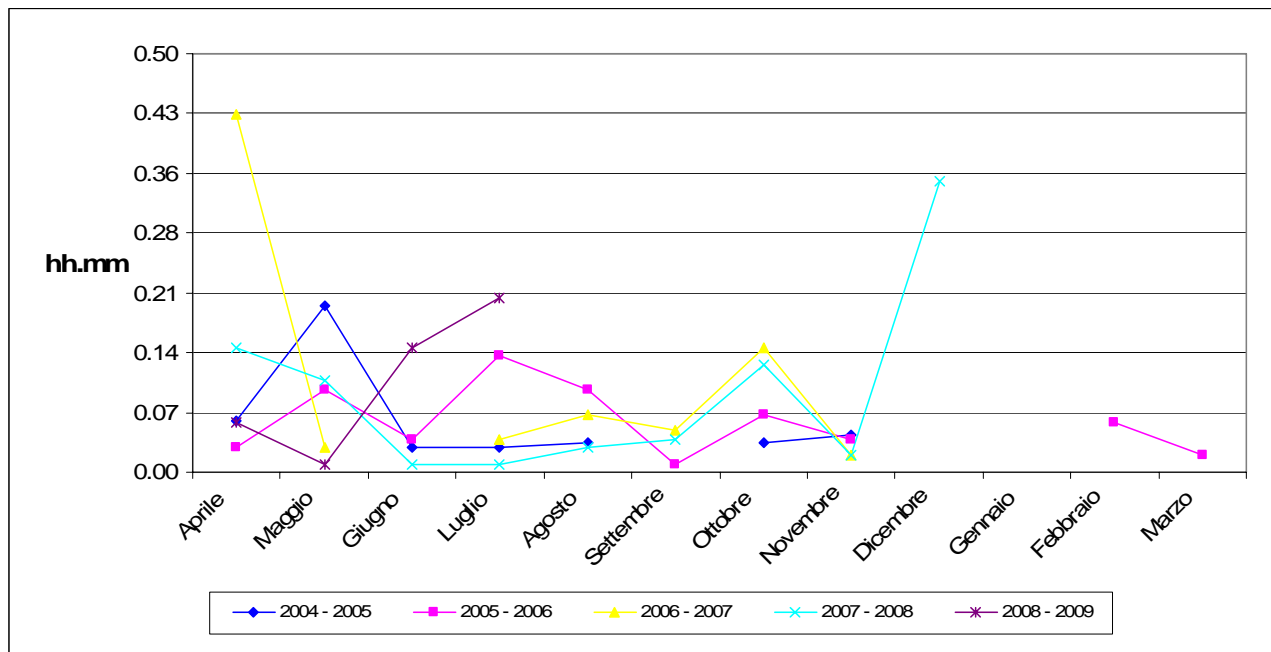
CORILA  
ATTIVITÀ DI RILEVAMENTO PER IL MONITORAGGIO DEGLI EFFETTI PRODOTTI DALLA  
COSTRUZIONE DELLE OPERE ALLE BOCCHE LAGUNARI

Tab. 14: Media dei ritardi in entrata – servizi crociere (hh.mm.)

Mese	2004 - 2005	2005 - 2006	2006 - 2007	2007 - 2008	2008 - 2009
Aprile	0.06	0.03	0.43	0.15	0.06
Maggio	0.20	0.10	0.03	0.11	0.01
Giugno	0.02	0.04		0.01	0.15
Luglio	0.02	0.14	0.04	0.01	0.21
Agosto	0.03	0.10	0.07	0.03	
Settembre		0.01	0.05	0.04	
Ottobre	0.03	0.07	0.15	0.13	
Novembre	0.04	0.04	0.02	0.02	
Dicembre				0.35	
Gennaio					
Febbraio		0.06			
Marzo		0.02			
<b>Media apr-lug</b>	<b>0.06</b>	<b>0.06</b>	<b>0.11</b>	<b>0.09</b>	<b>0.10</b>
<b>Dev. St. apr-lug</b>	<b>0.06</b>	<b>0.04</b>	<b>0.14</b>	<b>0.11</b>	<b>0.08</b>

Fonte: nostra elaborazione su dati C.I.M.A. S.r.l.

Graf. 39: Media dei ritardi in entrata – servizi crociere



Fonte: nostra elaborazione su dati C.I.M.A. S.r.l.

CORILA  
ATTIVITÀ DI RILEVAMENTO PER IL MONITORAGGIO DEGLI EFFETTI PRODOTTI DALLA  
COSTRUZIONE DELLE OPERE ALLE BOCCHE LAGUNARI

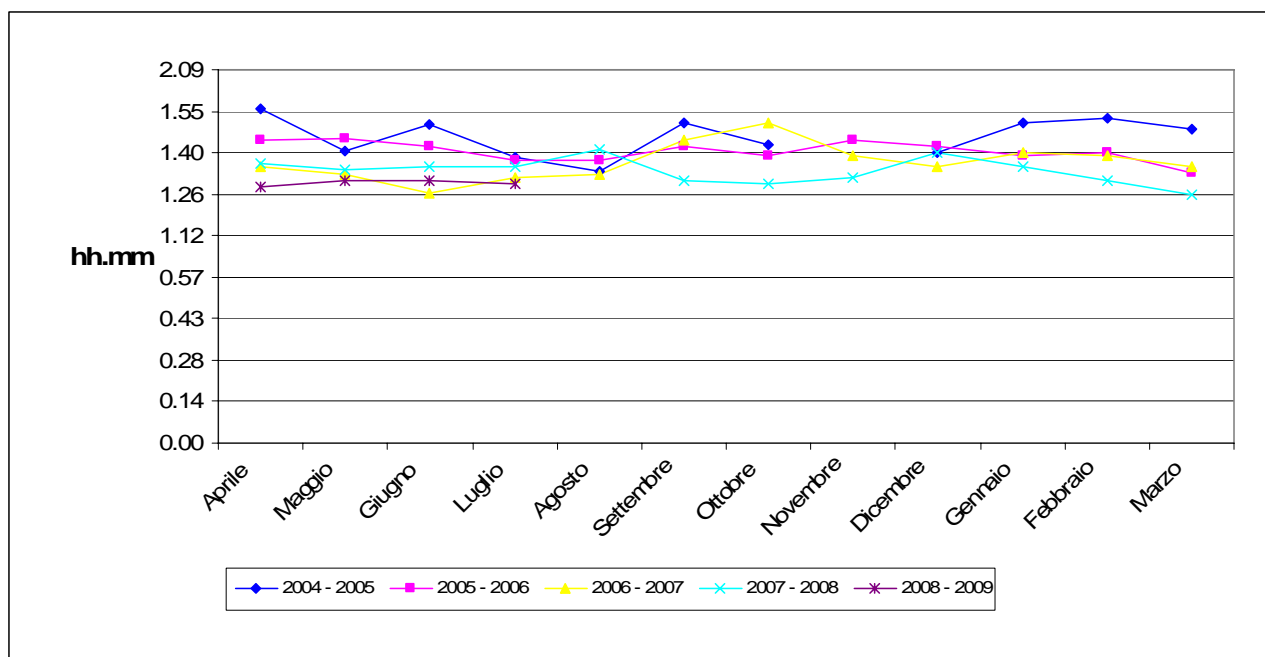
**4.3. Media della manovra d'entrata**

Tab. 15: Media della manovra d'entrata - servizi ro/ro solo merci (hh.mm)

Mese	2004 - 2005	2005 - 2006	2006 - 2007	2007 - 2008	2008 - 2009
Aprile	1.56	1.45	1.36	1.37	1.29
Maggio	1.41	1.46	1.33	1.35	1.31
Giugno	1.50	1.43	1.27	1.36	1.31
Luglio	1.39	1.38	1.32	1.36	1.30
Agosto	1.34	1.38	1.33	1.42	
Settembre	1.51	1.43	1.45	1.31	
Ottobre	1.43	1.40	1.51	1.30	
Novembre		1.45	1.40	1.32	
Dicembre	1.41	1.43	1.36	1.41	
Gennaio	1.51	1.40	1.41	1.36	
Febbraio	1.52	1.41	1.40	1.31	
Marzo	1.49	1.34	1.36	1.26	
<b>Media apr-lug</b>	<b>1.46</b>	<b>1.41</b>	<b>1.37</b>	<b>1.34</b>	<b>1.30</b>
<b>Dev. St. apr-lug</b>	<b>0.06</b>	<b>0.03</b>	<b>0.06</b>	<b>0.04</b>	<b>0.00</b>

Fonte: nostra elaborazione su dati C.I.M.A. S.r.l.

Graf. 40: Media della manovra d'entrata - servizi ro/ro solo merci



Fonte: nostra elaborazione su dati C.I.M.A. S.r.l.

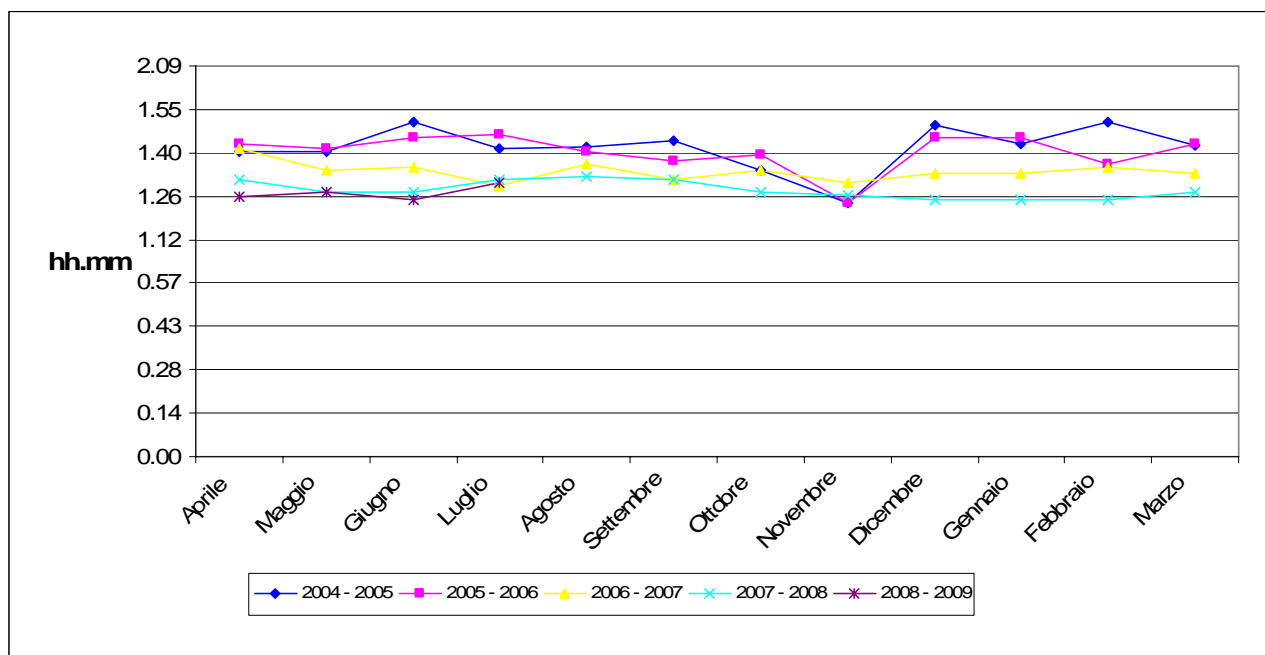
CORILA  
ATTIVITÀ DI RILEVAMENTO PER IL MONITORAGGIO DEGLI EFFETTI PRODOTTI DALLA  
COSTRUZIONE DELLE OPERE ALLE BOCCHE LAGUNARI

Tab. 16: Media della manovra d'entrata - servizi feeder (hh.mm)

<i>Mese</i>	<b>2004 - 2005</b>	<b>2005 - 2006</b>	<b>2006 - 2007</b>	<b>2007 - 2008</b>	<b>2008 - 2009</b>
Aprile	1.41	1.44	1.42	1.32	1.26
Maggio	1.41	1.42	1.35	1.28	1.28
Giugno	1.51	1.46	1.36	1.28	1.25
Luglio	1.42	1.47	1.30	1.32	1.31
Agosto	1.42	1.41	1.37	1.33	
Settembre	1.45	1.38	1.32	1.32	
Ottobre	1.35	1.40	1.35	1.28	
Novembre	1.24	1.24	1.31	1.27	
Dicembre	1.50	1.46	1.34	1.25	
Gennaio	1.43	1.46	1.34	1.25	
Febbraio	1.51	1.37	1.36	1.25	
Marzo	1.43	1.44	1.34	1.28	
<b>Media apr-lug</b>	<b>1.42</b>	<b>1.41</b>	<b>1.34</b>	<b>1.28</b>	<b>1.27</b>
<b>Dev. St. apr-lug</b>	<b>0.07</b>	<b>0.06</b>	<b>0.03</b>	<b>0.02</b>	<b>0.02</b>

Fonte: nostra elaborazione su dati C.I.M.A. S.r.l.

Graf. 41: Media della manovra d'entrata - servizi feeder



Fonte: nostra elaborazione su dati C.I.M.A. S.r.l.

CORILA  
ATTIVITÀ DI RILEVAMENTO PER IL MONITORAGGIO DEGLI EFFETTI PRODOTTI DALLA  
COSTRUZIONE DELLE OPERE ALLE BOCCHE LAGUNARI

Tab. 17: Media della manovra d'entrata - servizi diretti tipo feeder (hh.mm)

<i>Mese</i>	<b>2004 - 2005</b>	<b>2005 - 2006</b>	<b>2006 - 2007</b>	<b>2007 - 2008</b>	<b>2008 - 2009</b>
Aprile	1.41	1.49	1.53	1.44	1.46
Maggio	1.48	1.52	1.37	1.50	1.58
Giugno	1.58	1.56	1.41	1.46	1.38
Luglio	1.46	1.47	1.42	1.44	1.41
Agosto	1.57	1.48	1.33	1.45	
Settembre	1.49	1.51	1.44	1.42	
Ottobre	1.52	1.41	1.39	1.41	
Novembre	2.00	2.00	1.36	1.50	
Dicembre	1.45	1.53	1.43	1.41	
Gennaio	1.46	1.52	1.42	1.39	
Febbraio	1.59	1.43	1.54	1.42	
Marzo	1.48	1.35	1.41	1.44	
<b>Media apr-lug</b>	<b>1.51</b>	<b>1.48</b>	<b>1.42</b>	<b>1.44</b>	<b>1.45</b>
<b>Dev. St. apr-lug</b>	<b>0.06</b>	<b>0.06</b>	<b>0.06</b>	<b>0.03</b>	<b>0.08</b>

Fonte: nostra elaborazione su dati C.I.M.A. S.r.l.

Graf. 42: Media della manovra d'entrata - servizi diretti tipo feeder



Fonte: nostra elaborazione su dati C.I.M.A. S.r.l.

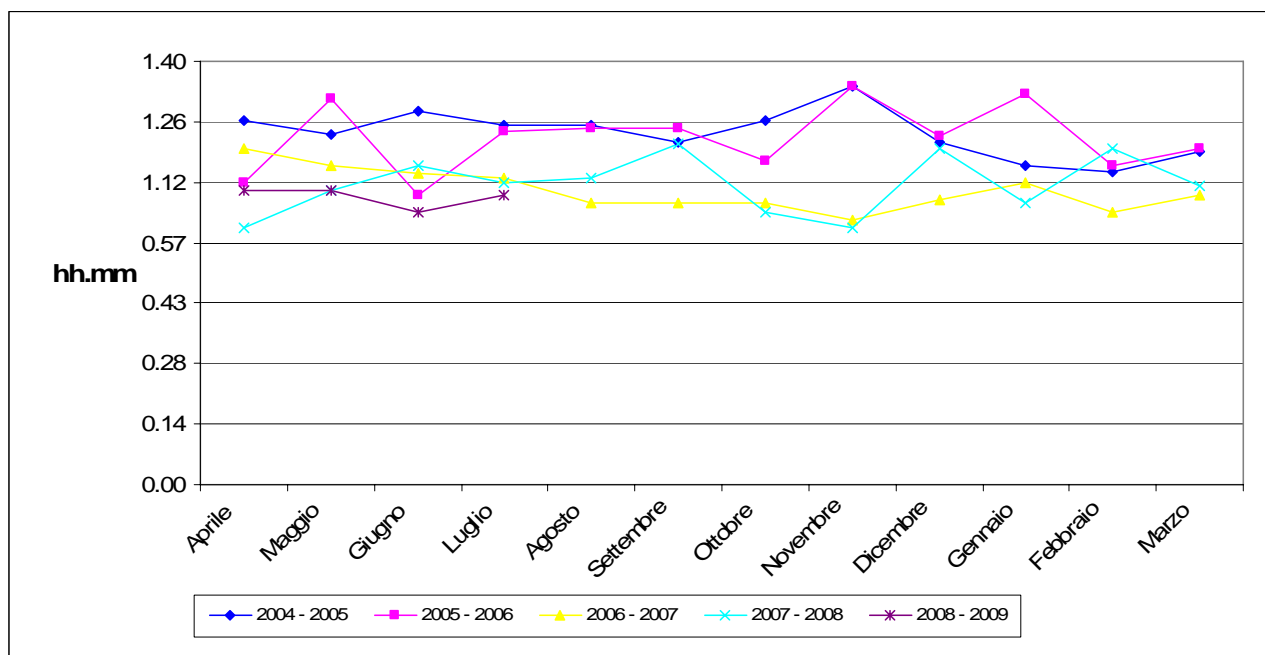
CORILA  
ATTIVITÀ DI RILEVAMENTO PER IL MONITORAGGIO DEGLI EFFETTI PRODOTTI DALLA  
COSTRUZIONE DELLE OPERE ALLE BOCCHE LAGUNARI

Tab. 18: Media della manovra d'entrata - servizi ferry (hh.mm.)

Mese	2004 - 2005	2005 - 2006	2006 - 2007	2007 - 2008	2008 - 2009
Aprile	1.26	1.12	1.20	1.01	1.10
Maggio	1.23	1.32	1.16	1.10	1.10
Giugno	1.28	1.09	1.14	1.16	1.05
Luglio	1.25	1.24	1.13	1.12	1.09
Agosto	1.25	1.25	1.07	1.13	
Settembre	1.21	1.25	1.07	1.21	
Ottobre	1.26	1.17	1.07	1.05	
Novembre	1.35	1.35	1.03	1.01	
Dicembre	1.21	1.23	1.08	1.20	
Gennaio	1.16	1.33	1.12	1.07	
Febbraio	1.14	1.16	1.05	1.20	
Marzo	1.19	1.20	1.09	1.11	
<b>Media apr-lug</b>	<b>1.23</b>	<b>1.22</b>	<b>1.10</b>	<b>1.11</b>	<b>1.08</b>
<b>Dev. St. apr-lug</b>	<b>0.05</b>	<b>0.08</b>	<b>0.04</b>	<b>0.07</b>	<b>0.02</b>

Fonte: nostra elaborazione su dati C.I.M.A. S.r.l.

Graf. 43: Media della manovra d'entrata - servizi ferry



Fonte: nostra elaborazione su dati C.I.M.A. S.r.l.

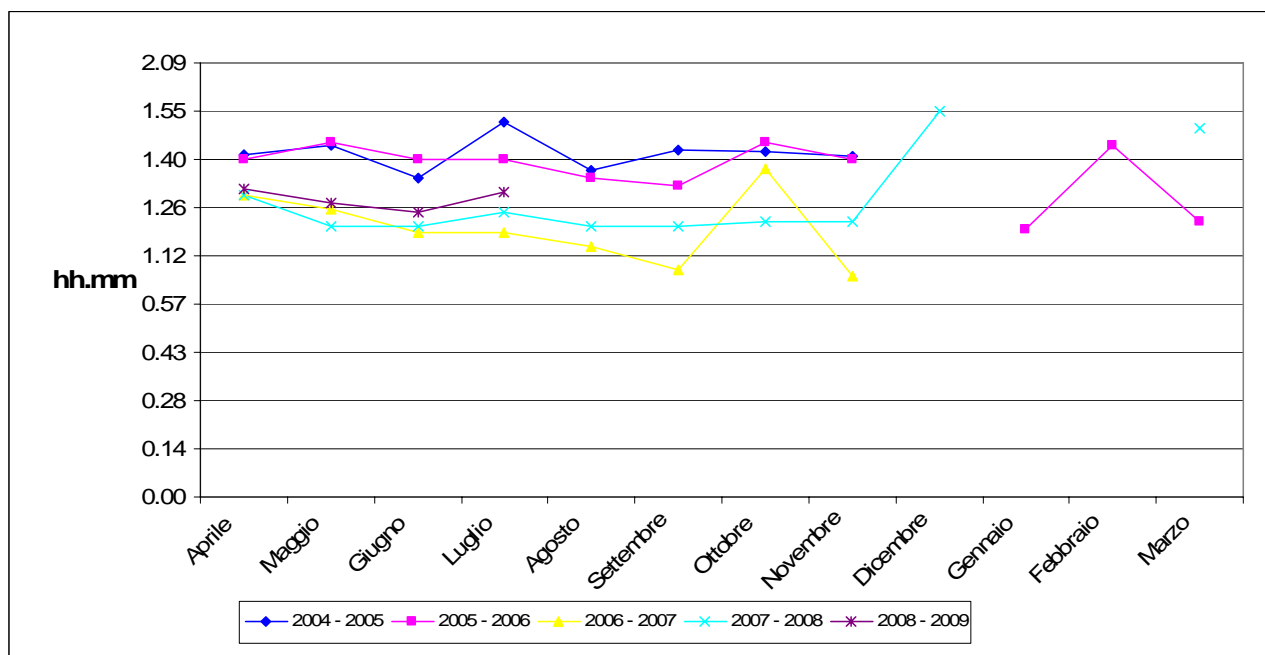
CORILA  
ATTIVITÀ DI RILEVAMENTO PER IL MONITORAGGIO DEGLI EFFETTI PRODOTTI DALLA  
COSTRUZIONE DELLE OPERE ALLE BOCCHE LAGUNARI

Tab. 19: Media della manovra d'entrata - servizi crociere (hh.mm.)

Mese	2004 - 2005	2005 - 2006	2006 - 2007	2007 - 2008	2008 - 2009
Aprile	1.42	1.41	1.30	1.30	1.32
Maggio	1.45	1.46	1.26	1.21	1.28
Giugno	1.35	1.41	1.19	1.21	1.25
Luglio	1.52	1.41	1.19	1.25	1.31
Agosto	1.37	1.35	1.15	1.21	
Settembre	1.43	1.33	1.08	1.21	
Ottobre	1.43	1.46	1.38	1.22	
Novembre	1.41	1.41	1.06	1.22	
Dicembre				1.55	
Gennaio		1.20			
Febbraio		1.45			
Marzo		1.22		1.50	
<b>Media apr-lug</b>	<b>1.42</b>	<b>1.37</b>	<b>1.20</b>	<b>1.28</b>	<b>1.29</b>
<b>Dev. St. apr-lug</b>	<b>0.04</b>	<b>0.09</b>	<b>0.10</b>	<b>0.12</b>	<b>0.03</b>

Fonte: nostra elaborazione su dati C.I.M.A. S.r.l.

Graf. 44: Media della manovra d'entrata - servizi crociere



Fonte: nostra elaborazione su dati C.I.M.A. S.r.l.

CORILA  
ATTIVITÀ DI RILEVAMENTO PER IL MONITORAGGIO DEGLI EFFETTI PRODOTTI DALLA  
COSTRUZIONE DELLE OPERE ALLE BOCCHE LAGUNARI

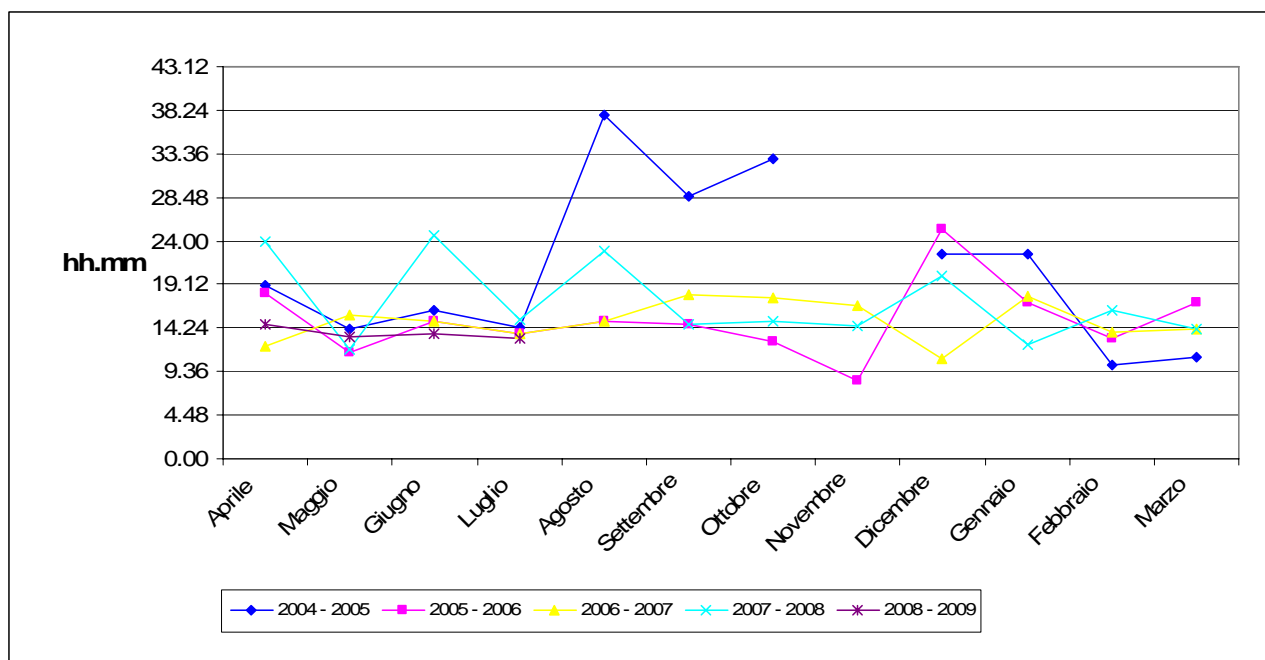
#### 4.4. Media dei tempi di sosta in banchina

Tab. 20: Media dei tempi di sosta in banchina - servizi ro/ro solo merci (hh.mm)

Mese	2004 - 2005	2005 - 2006	2006 - 2007	2007 - 2008	2008 - 2009
Aprile	19.02	18.14	12.25	23.58	14.50
Maggio	14.20	11.44	15.45	11.58	13.25
Giugno	16.20	15.07	15.09	24.37	13.43
Luglio	14.28	13.48	13.47	15.15	13.19
Agosto	37.55	15.13	15.11	22.53	
Settembre	29.00	14.46	18.03	14.48	
Ottobre	33.03	12.55	17.45	15.05	
Novembre		8.34	16.52	14.41	
Dicembre	22.30	25.21	11.04	20.10	
Gennaio	22.36	17.13	17.55	12.29	
Febbraio	10.16	13.13	13.58	16.21	
Marzo	11.13	17.12	14.12	14.18	
<b>Media apr-lug</b>	<b>20.58</b>	<b>15.16</b>	<b>15.10</b>	<b>17.12</b>	<b>13.49</b>
<b>Dev. St. apr-lug</b>	<b>9.04</b>	<b>4.07</b>	<b>2.13</b>	<b>4.28</b>	<b>0.41</b>

Fonte: nostra elaborazione su dati C.I.M.A. S.r.l.

Graf. 45: Media dei tempi di sosta in banchina - servizi ro/ro solo merci



Fonte: nostra elaborazione su dati C.I.M.A. S.r.l.

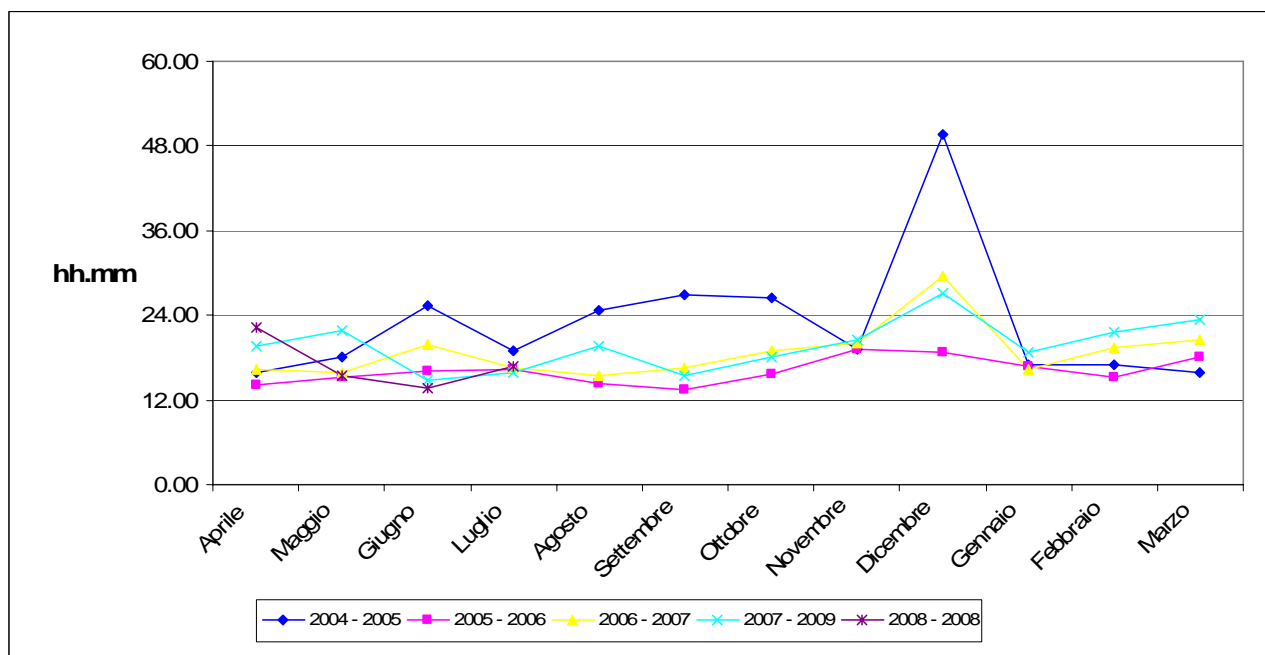
CORILA  
ATTIVITÀ DI RILEVAMENTO PER IL MONITORAGGIO DEGLI EFFETTI PRODOTTI DALLA  
COSTRUZIONE DELLE OPERE ALLE BOCCHE LAGUNARI

Tab. 21: Media dei tempi di sosta in banchina - servizi feeder (hh.mm)

Mese	2004 - 2005	2005 - 2006	2006 - 2007	2007 - 2009	2008 - 2008
Aprile	15.56	14.13	16.25	19.35	22.19
Maggio	18.03	15.12	15.50	21.55	15.28
Giugno	25.23	16.04	19.51	14.41	13.46
Luglio	18.59	16.26	16.29	15.54	16.47
Agosto	24.36	14.26	15.22	19.43	
Settembre	26.50	13.22	16.34	15.27	
Ottobre	26.31	15.34	18.57	18.01	
Novembre	19.05	19.05	20.01	20.35	
Dicembre	49.44	18.44	29.36	27.14	
Gennaio	16.54	16.44	16.21	18.49	
Febbraio	17.05	15.16	19.21	21.31	
Marzo	15.55	18.01	20.37	23.23	
<b>Media apr-lug</b>	<b>22.55</b>	<b>16.05</b>	<b>18.47</b>	<b>19.44</b>	<b>17.05</b>
<b>Dev. St. apr-lug</b>	<b>9.25</b>	<b>1.47</b>	<b>3.52</b>	<b>3.34</b>	<b>3.42</b>

Fonte: nostra elaborazione su dati C.I.M.A. S.r.l.

Graf. 46: Media dei tempi di sosta in banchina - servizi feeder



Fonte: nostra elaborazione su dati C.I.M.A. S.r.l.

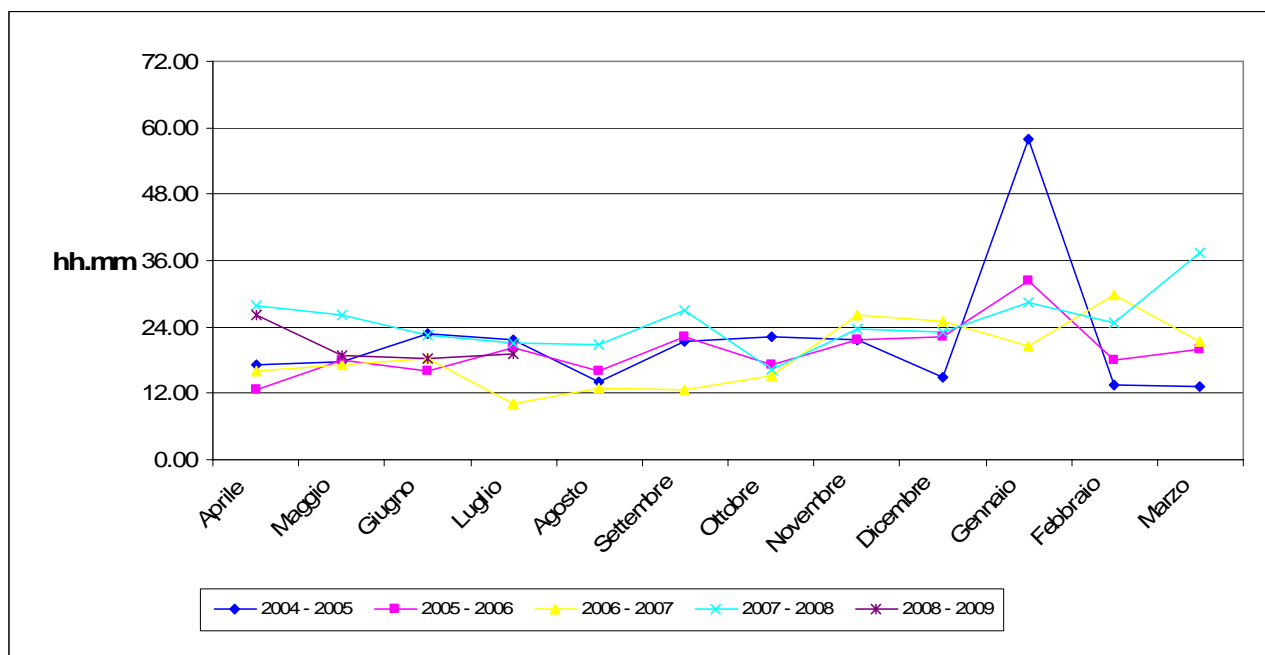
CORILA  
ATTIVITÀ DI RILEVAMENTO PER IL MONITORAGGIO DEGLI EFFETTI PRODOTTI DALLA  
COSTRUZIONE DELLE OPERE ALLE BOCCHE LAGUNARI

Tab. 22: Media dei tempi di sosta in banchina - servizi diretti tipo feeder (hh.mm)

Mese	2004 - 2005	2005 - 2006	2006 - 2007	2007 - 2008	2008 - 2009
Aprile	17.17	12.42	15.54	27.47	26.04
Maggio	17.47	17.55	17.08	26.09	18.52
Giugno	22.50	15.57	18.23	22.31	18.21
Luglio	21.32	20.18	10.13	21.11	19.12
Agosto	14.10	16.04	12.50	20.47	
Settembre	21.18	22.12	12.43	27.07	
Ottobre	22.13	17.08	15.12	16.22	
Novembre	21.40	21.40	26.12	23.34	
Dicembre	14.56	22.18	25.02	23.02	
Gennaio	58.04	32.28	20.35	28.24	
Febbraio	13.25	18.05	29.44	24.50	
Marzo	13.10	19.51	21.19	37.23	
<b>Media apr-lug</b>	<b>21.32</b>	<b>19.43</b>	<b>18.46</b>	<b>24.55</b>	<b>20.37</b>
<b>Dev. St. apr-lug</b>	<b>12.04</b>	<b>4.56</b>	<b>5.58</b>	<b>5.11</b>	<b>3.38</b>

Fonte: nostra elaborazione su dati C.I.M.A. S.r.l.

Graf. 47: Media dei tempi di sosta in banchina - servizi diretti tipo feeder



Fonte: nostra elaborazione su dati C.I.M.A. S.r.l.

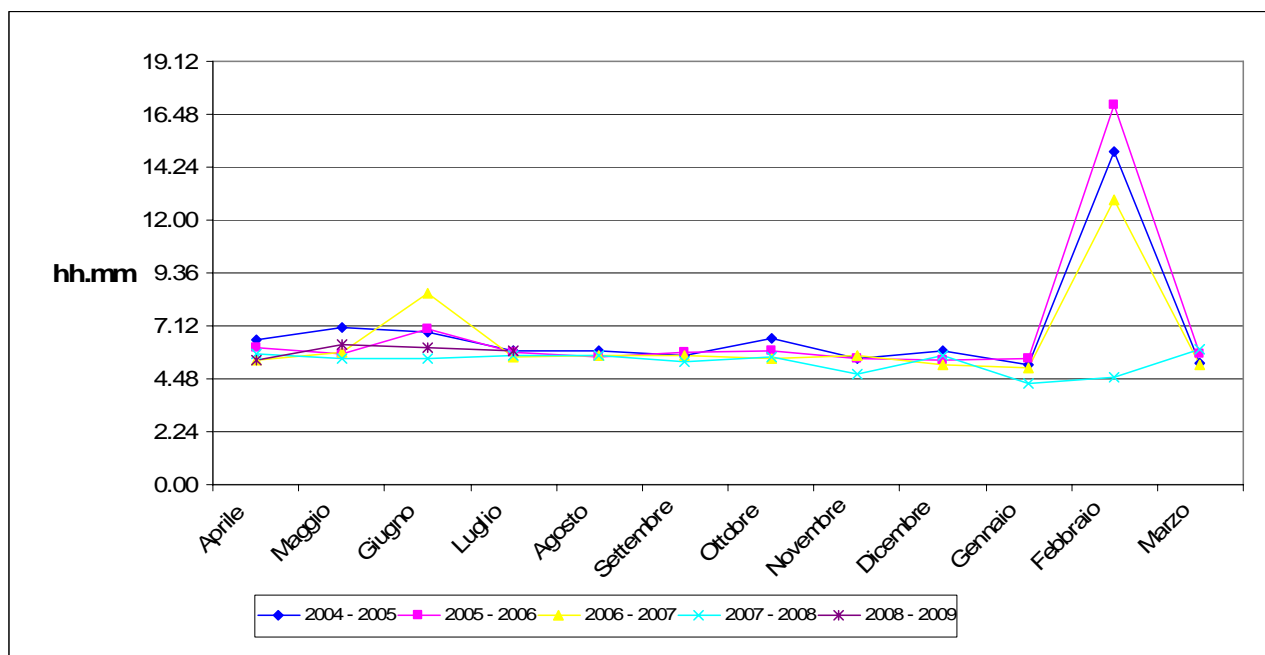
CORILA  
 ATTIVITÀ DI RILEVAMENTO PER IL MONITORAGGIO DEGLI EFFETTI PRODOTTI DALLA  
 COSTRUZIONE DELLE OPERE ALLE BOCCHE LAGUNARI

Tab. 23: Media dei tempi di sosta in banchina - servizi ferry (hh.mm.)

Mese	2004 - 2005	2005 - 2006	2006 - 2007	2007 - 2008	2008 - 2009
Aprile	6.35	6.11	5.40	5.56	5.37
Maggio	7.06	5.56	5.59	5.45	6.22
Giugno	6.56	7.04	8.42	5.43	6.14
Luglio	6.06	6.01	5.49	5.52	6.05
Agosto	6.05	5.48	5.50	5.50	
Settembre	5.53	6.00	5.50	5.34	
Ottobre	6.38	6.05	5.45	5.46	
Novembre	5.43	5.43	5.53	4.59	
Dicembre	6.02	5.40	5.28	5.50	
Gennaio	5.27	5.45	5.16	4.35	
Febbraio	15.05	17.15	12.55	4.53	
Marzo	5.28	5.57	5.28	6.07	
<b>Media apr-lug</b>	<b>6.55</b>	<b>6.57</b>	<b>6.32</b>	<b>5.34</b>	<b>6.04</b>
<b>Dev. St. apr-lug</b>	<b>2.37</b>	<b>3.15</b>	<b>2.11</b>	<b>0.28</b>	<b>0.19</b>

Fonte: nostra elaborazione su dati C.I.M.A. S.r.l.

Graf. 48: Media dei tempi di sosta in banchina - servizi ferry



Fonte: nostra elaborazione su dati C.I.M.A. S.r.l.

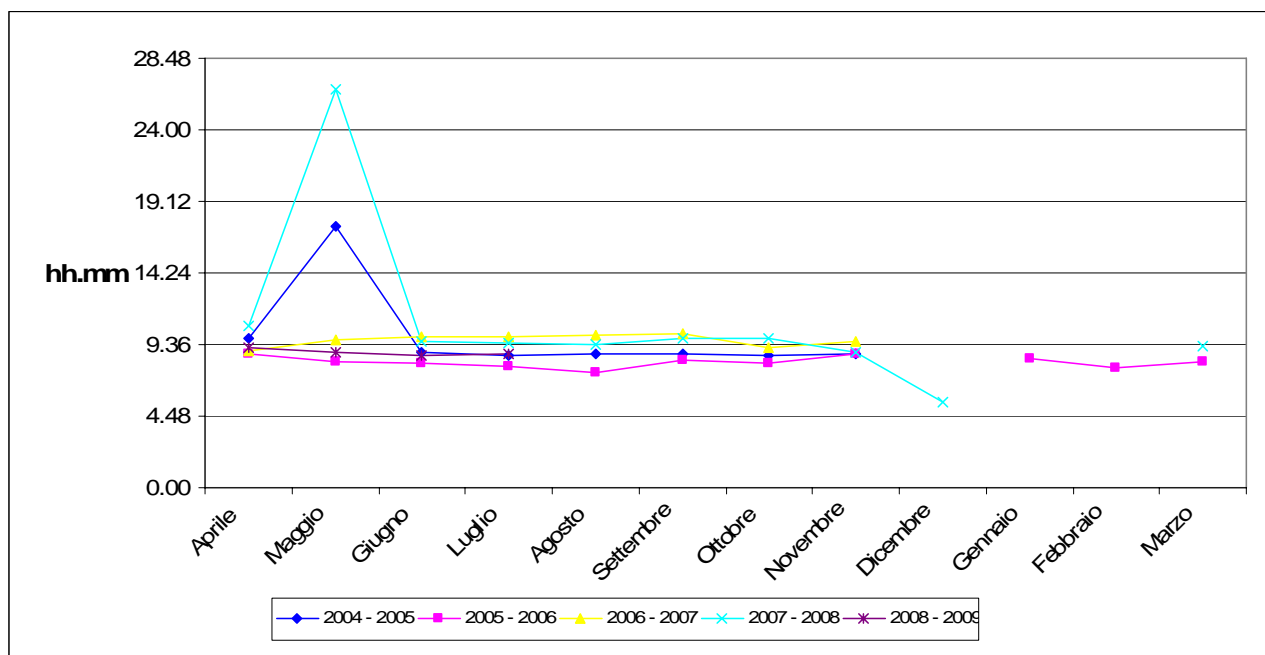
CORILA  
 ATTIVITÀ DI RILEVAMENTO PER IL MONITORAGGIO DEGLI EFFETTI PRODOTTI DALLA  
 COSTRUZIONE DELLE OPERE ALLE BOCCHE LAGUNARI

Tab. 24: Media dei tempi di sosta in banchina - servizi crociere (hh.mm.)

Mese	2004 - 2005	2005 - 2006	2006 - 2007	2007 - 2008	2008 - 2009
Aprile	10.00	8.57	9.11	10.51	9.22
Maggio	17.30	8.26	9.52	26.43	9.05
Giugno	9.01	8.21	10.06	9.50	8.51
Luglio	8.55	8.08	10.09	9.44	9.00
Agosto	9.01	7.45	10.15	9.38	
Settembre	8.57	8.36	10.22	10.00	
Ottobre	8.52	8.19	9.25	10.01	
Novembre	8.58	8.58	9.51	9.06	
Dicembre				5.45	
Gennaio		8.40			
Febbraio		8.05			
Marzo		8.25		9.30	
<b>Media apr-lug</b>	<b>10.09</b>	<b>8.25</b>	<b>9.53</b>	<b>11.06</b>	<b>9.04</b>
<b>Dev. St. apr-lug</b>	<b>2.59</b>	<b>0.21</b>	<b>0.24</b>	<b>5.38</b>	<b>0.13</b>

Fonte: nostra elaborazione su dati C.I.M.A. S.r.l.

Graf. 49: Media dei tempi di sosta in banchina - servizi crociere



Fonte: nostra elaborazione su dati C.I.M.A. S.r.l.

CORILA  
ATTIVITÀ DI RILEVAMENTO PER IL MONITORAGGIO DEGLI EFFETTI PRODOTTI DALLA  
COSTRUZIONE DELLE OPERE ALLE BOCCHE LAGUNARI

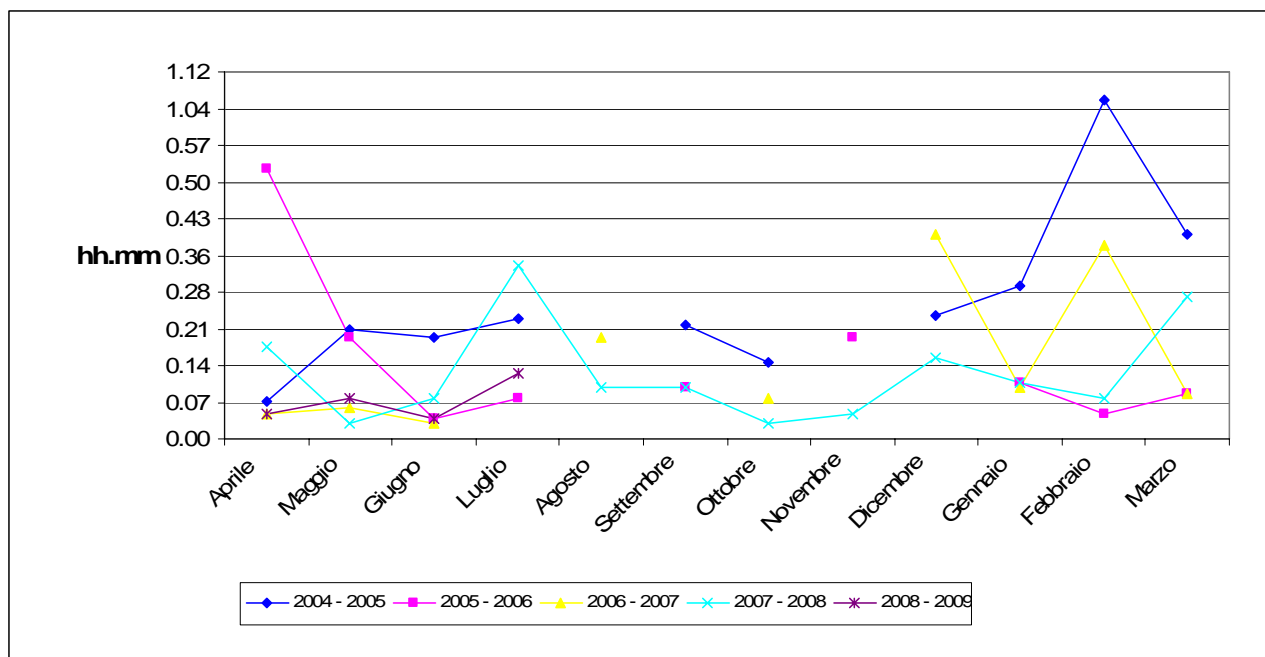
#### 4.5. Media dei ritardi in partenza

Tab. 25: Media dei ritardi in partenza – servizi ro/ro solo merci (hh.mm)

Mese	2004 - 2005	2005 - 2006	2006 - 2007	2007 - 2008	2008 - 2009
Aprile	0.07	0.53	0.05	0.18	0.05
Maggio	0.21	0.20	0.06	0.03	0.08
Giugno	0.20	0.04	0.03	0.08	0.04
Luglio	0.23	0.08		0.34	0.13
Agosto			0.20	0.10	
Settembre	0.22	0.10		0.10	
Ottobre	0.15		0.08	0.03	
Novembre		0.20		0.05	
Dicembre	0.24		0.40	0.16	
Gennaio	0.30	0.11	0.10	0.11	
Febbraio	1.06	0.05	0.38	0.08	
Marzo	0.40	0.09	0.09	0.28	
<b>Media apr-lug</b>	<b>0.27</b>	<b>0.15</b>	<b>0.15</b>	<b>0.12</b>	<b>0.07</b>
<b>Dev. St. apr-lug</b>	<b>0.16</b>	<b>0.15</b>	<b>0.14</b>	<b>0.09</b>	<b>0.04</b>

Fonte: nostra elaborazione su dati C.I.M.A. S.r.l.

Graf. 50: Media dei ritardi in partenza – servizi ro/ro solo merci



Fonte: nostra elaborazione su dati C.I.M.A. S.r.l.

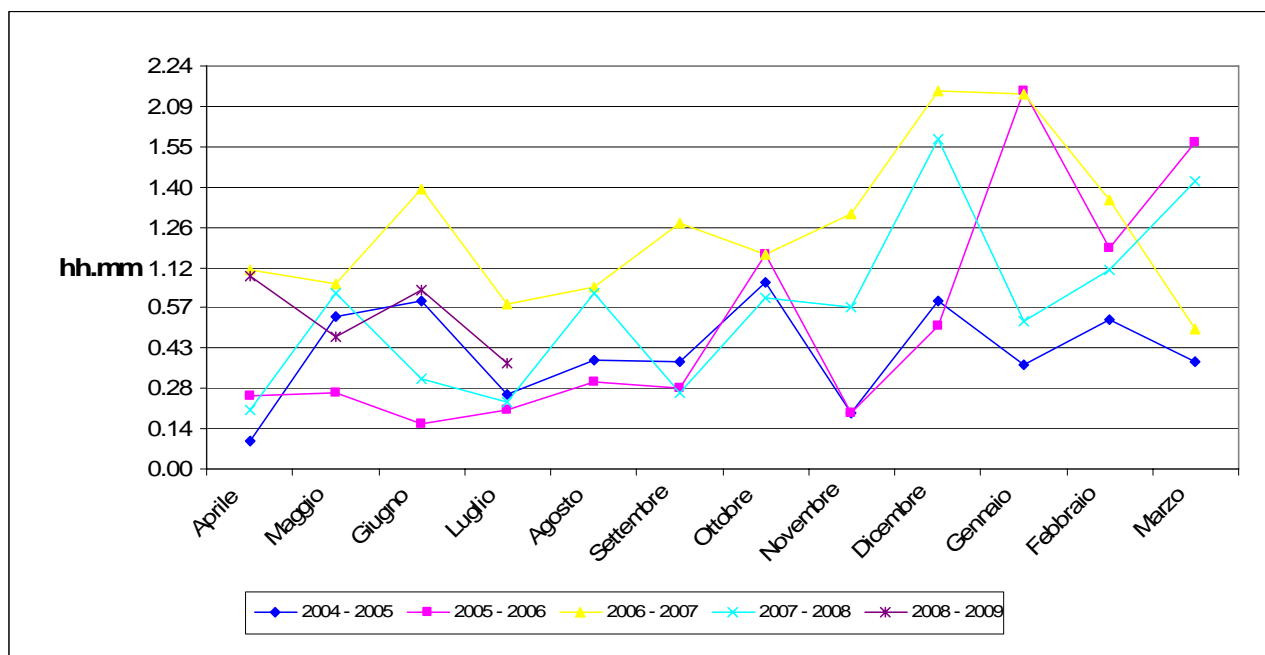
CORILA  
ATTIVITÀ DI RILEVAMENTO PER IL MONITORAGGIO DEGLI EFFETTI PRODOTTI DALLA  
COSTRUZIONE DELLE OPERE ALLE BOCCHE LAGUNARI

Tab. 26: Media dei ritardi in partenza - servizi feeder (hh.mm)

Mese	2004 - 2005	2005 - 2006	2006 - 2007	2007 - 2008	2008 - 2009
Aprile	0.10	0.26	1.11	0.21	1.09
Maggio	0.54	0.27	1.06	1.03	0.47
Giugno	0.59	0.16	1.40	0.32	1.04
Luglio	0.26	0.21	0.59	0.24	0.38
Agosto	0.38	0.31	1.05	1.03	
Settembre	0.38	0.29	1.28	0.27	
Ottobre	1.06	1.17	1.17	1.01	
Novembre	0.20	0.20	1.31	0.58	
Dicembre	1.00	0.51	2.15	1.58	
Gennaio	0.37	2.15	2.14	0.53	
Febbraio	0.53	1.19	1.36	1.11	
Marzo	0.38	1.57	0.50	1.43	
<b>Media apr-lug</b>	<b>0.42</b>	<b>0.52</b>	<b>1.26</b>	<b>0.57</b>	<b>0.54</b>
<b>Dev. St. apr-lug</b>	<b>0.17</b>	<b>0.40</b>	<b>0.27</b>	<b>0.30</b>	<b>0.14</b>

Fonte: nostra elaborazione su dati C.I.M.A. S.r.l.

Graf. 51: Media dei ritardi in partenza - servizi feeder



Fonte: nostra elaborazione su dati C.I.M.A. S.r.l.

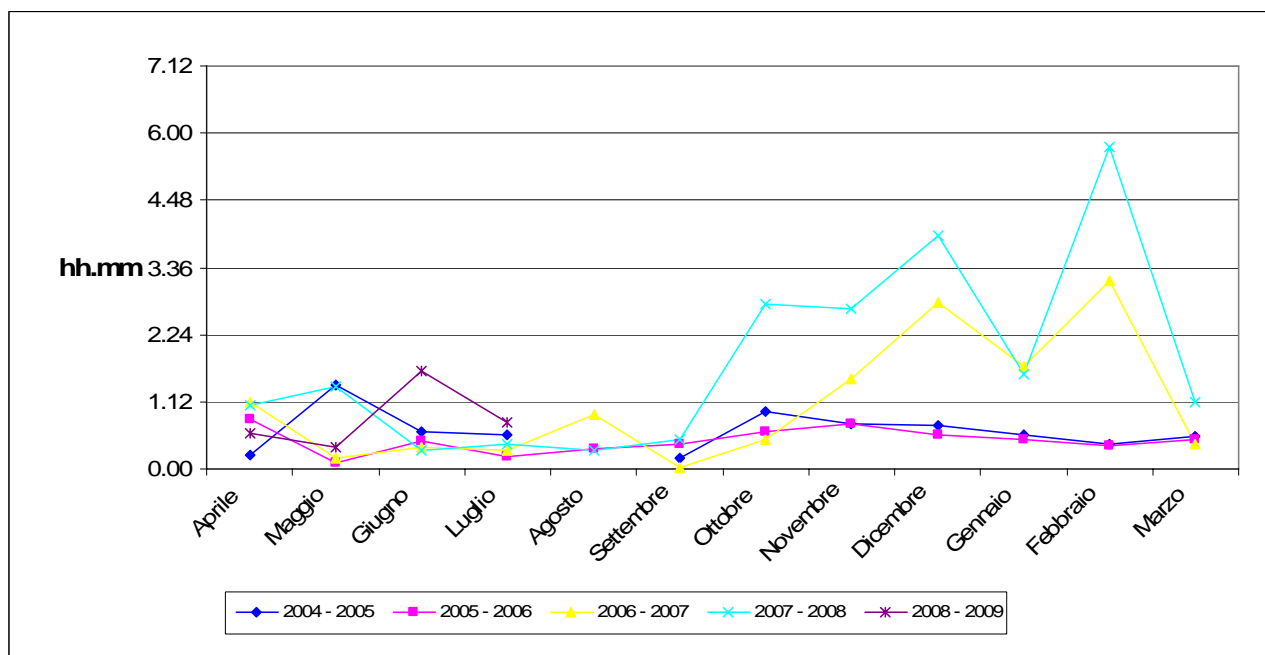
CORILA  
ATTIVITÀ DI RILEVAMENTO PER IL MONITORAGGIO DEGLI EFFETTI PRODOTTI DALLA  
COSTRUZIONE DELLE OPERE ALLE BOCCHE LAGUNARI

Tab. 27: Media dei ritardi in partenza - servizi diretti tipo feeder (hh.mm)

Mese	2004 - 2005	2005 - 2006	2006 - 2007	2007 - 2008	2008 - 2009
Aprile	0.15	0.54	1.12	1.08	0.38
Maggio	1.30	0.06	0.12	1.28	0.23
Giugno	0.40	0.30	0.23	0.20	1.45
Luglio	0.36	0.13	0.20	0.26	0.50
Agosto		0.22	0.59	0.20	
Settembre	0.12	0.26	0.01	0.32	
Ottobre	1.02	0.40	0.32	2.57	
Novembre	0.49	0.49	1.36	2.51	
Dicembre	0.47	0.36	2.59	4.10	
Gennaio	0.36	0.31	1.50	1.42	
Febbraio	0.27	0.25	3.22	5.45	
Marzo	0.35	0.31	0.26	1.11	
<b>Media apr-lug</b>	<b>0.40</b>	<b>0.30</b>	<b>1.09</b>	<b>1.54</b>	<b>0.54</b>
<b>Dev. St. apr-lug</b>	<b>0.21</b>	<b>0.13</b>	<b>1.06</b>	<b>1.42</b>	<b>0.35</b>

Fonte: nostra elaborazione su dati C.I.M.A. S.r.l.

Graf. 52: Media dei ritardi in partenza - servizi diretti tipo feeder



Fonte: nostra elaborazione su dati C.I.M.A. S.r.l.

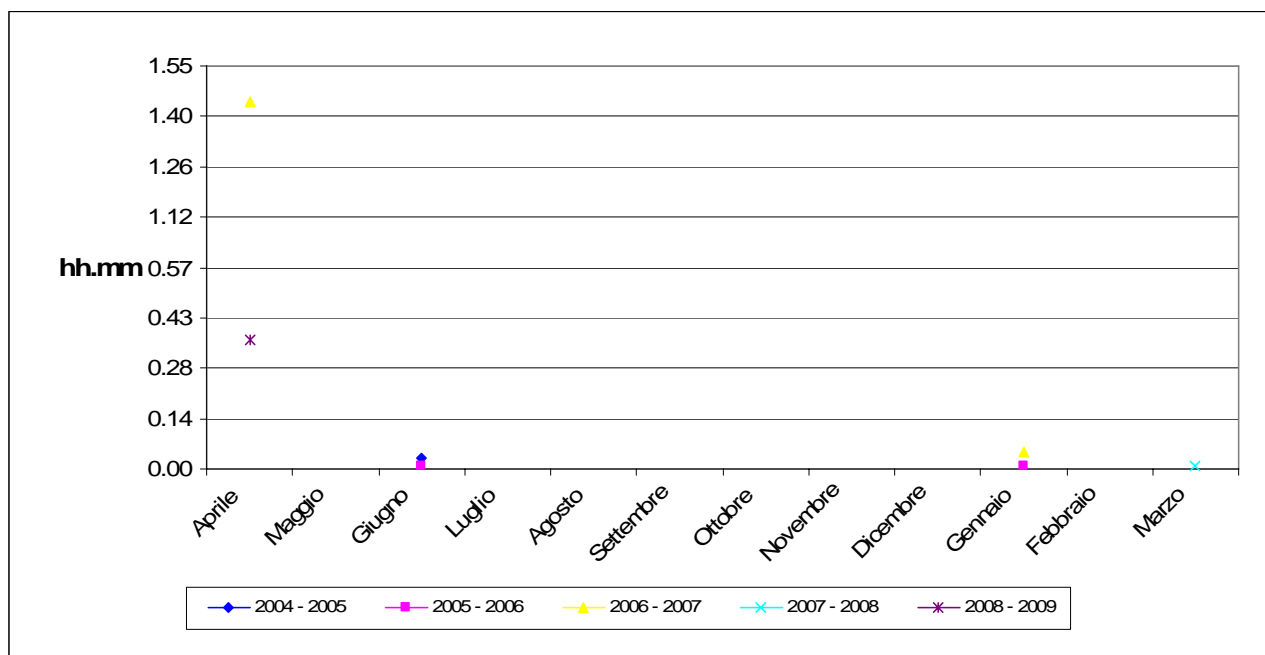
CORILA  
ATTIVITÀ DI RILEVAMENTO PER IL MONITORAGGIO DEGLI EFFETTI PRODOTTI DALLA  
COSTRUZIONE DELLE OPERE ALLE BOCCHE LAGUNARI

Tab. 28: Media dei ritardi in partenza - servizi ferry (hh.mm.)

Mese	2004 - 2005	2005 - 2006	2006 - 2007	2007 - 2008	2008 - 2009
Aprile			1.45		0.37
Maggio					
Giugno	0.03	0.01			
Luglio					
Agosto					
Settembre					
Ottobre					
Novembre					
Dicembre					
Gennaio		0.01	0.05		
Febbraio					
Marzo				0.01	
<b>Media apr-lug</b>			<b>0.55</b>	<b>0.01</b>	<b>0.37</b>
<b>Dev. St. apr-lug</b>			<b>1.10</b>		

Fonte: nostra elaborazione su dati C.I.M.A. S.r.l.

Graf. 53: Media dei ritardi in partenza - servizi ferry



Fonte: nostra elaborazione su dati C.I.M.A. S.r.l.

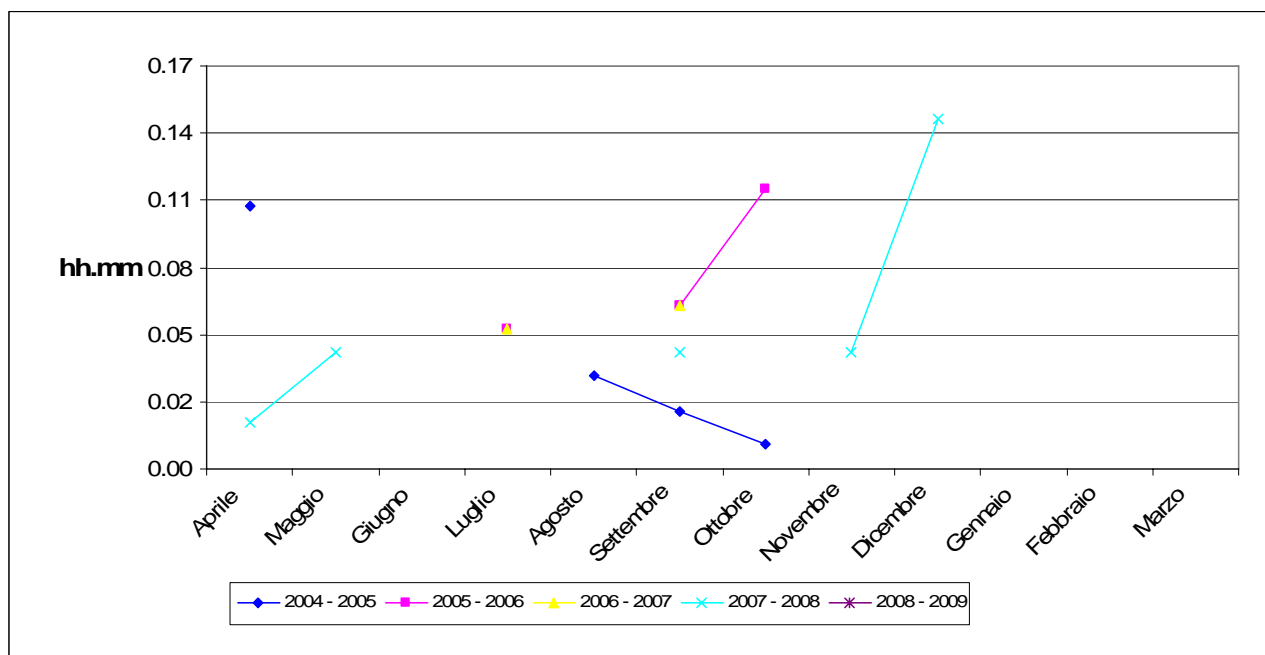
CORILA  
 ATTIVITÀ DI RILEVAMENTO PER IL MONITORAGGIO DEGLI EFFETTI PRODOTTI DALLA  
 COSTRUZIONE DELLE OPERE ALLE BOCCHE LAGUNARI

Tab. 29: Media dei ritardi in partenza - servizi crociere (hh.mm.)

Mese	2004 - 2005	2005 - 2006	2006 - 2007	2007 - 2008	2008 - 2009
Aprile	0.11			0.02	
Maggio				0.05	
Giugno					
Luglio		0.06	0.06		
Agosto	0.04				
Settembre	0.02	0.07	0.07	0.05	
Ottobre	0.01	0.12			
Novembre				0.05	
Dicembre				0.15	
Gennaio					
Febbraio					
Marzo					
<b>Media apr-lug</b>	<b>0.04</b>	<b>0.08</b>	<b>0.06</b>	<b>0.06</b>	
<b>Dev. St. apr-lug</b>	<b>0.04</b>	<b>0.03</b>	<b>0.00</b>	<b>0.04</b>	

Fonte: nostra elaborazione su dati C.I.M.A. S.r.l.

Graf. 54: Media dei ritardi in partenza - servizi crociere



Fonte: nostra elaborazione su dati C.I.M.A. S.r.l.

CORILA  
ATTIVITÀ DI RILEVAMENTO PER IL MONITORAGGIO DEGLI EFFETTI PRODOTTI DALLA  
COSTRUZIONE DELLE OPERE ALLE BOCCHE LAGUNARI

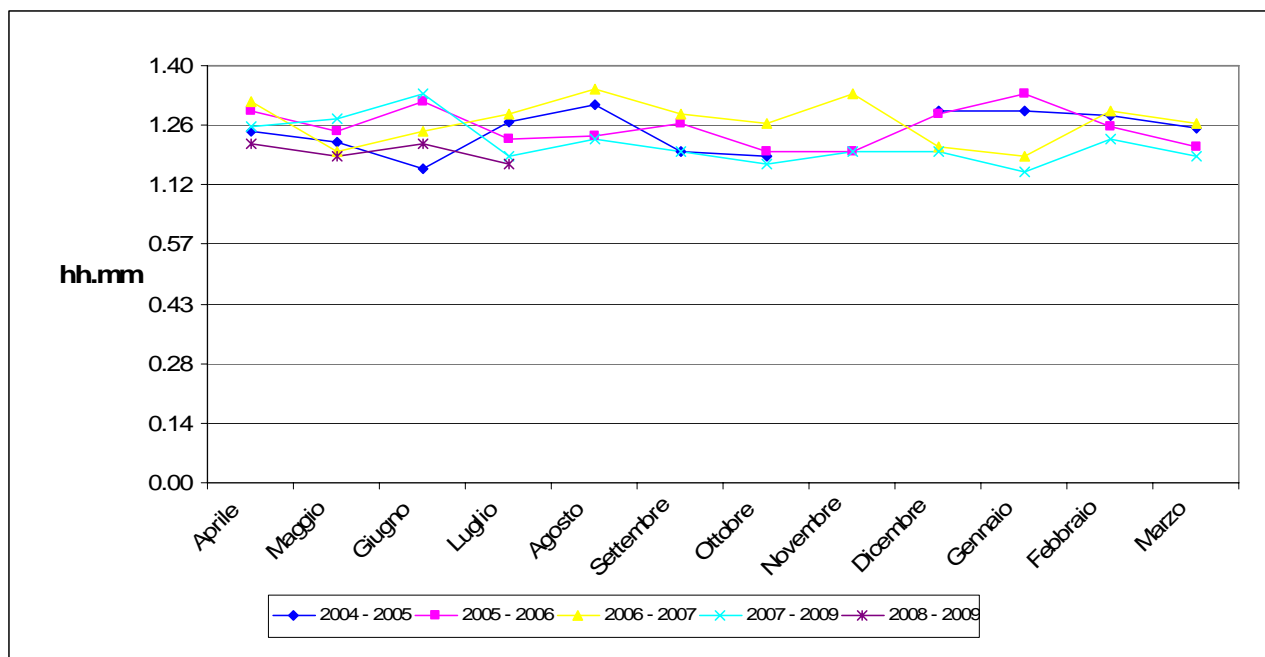
**4.6. Media della manovra d'uscita**

Tab. 30: Media della manovra d'uscita - servizi ro/ro solo merci (hh.mm)

<i>Mese</i>	<b>2004 - 2005</b>	<b>2005 - 2006</b>	<b>2006 - 2007</b>	<b>2007 - 2009</b>	<b>2008 - 2009</b>
Aprile	1.25	1.30	1.32	1.26	1.22
Maggio	1.22	1.25	1.20	1.28	1.19
Giugno	1.15	1.32	1.25	1.34	1.22
Luglio	1.27	1.23	1.29	1.19	1.17
Agosto	1.31	1.24	1.35	1.23	
Settembre	1.20	1.27	1.29	1.20	
Ottobre	1.18	1.20	1.27	1.17	
Novembre		1.20	1.34	1.20	
Dicembre	1.30	1.29	1.21	1.20	
Gennaio	1.30	1.34	1.19	1.15	
Febbraio	1.28	1.26	1.30	1.23	
Marzo	1.25	1.21	1.27	1.19	
<b>Media apr-lug</b>	<b>1.24</b>	<b>1.25</b>	<b>1.27</b>	<b>1.22</b>	<b>1.20</b>
<b>Dev. St. apr-lug</b>	<b>0.05</b>	<b>0.04</b>	<b>0.05</b>	<b>0.05</b>	<b>0.02</b>

Fonte: nostra elaborazione su dati C.I.M.A. S.r.l.

Graf. 55: Media della manovra d'uscita - servizi ro/ro solo merci



Fonte: nostra elaborazione su dati C.I.M.A. S.r.l.

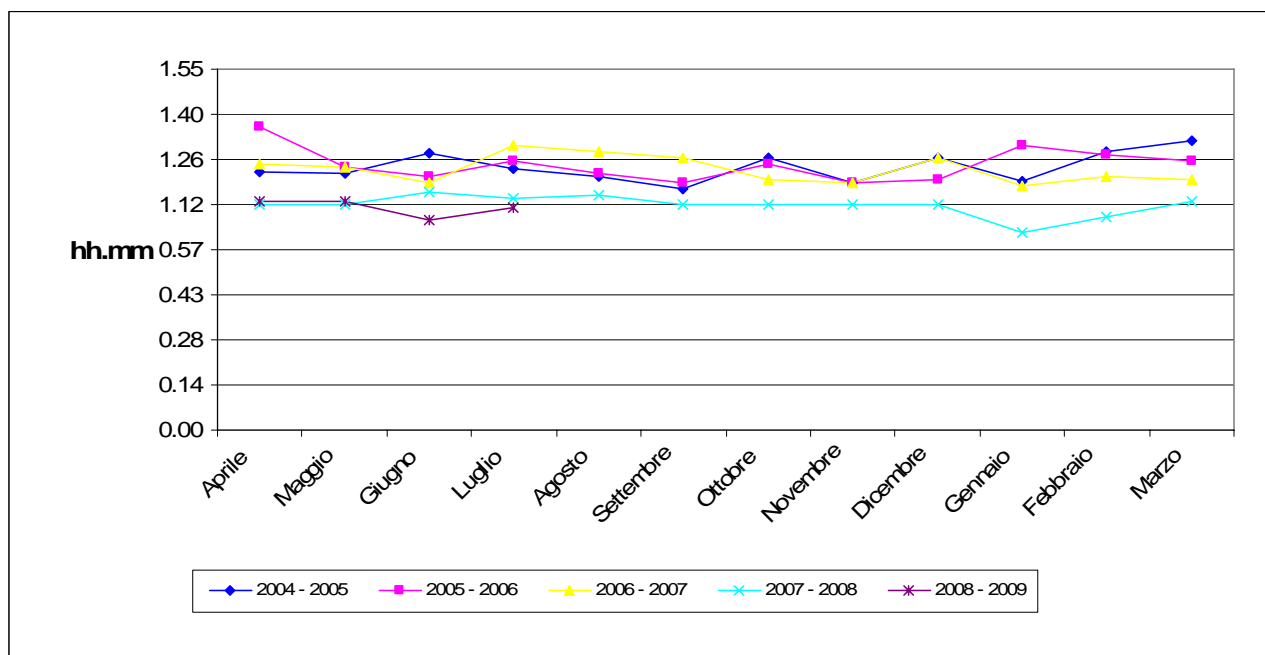
CORILA  
ATTIVITÀ DI RILEVAMENTO PER IL MONITORAGGIO DEGLI EFFETTI PRODOTTI DALLA  
COSTRUZIONE DELLE OPERE ALLE BOCCHE LAGUNARI

Tab. 31: Media della manovra d'uscita - servizi feeder (hh.mm)

Mese	2004 - 2005	2005 - 2006	2006 - 2007	2007 - 2008	2008 - 2009
Aprile	1.22	1.37	1.25	1.12	1.13
Maggio	1.21	1.24	1.24	1.12	1.13
Giugno	1.28	1.21	1.19	1.16	1.07
Luglio	1.23	1.26	1.31	1.14	1.11
Agosto	1.21	1.22	1.29	1.15	
Settembre	1.16	1.19	1.27	1.12	
Ottobre	1.26	1.25	1.20	1.12	
Novembre	1.19	1.19	1.19	1.12	
Dicembre	1.27	1.20	1.27	1.12	
Gennaio	1.19	1.31	1.18	1.03	
Febbraio	1.28	1.28	1.21	1.08	
Marzo	1.32	1.26	1.20	1.13	
<b>Media apr-lug</b>	<b>1.23</b>	<b>1.24</b>	<b>1.23</b>	<b>1.11</b>	<b>1.11</b>
<b>Dev. St. apr-lug</b>	<b>0.04</b>	<b>0.05</b>	<b>0.04</b>	<b>0.03</b>	<b>0.02</b>

Fonte: nostra elaborazione su dati C.I.M.A. S.r.l.

Graf. 56: Media della manovra d'uscita - servizi feeder



Fonte: nostra elaborazione su dati C.I.M.A. S.r.l.

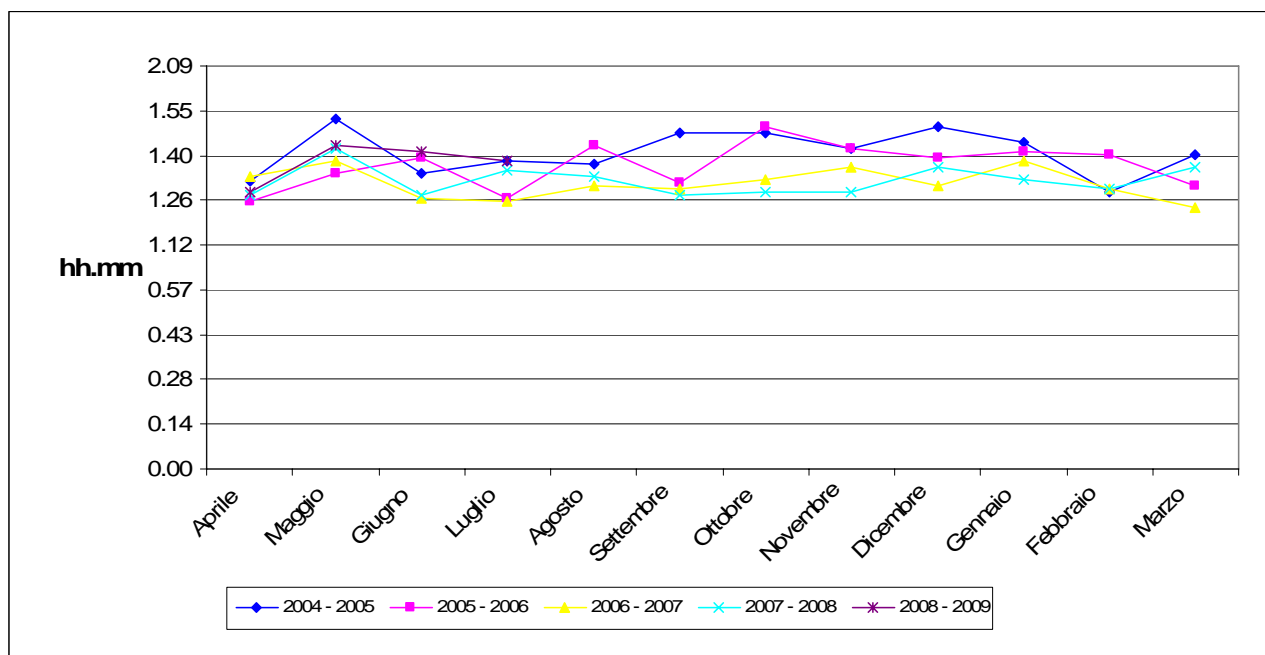
CORILA  
ATTIVITÀ DI RILEVAMENTO PER IL MONITORAGGIO DEGLI EFFETTI PRODOTTI DALLA  
COSTRUZIONE DELLE OPERE ALLE BOCCHE LAGUNARI

Tab. 32: Media della manovra d'uscita - servizi diretti tipo feeder (hh.mm)

Mese	2004 - 2005	2005 - 2006	2006 - 2007	2007 - 2008	2008 - 2009
Aprile	1.32	1.26	1.34	1.28	1.29
Maggio	1.52	1.35	1.39	1.43	1.44
Giugno	1.35	1.40	1.27	1.28	1.42
Luglio	1.39	1.27	1.26	1.36	1.39
Agosto	1.38	1.44	1.31	1.34	
Settembre	1.48	1.32	1.30	1.28	
Ottobre	1.48	1.50	1.33	1.29	
Novembre	1.43	1.43	1.37	1.29	
Dicembre	1.50	1.40	1.31	1.37	
Gennaio	1.45	1.42	1.39	1.33	
Febbraio	1.29	1.41	1.30	1.30	
Marzo	1.41	1.31	1.24	1.37	
<b>Media apr-lug</b>	<b>1.41</b>	<b>1.37</b>	<b>1.31</b>	<b>1.32</b>	<b>1.38</b>
<b>Dev. St. apr-lug</b>	<b>0.07</b>	<b>0.07</b>	<b>0.04</b>	<b>0.04</b>	<b>0.06</b>

Fonte: nostra elaborazione su dati C.I.M.A. S.r.l.

Graf. 57: Media della manovra d'uscita - servizi diretti tipo feeder



Fonte: nostra elaborazione su dati C.I.M.A. S.r.l.

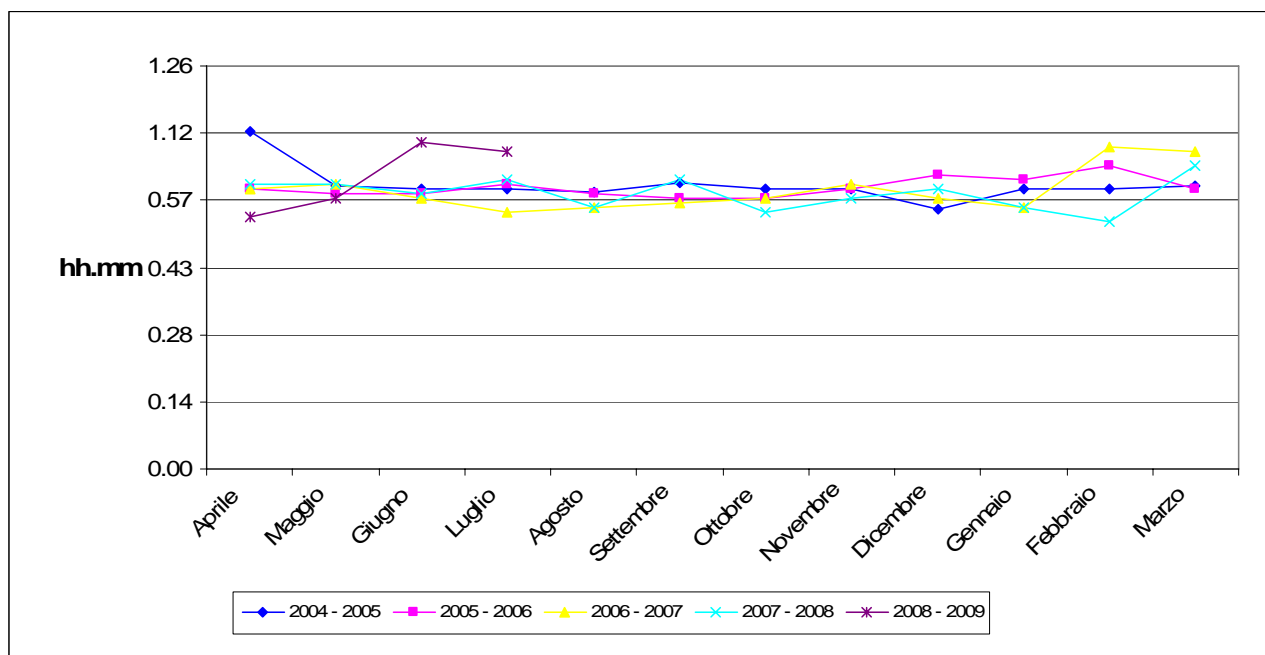
CORILA  
ATTIVITÀ DI RILEVAMENTO PER IL MONITORAGGIO DEGLI EFFETTI PRODOTTI DALLA  
COSTRUZIONE DELLE OPERE ALLE BOCCHE LAGUNARI

Tab. 33: Media della manovra d'uscita - servizi ferry (hh.mm.)

Mese	2004 - 2005	2005 - 2006	2006 - 2007	2007 - 2008	2008 - 2009
Aprile	1.12	1.00	1.00	1.01	0.54
Maggio	1.00	0.59	1.01	1.01	0.58
Giugno	1.00	0.59	0.58	0.59	1.10
Luglio	1.00	1.01	0.55	1.02	1.08
Agosto	0.59	0.59	0.56	0.56	
Settembre	1.01	0.58	0.57	1.02	
Ottobre	1.00	0.58	0.58	0.55	
Novembre	1.00	1.00	1.01	0.58	
Dicembre	0.55	1.03	0.58	1.00	
Gennaio	1.00	1.02	0.56	0.56	
Febbraio	1.00	1.05	1.09	0.53	
Marzo	1.00	1.00	1.08	1.05	
<b>Media apr-lug</b>	<b>1.00</b>	<b>1.00</b>	<b>0.59</b>	<b>0.59</b>	<b>1.02</b>
<b>Dev. St. apr-lug</b>	<b>0.03</b>	<b>0.02</b>	<b>0.04</b>	<b>0.03</b>	<b>0.07</b>

Fonte: nostra elaborazione su dati C.I.M.A. S.r.l.

Graf. 58: Media della manovra d'uscita - servizi ferry



Fonte: nostra elaborazione su dati C.I.M.A. S.r.l.

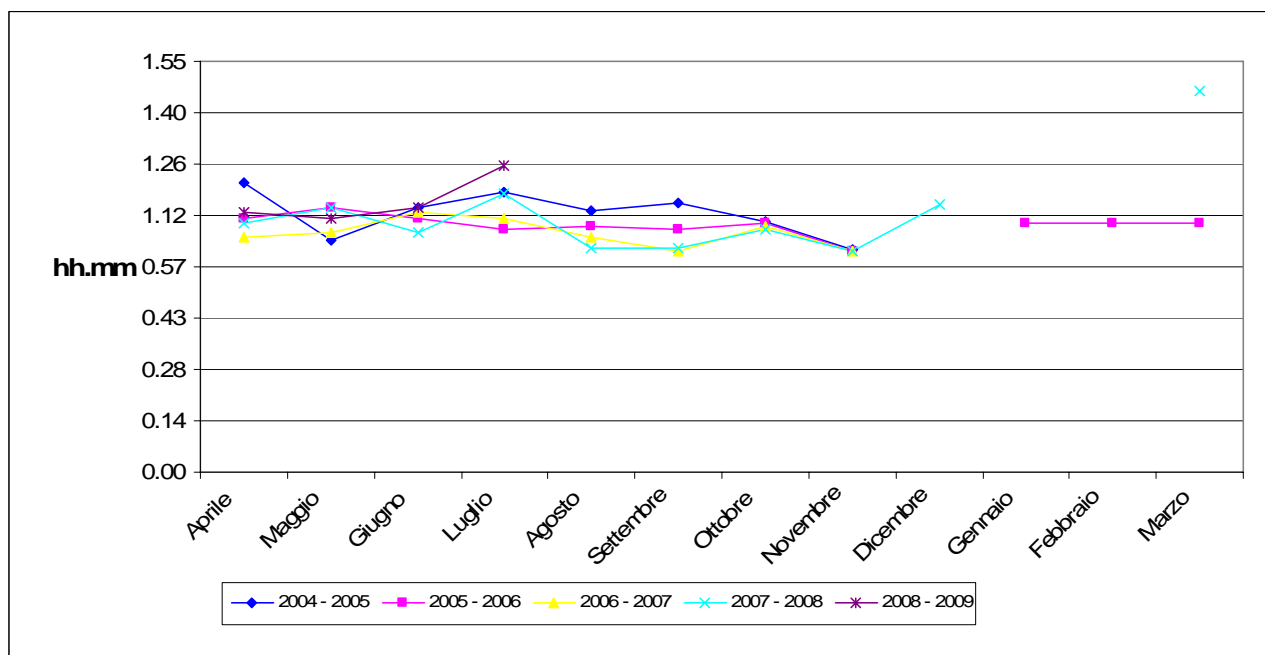
CORILA  
ATTIVITÀ DI RILEVAMENTO PER IL MONITORAGGIO DEGLI EFFETTI PRODOTTI DALLA  
COSTRUZIONE DELLE OPERE ALLE BOCCHE LAGUNARI

Tab. 34: Media della manovra d'uscita - servizi crociere (hh.mm.)

Mese	2004 - 2005	2005 - 2006	2006 - 2007	2007 - 2008	2008 - 2009
Aprile	1.21	1.11	1.06	1.10	1.13
Maggio	1.05	1.14	1.07	1.14	1.11
Giugno	1.14	1.11	1.13	1.07	1.14
Luglio	1.18	1.08	1.11	1.18	1.26
Agosto	1.13	1.09	1.06	1.03	
Settembre	1.15	1.08	1.02	1.03	
Ottobre	1.10	1.10	1.09	1.08	
Novembre	1.02	1.02	1.02	1.02	
Dicembre				1.15	
Gennaio		1.10			
Febbraio		1.10			
Marzo		1.10		1.47	
<b>Media apr-lug</b>	<b>1.12</b>	<b>1.09</b>	<b>1.07</b>	<b>1.12</b>	<b>1.16</b>
<b>Dev. St. apr-lug</b>	<b>0.06</b>	<b>0.02</b>	<b>0.03</b>	<b>0.13</b>	<b>0.06</b>

Fonte: nostra elaborazione su dati C.I.M.A. S.r.l.

Graf. 59: Media della manovra d'uscita - servizi crociere



Fonte: nostra elaborazione su dati C.I.M.A. S.r.l.

CORILA  
ATTIVITÀ DI RILEVAMENTO PER IL MONITORAGGIO DEGLI EFFETTI PRODOTTI DALLA  
COSTRUZIONE DELLE OPERE ALLE BOCCHE LAGUNARI

L'analisi dei valori dei parametri rappresentativi della qualità del servizio marittimo del porto di Venezia riferiti al periodo aprile - luglio 2008 non ha evidenziato alcun tipo di influenza negativa da parte dei cantieri sulla regolare operatività dello scalo.

In linea generale è possibile riscontrare una sostanziale e diffusa tenuta del livello qualitativo dei servizi offerti testimoniato da scostamenti di limitata entità rispetto il pregresso. In aggiunta a ciò è inoltre possibile precisare che talvolta sono stati riscontrati valori medi in diminuzione.

Per quanto riguarda invece la variabile "Deviazione Standard", assunta quale proxy della regolarità dei servizi, ancora una volta risulta essere piuttosto diffusa una tendenza alla diminuzione dei valori di volta in volta assunti a conferma di una generalizzata minore variabilità (e quindi di un buon livello di puntualità).

## 5. ASPETTI QUALITATIVI DEL MONITORAGGIO: STRATEGIE E VALUTAZIONI DEGLI OPINION LEADERS

Durante il primo quadrimestre del quarto anno di attività del Piano di Monitoraggio non si sono riscontrate particolari anomalie rispetto a quanto rilevato nel quadrimestre precedente. La prosecuzione dei lavori relativi al MOSE viene valutata in modo positivo; le anomalie createsi con i lavori, in particolar modo legate all'incremento ed ai cambiamenti delle correnti in laguna, sono state assimilate dagli operatori. Le maggiori difficoltà derivanti dal cambiamento e dall'intensificazione strutturale delle correnti vengono affrontate con successo grazie all'esperienza acquisita dall'inizio dei lavori, che ha permesso l'instaurarsi di un'operatività consolidata ed efficace.

Dal gruppo dei piloti sono emerse le difficoltà che vengono affrontate in particolare dal naviglio più piccolo e meno dotato di potenza motore. Per queste navi se vi è forte corrente contraria la difficoltà di manovra viene accentuata dalla diminuzione di velocità conseguente all'impossibilità di utilizzare maggiore potenza da parte dei motori. Viene puntualizzato che questo fenomeno avviene quando le correnti si attestano a velocità di circa 5 miglia contrarie al senso di marcia, sia esso in entrata che in uscita.

Per quanto concerne il periodo preso in considerazione da questo rapporto non si sono manifestati particolari problemi derivanti dalla costruzione dei cassoni in calcestruzzo, che dovrebbe iniziare solo a fine estate. Presso la bocca di Malamocco, la produzione e soprattutto la successiva movimentazione dal luogo di produzione fino ai luoghi di posatura non dovrebbe, sempre a detta dei diversi portatori d'interesse interpellati, provocare alcun problema alla navigazione. Lo stesso atteggiamento positivo è presente per quanto riguarda la costruzione delle barene con i materiali estratti dai fondali. Anche in questo caso non si percepiscono particolari difficoltà provocate dalla creazione delle nuove accumulazioni di materiale in laguna per quanto concerne la navigazione.

All'interno del gruppo di opinion leaders, che viene regolarmente interpellato mediante il tavolo di riferimento, vi è una generale soddisfazione sull'andamento dei traffici passanti per il porto lagunare. Questo avviene nonostante sia stato riscontrato in questo semestre un leggero calo nel complessivo delle merci movimentate rispetto allo stesso semestre dell'anno precedente. L'atteggiamento positivo degli operatori è spiegabile, come analizzeremo più nel dettaglio in seguito, dalla diversa rilevanza che questi assegnano alle diverse tipologie di traffici. Il traffico specializzato viene ritenuto da tutti i portatori d'interesse come strategico per il porto lagunare, ed una variazione negativa nella movimentazione di prodotti siderurgici e di petrolio viene percepita in modo diverso rispetto ad un'eventuale decremento di traffico nei container e passeggeri. Inoltre, nel caso specifico di questo trend semestrale, la discordanza esistente tra dati reali e percezione dei portatori d'interesse lagunari è anche spiegabile mediante il rilevamento della consapevolezza che l'andamento, solo parzialmente negativo, è totalmente imputabile alle congiunture globali avverse. Non viene assolutamente considerato rilevante in questo contesto il porto di Venezia e la sua operatività. Segue, quindi, che anche i lavori del MOSE non vengono considerati una causa, anche se tra le tante, che possano aver influenzato negativamente l'efficienza o l'immagine dello scalo. Nell'analisi qualitativa dei fenomeni portuali è indispensabile effettuare una precisa distinzione dei vari tipi di traffici passanti per il bacino lagunare, un *discrimen* che rispecchia appieno il modo di percepire i fenomeni da parte della comunità portuale.

Scendendo nel dettaglio, gli stakeholders rilevano, ed anzi enfatizzano, maggiormente i risultati positivi che si evidenziano nelle statistiche relative ai comparti strategici nel primo semestre dell'anno in corso. A loro vedere le contingenze negative non vanno ad influire in modo rilevante sullo scalo e quindi non vengono prese troppo in considerazione. Per quanto riguarda le

CORILA  
ATTIVITÀ DI RILEVAMENTO PER IL MONITORAGGIO DEGLI EFFETTI PRODOTTI DALLA  
COSTRUZIONE DELLE OPERE ALLE BOCCHE LAGUNARI

movimentazioni strategiche del porto lagunare, cioè quelle in grado di creare il maggior indotto e di esprimere la maggior numerosità di imbarcazioni movimentate, i passeggeri ed i container, l'andamento è stato sicuramente positivo. Parimenti, anche le percezioni degli operatori sono particolarmente ottimiste, e vanno a compensare il grado di preoccupazione per il leggero calo complessivo del porto nel suo complesso. Vi è la convinzione che i traffici persi nei settori tradizionali del trasporto marittimo veneziano saranno presto recuperati quando vi sarà una variazione di tendenza. Ad esempio il petrolio ed i prodotti siderurgici hanno segnato forti cali nei traffici, dovuti, a vedere degli operatori, dal prezzo di queste tipologie merceologiche. Viene riscontrata una fiducia, anche nel breve periodo, per quanto riguarda il traffico di materiali ferrosi. I terminalisti in particolare hanno avvertito dei segnali positivi da parte di altri attori di questa catena del valore che sembrano averli confortati. Si pensa che i prezzi subiranno presto un calo che permetterà alle industrie del settore di effettuare importanti approvvigionamenti, che in modo indiretto andranno a beneficiare lo scalo lagunare in quanto nodo di transito naturale grazie la vicinanza geografica ed i rapporti consolidati.

Contemporaneamente alla consapevolezza dei risultati negativi in alcuni settori merceologici vi è ben più presente la soddisfazione per l'andamento dei settori strategici. L'andamento di questi traffici, passeggeri e container, è sicuramente quello più sensibile all'interno del complesso delle attività portuali e quello su cui maggiormente si basano le aspettative di sviluppo del porto lagunare. Il trend di sviluppo di queste movimentazioni è fortemente dipendente dalle decisioni strategiche degli operatori, che possono essere condizionate dalle modificazioni dello scenario endogeno o esogeno al contesto portuale. Le variazioni del contesto economico o le variazioni nell'operatività del porto di Venezia, le quali possono derivare anche dai lavori inerenti all'implementazione del progetto MOSE, possono influire in modo determinante nello sviluppo delle attività portuali.

La comunità portuale è pienamente consapevole dell'andamento assolutamente positivo del comparto passeggeri, di cui si comprende appieno la strategicità. Sia il traffico Ro-Ro che quello crocieristico hanno manifestato buona salute e gli stakeholders sono anche in questo caso pienamente consapevoli delle potenzialità dello scalo e delle ottime prospettive future nonostante alcuni impedimenti strutturali che si dovranno affrontare. Differentemente da quanto riportato nel rapporto precedente, in questo semestre si è potuto assistere ad un incremento di fiducia per quanto riguarda il traffico Ro-Ro, dovuto in particolare ad un fatto congiunturale che sta permettendo una crescita prima inaspettata. L'incremento di traffico Ro-Ro diretto verso la Grecia secondo gli operatori è causato dalle difficoltà che i porti ellenici, ed in particolare il porto del Pireo, stanno vivendo, dovute principalmente alla riforma strutturale del settore portuale. Queste difficoltà si sono accentuate negli ultimi mesi ed hanno provocato l'insorgenza di scioperi che hanno bloccato le attività portuali nel porto greco del Pireo. Secondo diversi portatori d'interesse le difficoltà presenti nell'importante porto greco, punto di snodo fondamentale per il traffico container della regione, hanno causato in modo indiretto un incremento del traffico su camion. Il rallentamento delle operazioni e l'inefficienza hanno fatto sì che molti operatori optassero per un trasporto tramite camion piuttosto che tramite container. In questo modo il porto del Pireo è stato, seppur parzialmente e temporaneamente, sostituito dal porto di Patrasso, al quale approdano le linee Ro-Ro provenienti da Venezia. Gli stakeholders credono che finché le problematiche nel porto del Pireo non saranno risolte, e non si pensa al breve periodo, il traffico traghetti verso la Grecia è destinato a durare e magari anche ad incrementarsi.

Gli operatori hanno manifestato soddisfazione, ma al contempo una certa preoccupazione per le limitazioni strutturali alla crescita, nei confronti del traffico crocieristico. Il trend assolutamente positivo viene vissuto come un passo naturale per un porto dalle potenzialità enormi come quello di Venezia per questo tipo di traffici. Si è consapevoli che l'incremento del traffico crocieristico sarà veloce ed inarrestabile finché non si dovrà affrontare la questione della limitazione spaziale. Si è convinti che alcune politiche per sfruttare in modo più efficiente gli spazi stessi possono essere

CORILA  
ATTIVITÀ DI RILEVAMENTO PER IL MONITORAGGIO DEGLI EFFETTI PRODOTTI DALLA  
COSTRUZIONE DELLE OPERE ALLE BOCCHE LAGUNARI

perseguite, vi sono alcuni giorni della settimana in cui gli ormeggi sono sotto utilizzati e che potrebbero essere immediatamente impegnati. La sensazione che la comunità portuale ha è che Venezia voglia in ogni caso essere l'home port in modo da massimizzare l'indotto provocato da questa situazione. Per ora avere lo status di home port con partenze infrasettimanali risulta maggiormente difficoltoso rispetto ai giorni di partenza tradizionali. Si crede che Venezia svilupperà anche tipologie di vacanza crocieristica diverse, aumentando gli overnight previsti nella città lagunare. La carenza di infrastrutture alberghiere potrebbe portare all'utilizzo delle navi da crociera come alberghi e quindi questo potrebbe provocare l'insorgere di ulteriori ormeggi per periodi di tempo prolungati rispetto agli standard.

La problematica dello spazio nelle crociere, come peraltro evidenziato nei rapporti precedenti anche in altre tipologie di traffico, risulta stringente e si crede che ben presto una soluzione dovrà essere trovata. Discordanti sono le opinioni per quanto concerne la localizzazione di una nuova e più capace stazione marittima, in grado di accogliere senza difficoltà navi che sono caratterizzate da dimensioni sempre maggiori. Alcuni operatori vedono possibile l'inserimento di questa struttura nei pressi del Lido, per poi collegarsi con la città tramite un naviglio dedicato. In questo modo si eviterebbero le problematiche del passaggio in laguna, con conseguente aumento del moto ondoso. Anche su questo tema ci sono opinioni discordanti con operatori che considerano i vantaggi derivanti dal passaggio di fronte a piazza San Marco ben più rilevanti degli eventuali disturbi provocati.

Come già accennato il traffico passeggeri e quello di container si è incrementato in modo consistente, ma vi sono anche altre tipologie merceologiche, che seppur di minor rilevanza nel flusso di traffico complessivo, hanno segnato dei recuperi importanti. Ad esempio viene considerato positivamente l'incremento di traffico nei cereali e negli sfarinati. Un trend positivo che gli operatori terminalisti considerano stabile. Rispetto allo stesso semestre del 2007 il porto di Venezia ha visto dei sensibili incrementi di flusso relativamente a queste categorie merceologiche, il che viene spiegato tramite la convinzione che la domanda a livello nazionale si sia incrementata. Gli operatori credono che le abitudini di consumo alimentare si stiano modificando a causa delle contingenze negative e della crisi economica presente nel nostro Paese. Generi alimentari come il pollo ed i cereali, essendo a buon mercato rispetto ad altri generi alimentari, hanno subito un incremento nei consumi. Di conseguenza gli sfarinati, che vengono in buona parte destinati all'industria avicola, sono stati commerciati, e quindi trasportati, in quantità maggiori. Le difficoltà che si erano manifestate per queste categorie merceologiche nel rapporto precedente, e che erano imputabili ai mercati di approvvigionamento, sono state completamente superate. Gli operatori si aspettano per queste categorie merceologiche nel futuro un trend positivo stabile.